

Projekt

z dnia 21 czerwca 2017 r.

Projekt przygotował

Akceptacja Rady Prawnego

Akceptacja Skarbnika

Uzgodniono z Burmistrzem Pasłęka w dniu

.....

**UCHWAŁA NR
RADY MIEJSKIEJ W PASŁĘKU**

z dnia 2017 r.

w sprawie utworzenia Sołectwa Robity-Wieś na terenie gminy Pasłęk

Na podstawie art. 5 ust. 1-2 i art. 35 ust. 1 ustawy z dnia 8 marca 1990 roku o samorządzie gminnym (tekst jednolity Dz.U. z 2016 r. poz. 446 zm. z 2016 r. poz. 1579 i 1948, zm. z 2017 r. poz. 730) oraz § 18 ust. 1-2 i 20 ust. 2 Statutu Miasta i Gminy Pasłęk uchwalonego uchwałą Nr II/14/03 Rady Miejskiej w Pasłęku z dnia 28 lutego 2003 r. (t.j. Dziennik Urzędowy Województwa Warmińsko-Mazurskiego z 2014 r. poz. 964 zm. z 2015 r. poz. 4019) uchwała się, co następuje:

§ 1. Rada Miejska w Pasłęku działając na pisemny wniosek grupy mieszkańców miejscowości Robity, po przeprowadzeniu wymaganych konsultacji z mieszkańcami Sołectwa Robity, dotyczących podziału dotychczasowego Sołectwa Robity w celu utworzenia Sołectwa Robity - Wieś, dokonuje podziału Sołectwa Robity w ten sposób, że wyodrębnia z tego sołectwa część miejscowości Robity i tworzy nowe Sołectwo Robity - Wieś.

§ 2. Po przeprowadzeniu wymaganych przepisami konsultacji z mieszkańcami miejscowości Robity dotyczących projektu Statutu Sołectwa Robity - Wieś, uchwała się Statut Sołectwa Robity - Wieś, stanowiący załącznik nr 1 do niniejszej uchwały.

§ 3. W Statucie Sołectwa Robity, stanowiącym załącznik do obwieszczenia Rady Miejskiej w Pasłęku z dnia 6 września 2013 r. w sprawie ogłoszenia tekstów jednolitych statutów sołectw gminy Pasłęk (Dziennik Urzędowy Województwa Warmińsko-Mazurskiego z 2013 r. poz. 2671), po przeprowadzeniu konsultacji z mieszkańcami Sołectwa Robity dotyczących zmiany treści Statutu Sołectwa Robity, wprowadza się następujące zmiany:

1) § 2 Statutu Sołectwa Robity otrzymuje brzmienie:

"§ 2. Granice i obszar Sołectwa Robity określa załącznik graficzny do niniejszego statutu.";

2) Załącznik do statutu Sołectwa Robity otrzymuje brzmienie jak w załączniku nr 2 do niniejszej uchwały.

§ 4. Uchwała wchodzi w życie po upływie 14 dni od daty ogłoszenia w Dzienniku Urzędowym Województwa Warmińsko-Mazurskiego i podlega podaniu do publicznej wiadomości poprzez wywieszenie na tablicy ogłoszeń w Urzędzie Miejskim w Pasłęku, a także publikacji w Biuletynie Informacji Publicznej Urzędu Miejskiego w Pasłęku.

Załącznik nr 1
do Uchwały Nr _____
Rady Miejskiej w Pasłęku
z dnia _____

STATUT SOŁECTWA ROBITY-WIEŚ

I. Postanowienia ogólne.

§ 1.

Sołectwo Robity jest jednostką pomocniczą Miasta i Gminy Pasłęk w rozumieniu przepisów ustawy z dnia 8 marca 1990 roku o samorządzie gminnym.

§ 2.

Granice i obszar Sołectwa Robity - Wieś określa załącznik graficzny do niniejszego statutu.

§ 3.

1. Celem działalności sołectwa jest kształtowanie życia społeczno – gospodarczego na swoim terenie poprzez podejmowanie inicjatyw w sprawach należących do zakresu działania gminy.
2. Do zakresu działania sołectwa należą w szczególności następujące sprawy:
 - 1/ inicjowanie działań organów gminy w sprawach ważnych dla sołectwa,
 - 2/ opiniowanie rozstrzygnięć organów gminy dotyczących sołectwa,
 - 3/ inicjowanie i organizowanie działań mieszkańców sołectwa mających na celu zaspokojenie miejscowych potrzeb w zakresie spraw: socjalno – bytowych, zdrowotnych, kulturalnych, oświaty, sportu, wypoczynku, bezpieczeństwa publicznego, czystości i ochrony środowiska,
 - 4/ kształtowanie zasad współżycia społecznego,
 - 5/ sprawowanie kontroli społecznej realizacji zadań publicznych na terenie sołectwa.
 - 6/ inne sprawy ważne dla mieszkańców sołectwa,
 - 7/ wykorzystywanie środków finansowych przyznanych sołectwu w ramach funduszu sołectwa na poprawę warunków życia mieszkańców sołectwa.

II. Organy sołectwa.

§ 4.

1. Organami sołectwa są:
 - 1/ zebranie wiejskie,
 - 2/ sołtys.
2. Kadencja organów sołectwa trwa 4 lata i pokrywa się z kadencją rady gminy.

§ 5.

1. Zebranie wiejskie jest organem uchwałodawczym sołectwa.
2. Zebranie wiejskie podejmuje rozstrzygnięcia w formie uchwał w drodze głosowania.
3. Uchwały zebrania wiejskiego zapadają w głosowaniu jawnym zwykłą większością głosów, jeżeli statut sołectwa nie stanowi inaczej.
4. Obrady zebrania wiejskiego są protokołowane.
5. Sołtys przekazuje Burmistrzowi Pasłęka uchwały zebrania wiejskiego, protokół z obrad zebrania wiejskiego wraz z listą obecności uprawnionych mieszkańców sołectwa na zebraniu wiejskim, w ciągu 5 dni od dnia odbycia zebrania wiejskiego.

§ 6.

1. Uchwały zebrania wiejskiego sprzeczne z prawem, w tym ze statutem gminy lub statutem sołectwa, są nieważne.

§ 7.

Pełnoprawnymi uczestnikami zebrania wiejskiego są stali mieszkańcy sołectwa posiadający czynne prawo wyborcze do rady gminy.

§ 8.

Do kompetencji zebrania wiejskiego należą w szczególności następujące sprawy:

- 1/ decydowanie o wyborze rady sołectkiej,
- 2/ występowanie z wnioskami do organów gminy w sprawach dotyczących społeczności lokalnej,
- 3/ inicjowanie działań mieszkańców sołectwa na rzecz miejscowej społeczności,
- 4/ decydowanie o sposobie korzystania ze wspólnot gruntowych,
- 5/ decydowanie o sposobie wydatkowania środków finansowych będących w dyspozycji sołectwa w granicach określonych prawem, w tym przepisami rozdziału V statutu sołectwa,
- 6/ decydowanie o sposobie korzystania z mienia gminnego będącego w użytkowaniu sołectwa,
- 7/ opiniowanie działań organów gminy w sprawach dotyczących sołectwa,
- 8/ podejmowanie wspólnych przedsięwzięć z innymi sołectwami,
- 9/ współpraca z organami gminy, stowarzyszeniami, organizacjami i instytucjami prowadzącymi działalność na rzecz wsi w zakresie zaspakajania potrzeb mieszkańców sołectwa,
- 10/ inne sprawy dotyczące sołectwa nie zastrzeżone przepisami na rzecz innych podmiotów.

§ 9.

1. Zebranie wiejskie zwołuje sołtys z zastrzeżeniem ust. 2.
2. Zebranie wiejskie może zwołać burmistrz, z własnej inicjatywy lub na wniosek co najmniej 1/10 mieszkańców sołectwa, o których mowa w § 7.
3. Mieszkańcy sołectwa powinni być zawiadomieni o terminie, miejscu i porządku obrad zebrania wiejskiego najpóźniej 3 dni przed wyznaczonym terminem zebrania.
4. Sołtys zawiadamia mieszkańców sołectwa o zebraniu wiejskim poprzez wywieszenie w miejscach publicznych na terenie sołectwa pisemnego zawiadomienia zawierającego informacje o terminie, miejscu i porządku zebrania wiejskiego.
5. Burmistrz zawiadamia mieszkańców sołectwa o terminie, miejscu i porządku zebrania wiejskiego w formie pisemnego ogłoszenia, które powinno być wywieszane w miejscu publicznym na terenie sołectwa.

§10.

1. Zebranie wiejskie jest ważne gdy mieszkańcy sołectwa zostali o nim prawidłowo zawiadomieni i wzięła w nim udział przynajmniej 1/5 uprawnionych mieszkańców sołectwa, o których mowa w § 7.
2. Zebranie zwołane w drugim terminie dla swojej ważności nie wymaga frekwencji mieszkańców, o której mowa w ust. 1.

§ 11.

1. Sołtys jest organem wykonawczym sołectwa.
2. Do zadań sołtysa należy w szczególności :
 - 1/ przygotowywanie i zwoływanie zebrań wiejskich,
 - 2/ wykonywanie uchwał zebrania wiejskiego,
 - 3/ przekazywanie burmistrzowi uchwał i protokołów z zebrań wiejskich,
 - 4/ przedkładanie organom gminy wniosków dotyczących potrzeb sołectwa i jego mieszkańców,
 - 5/ gospodarowanie majątkiem i środkami finansowymi będącymi w dyspozycji sołectwa na zasadach i w zakresie określonym w niniejszym statucie oraz uchwałach zebrania wiejskiego,
 - 6/ zwoływanie i przygotowywanie posiedzeń oraz kierowanie pracą rady sołectkiej,
 - 7/ reprezentowanie sołectwa na zewnątrz,
 - 8/ udział w sesjach rady gminy na zasadach ustalonych w statucie gminy,
 - 9/ organizowanie wspólnych przedsięwzięć mieszkańców sołectwa na rzecz miejscowej społeczności,
 - 10/ składanie sprawozdań ze swojej działalności przed zebraniem wiejskim,
 - 11/ informowanie mieszkańców sołectwa w sposób zwyczajowo przyjęty o wszystkich sprawach istotnych dla gminy i sołectwa,
 - 12/ realizowanie innych zadań na rzecz sołectwa przypisanych organowi wykonawczemu sołectwa.

§ 12.

1. Sołtysowi może być przyznana dieta i zwrot kosztów podróży służbowych na zasadach określonych przez radę gminy.
2. Sołtys korzysta z ochrony prawnej przysługującej funkcjonariuszom publicznym.

§13.

1. Zebranie wiejskie może wybrać 3 – 5 osobową radę sołecką wspomagającą sołtysa w wykonywaniu jego obowiązków.
2. Przewodniczącym rady sołeckiej jest sołtys.
3. Rada sołecka wyraża stanowisko w formie opinii przyjmowanych w drodze głosowania jawnego, zwykłą większością głosów.
4. Rada sołecka pełni swoje funkcje nieodpłatnie.

III. Zasady wyboru sołtysa i rady sołeckiej.

§ 14.

1. Sołtysa i radę sołecką wybierają stali mieszkańcy sołectwa uprawnieni do głosowania w głosowaniu tajnym, bezpośrednim, spośród nieograniczonej liczby kandydatów podczas zebrania wiejskiego.
2. Sołtys oraz członkowie rady sołeckiej pełnią swoje funkcje do czasu wyboru tych organów na nową kadencję.
3. Prawo udziału w głosowaniu w sprawie wyboru sołtysa i rady sołeckiej mają stali mieszkańcy sołectwa posiadający czynne prawo wyborcze do rady gminy obecni na zebraniu wyborczym.

§ 15.

Zebranie wiejskie w sprawie wyboru sołtysa i rady sołeckiej zwołuje burmistrz na zasadach określonych w § 9, ust. 2,3 i 5 oraz w § 10 statutu sołectwa, w ciągu 6 – ciu miesięcy od dnia wyboru rady gminy, wyznaczając przewodniczącego tego zebrania spośród pracowników urzędu gminy.

§ 16.

1. Wybory sołtysa i rady sołeckiej przeprowadza 3 – osobowa komisja skrutacyjna wybrana przez zebranie wiejskie spośród uprawnionych do głosowania uczestników zebrania wiejskiego.
2. Członkiem komisji skrutacyjnej nie może być osoba kandydująca na sołtysa lub do składu rady sołeckiej.
3. Do zadań komisji skrutacyjnej należy:
 - 1/ przyjęcie zgłoszeń kandydatów,
 - 2/ przeprowadzenie głosowania tajnego,
 - 3/ ustalenie wyników głosowania,
 - 4/ ogłoszenie wyników wyborów,
 - 5/ sporządzenie protokołu o wynikach wyborów.

§ 17.

1. Kandydatów na sołtysa i członków rady sołeckiej może zgłaszać każdy mieszkaniec sołectwa uprawniony do głosowania.
2. Kandydatem na sołtysa lub członka rady sołeckiej może być osoba posiadająca prawa wyborcze w wyborach do rady gminy.
3. Kandydaci, o których mowa w ust. 1 muszą być obecni na zebraniu wyborczym i wyrazić zgodę na kandydowanie.

§ 18.

1. Głosowanie tajne w sprawie wyboru sołtysa i rady sołeckiej przeprowadza się przy pomocy kart do głosowania ostemplowanych pieczęcią urzędu gminy, na których umieszcza się nazwiska i imiona kandydatów w kolejności alfabetycznej ich nazwisk.

§ 19.

1. W pierwszej kolejności przeprowadza się tajne głosowanie w sprawie wyboru sołtysa.
2. Za wybranego na sołtysa uważa się kandydata, który uzyskał więcej niż połowę głosów ważnych.
3. W przypadku gdy w głosowaniu żaden z kandydatów nie uzyskał wymaganej liczby głosów, o której mowa w ust. 2, przeprowadza się ponowne głosowanie tajne z udziałem dwóch kandydatów, którzy w pierwszym głosowaniu uzyskali największą liczbę głosów ważnych.
4. Jeżeli dwaj kandydaci na sołtysa biorący udział w ponownym głosowaniu uzyskają równą liczbę głosów ważnych, przeprowadza się kolejne głosowania do czasu uzyskania przez jednego z dwóch kandydatów liczby głosów, o której mowa w ust. 1.
5. Zebranie wiejskie w drodze uchwały zatwierdza wybór na sołtysa kandydata wyłonionego w tajnym głosowaniu.

§ 20.

1. Przed wyborem rady sołeckiej zebranie wiejskie w głosowaniu jawnym decyduje o wyborze rady sołeckiej, i ustala liczbę wybieranych członków rady sołeckiej z zastrzeżeniem § 13, ust. 1 statutu sołectwa.
2. Za wybranych do składu rady sołeckiej uważa się kandydatów, którzy uzyskali największą liczbę głosów ważnych.
3. W przypadku braku rozstrzygnięcia wyborów członków rady sołeckiej z powodu równej liczby głosów otrzymanych przez kandydatów przeprowadza się ponowne głosowanie z udziałem tych kandydatów, wobec których wynik wyborów nie został rozstrzygnięty.

§ 21.

Dokumenty z przeprowadzonych wyborów sołtysa i rady sołeckiej komisja skrutacyjna przekazuje burmistrzowi .

§ 22.

Mandat sołtysa i członka rady sołeckiej wygasa w przypadku :

- śmierci,
- zrzeczenia się,
- odwołania przed upływem kadencji,
- utraty prawa wybieralności.

§ 23.

1. Sołtys i członkowie rady sołeckiej są bezpośrednio odpowiedzialni przed zebraniem wiejskim i mogą być przez zebranie wiejskie odwołani przed upływem kadencji, jeżeli nie wykonują swoich obowiązków, naruszają postanowienia statutu sołectwa lub uchwał zebrania wiejskiego albo dopuścili się czynu dyskwalifikującego ich w opinii środowiska.
2. Z wnioskiem o odwołanie sołtysa lub członków rady sołeckiej mogą wystąpić organy gminy.
3. Zebranie wiejskie w sprawie odwołania sołtysa lub członków rady sołeckiej zwołuje burmistrz na zasadach przewidzianych dla wyboru tych organów w niniejszym statucie.
4. Zebranie wiejskie może odwołać sołtysa lub członka rady sołeckiej w głosowaniu tajnym zwykłą większością głosów przy obecności co najmniej 1/5 uprawnionych mieszkańców sołectwa.

§ 24.

Wybory przedterminowe sołtysa i wybory uzupełniające członków rady sołeckiej przeprowadza się na zasadach określonych w niniejszym statucie dla wyboru sołtysa i rady sołeckiej.

IV. Mienie sołectwa.

§ 25.

1. Sołectwu mogą być przekazane do korzystania składniki mienia gminnego.
2. Zakres uprawnień sołectwa względem przekazanego mu do korzystania mienia odnosi się do czynności zwykłego zarządu, przez co należy rozumieć:
 - 1/ załatwianie bieżących spraw związanych z eksploatacją przekazanego mienia,
 - 2/ utrzymanie mienia w stanie nie pogorszonym w ramach jego aktualnego przeznaczenia,
 - 3/ zachowanie mienia i osiąganie z niego korzyści.

§ 26.

1. Odpowiedzialność za zarząd mieniem gminnym powierzonym sołectwu ponosi Sołtys.
2. Mieszkańcy sołectwa mogą korzystać z przekazanego sołectwu mienia zgodnie z jego przeznaczeniem i właściwościami, na zasadach określonych przez zebranie

wiejskie, w zakresie ustalonym przez radę gminy w uchwale, na podstawie której mienie to zostało sołectwu przekazane.

3. O sposobie wykorzystania poszczególnych składników mienia przekazanego sołectwu decyduje zebranie wiejskie w ramach posiadanych uprawnień wynikających z § 25, ust. 2 niniejszego statutu.
4. Ewidencja przekazanego sołectwu mienia prowadzona jest w urzędzie gminy.

§ 27.

1. W przypadku naruszenia przez sołectwo zasad korzystania z przekazanego mu mienia gminnego, o których mowa w § 25, ust. 2 i § 26 ust. 2, rada gminy może nakazać sołectwu zwrot tego mienia przed upływem okresu, na który zostało przekazane.
2. Przekazanie lub zwrot mienia następuje w formie protokołu zdawczo – odbiorczego podpisanego przez burmistrza i sołtysa, zawierającego między innymi:
 - oznaczenie strony przekazującej i przyjmującej,
 - określenie przedmiotu przekazania,
 - opis stanu technicznego przedmiotu przekazania ,
 - inne ważne informacje dotyczące w/w mienia.

V. Gospodarka finansowa sołectwa.

§ 28.

1. Sołectwo prowadzi gospodarkę finansową w ramach budżetu Miasta i Gminy Paślęk.
2. Obsługę kasową i księgową sołectwa zapewnia burmistrz przy pomocy urzędu gminy.

§ 29.

1. Na środki finansowe będące w dyspozycji sołectwa składają się :
 - 1/ środki finansowe przyznane sołectwu w ramach funduszu sołectkiego, jeżeli rada gminy wyrazi zgodę na wyodrębnienie takiego funduszu w danym roku budżetowym,
 - 2/ inne środki finansowe niż te, o których mowa w pkt. 1 przyznane sołectwu z budżetu gminy, jeżeli rada gminy tak postanowi,
 - 3/ wpływy uzyskane z gospodarowania powierzonym sołectwu mieniem gminnym i z innych przedsięwzięć organizowanych przez mieszkańców sołectwa,
 - 4/ darowizny na rzecz sołectwa.
2. O sposobie wykorzystania i przeznaczeniu środków finansowych będących w dyspozycji sołectwa decyduje zebranie wiejskie w drodze uchwały.
3. Środki finansowe będące w dyspozycji sołectwa mogą być wykorzystane wyłącznie na realizację statutowych celów i zadań sołectwa z zachowaniem zasad legalności, celowości i gospodarności określonych w przepisach szczególnych.

4. Środki finansowe stanowiące fundusz sołecki, o których mowa w ust. 1 pkt. 1 mogą być przyznane sołectwu w trybie i na zasadach określonych w ustawie z dnia 20 lutego 2009 roku o funduszu sołeckim.
5. Środki finansowe przyznane sołectwu w ramach funduszu sołeckiego mogą być przeznaczone wyłącznie na realizację przedsięwzięć, które są zadaniami własnymi gminy wyszczególnionymi w ustawie z dnia 8 marca 1990 roku o samorządzie gminnym, służą poprawie warunków życia mieszkańców sołectwa.
6. Środki finansowe stanowiące fundusz sołecki, o których mowa w ust. 1 pkt 1 i 2, ust. 4 i ust. 5 mogą być przeznaczone w szczególności na :
 - 1/ remonty, modernizację i utrzymanie gminnych obiektów użyteczności publicznej służących sołectwu i jego mieszkańcom, w tym świetlic wiejskich, świetlic socjoterapeutycznych, wiejskich domów kultury, bibliotek wiejskich i urządzeń przynależnych do tych obiektów,
 - 2/ budowę, remonty i utrzymanie położonych na terenie sołectwa publicznych obiektów sportowych i rekreacyjnych, w tym boisk sportowych, placów zabaw, terenów zieleni, chat biesiadnych, itp.,
 - 3/ bieżące i doraźne remonty dróg, chodników i placów gminnych położonych na terenie sołectwa,
 - 4/ budowę, remonty i utrzymanie oświetlenia ulic i placów, wiat przystankowych,
 - 5/ wykonanie, ustawienie i utrzymanie tablic informacyjnych na terenie sołectwa oraz urządzeń promujących sołectwo,
 - 6/ zakup materiałów i urządzeń niezbędnych do prawidłowego utrzymania i eksploatacji obiektów, o których mowa w pkt. 1 i 2 oraz materiałów eksploatacyjnych do tych urządzeń, w tym materiałów budowlanych, kosiarek do trawy, paliwa, itp.,
 - 7/ zakup wyposażenia niezbędnego do prawidłowego funkcjonowania obiektów, o których mowa w pkt. 1 i 2, zgodnego z przeznaczeniem i właściwościami tych obiektów,
 - 8/ wydatki na wynagrodzenia bezosobowe związane z:
 - a) opłacaniem pracy animatorów działalności świetlicowej, kultury i sportu,
 - b) utrzymaniem porządku, czystości i estetyki w miejscach publicznych należących do gminy Pasłek na terenie sołectwa.

§ 30.

1. Oświadczenie woli w imieniu sołectwa składa sołtys.

§ 31.

1. Sołtys, na podstawie uchwał zebrania wiejskiego, zleca i odbiera wykonanie usług oraz dokonuje zakupów materiałów i sprzętu na zasadach prawa cywilnego.
2. Czynności sołtysa, o których mowa w ust. 1 rodzące zobowiązania pieniężne bądź majątkowe względem sołectwa wymagają kontrasygnaty skarbnika gminy.
3. Sołectwo nie może podejmować zobowiązań nie mających pokrycia w pozostających do dyspozycji sołectwa środkach finansowych, o których mowa w § 29, ust. 1 .
4. Sołtys gospodaruje środkami finansowymi sołectwa, a w szczególności :
 - 1/inicjuje działania i realizuje procedury mające na celu pozyskanie na rzecz sołectwa środków finansowych z różnych źródeł, w tym z funduszu sołeckiego,

- 2/gospodaruje środkami finansowymi będącymi w dyspozycji sołectwa zgodnie z przepisami prawa i postanowieniami prawomocnych uchwał zebrania wiejskiego,
- 3/rozlicza się przed uprawnionymi organami z wydatkowania środków finansowych należących do sołectwa,
- 4/ponosi odpowiedzialność za jakość i sposób wykonania przedsięwzięć finansowych ze środków będących w dyspozycji sołectwa,
- 5/wytwarza, gromadzi i przechowuje wymaganą dokumentację dotyczącą gospodarki finansowej sołectwa i udostępnia ją do kontroli uprawnionym podmiotom.

VI. Nadzór nad działalnością sołectwa.

§ 32.

1. Nadzór nad działalnością sołectwa sprawuje rada gminy za pośrednictwem swoich komisji.
2. Gospodarka finansowa sołectwa podlega okresowym kontrolom przez komisję rewizyjną rady gminy.
3. Burmistrz czuwa aby mienie będące w użytkowaniu sołectwa nie było narażone na szkody i uszczuplenia.
4. Organy nadzorujące działalność sołectwa, o których mowa w ust. 1-3 i osoby przez nie upoważnione mają prawo nieograniczonego wglądu do dokumentów sołectwa, i wstępu w każdym czasie na teren nieruchomości użytkowanych przez sołectwo.
5. W odniesieniu do środków i mienia własnego sołectwa nadzór sprawowany jest na podstawie kryterium zgodności z prawem, w tym ze statutem sołectwa, natomiast w odniesieniu do środków finansowych przekazanych z budżetu gminy i pochodzących z mienia gminnego przekazanego sołectwu w użytkowanie nadzór jest sprawowany na podstawie kryterium zgodności z prawem, celowości, rzetelności i gospodarności.

VII. Postanowienia końcowe.

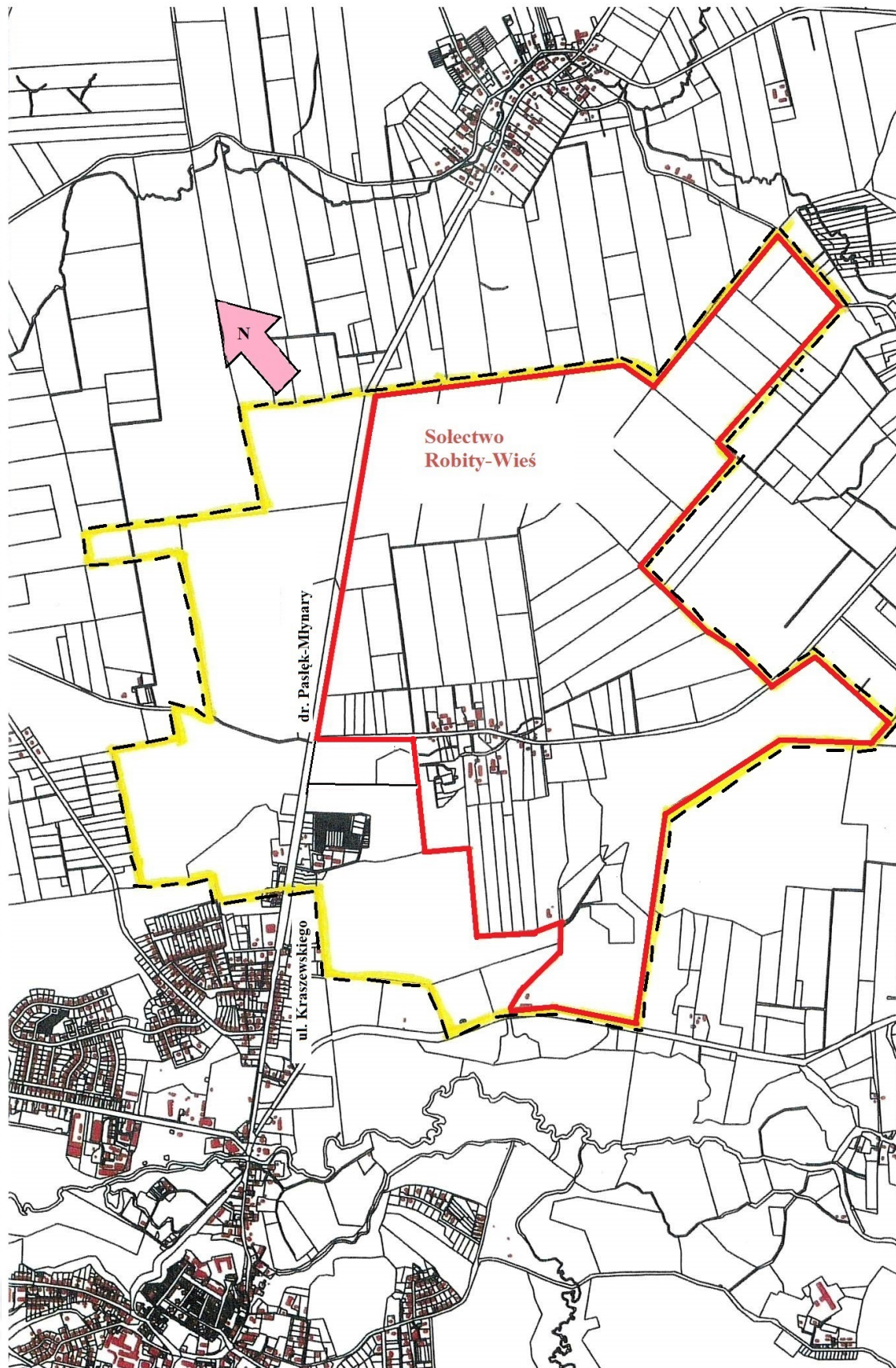
§ 33.

Zmiany statutu wprowadza się w trybie przewidzianym dla jego uchwalenia.

§ 34.

Statut wchodzi w życie po upływie 14 dni od daty ogłoszenia w Dzienniku Urzędowym Województwa Warmińsko – Mazurskiego.

GRANICE I OBSZAR SOŁECTWA ROBITY-WIEŚ



LEGENDA:

- granice Sołectwa Robity -Wieś
- - - granice wsi Robity

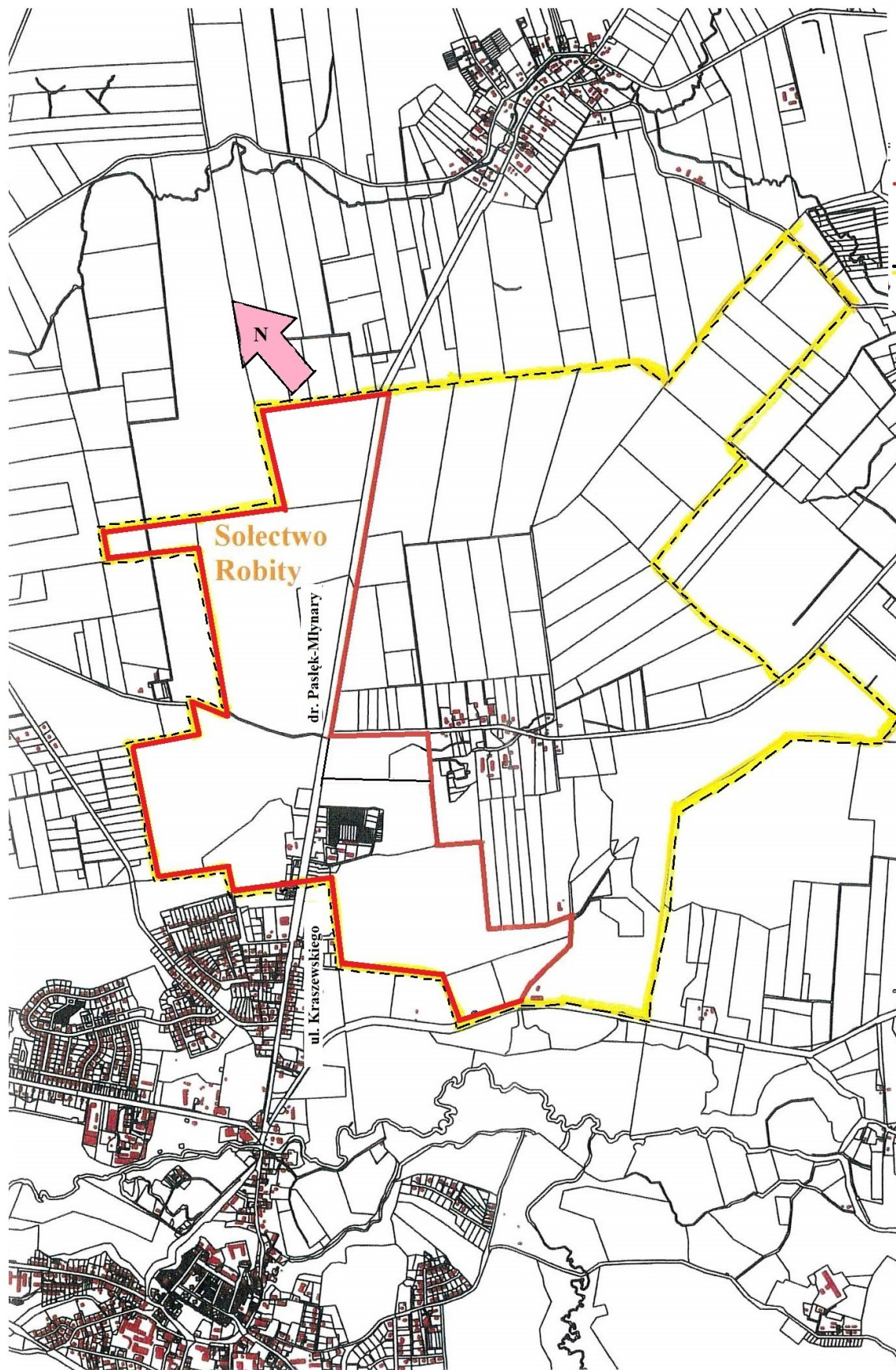
GRANICE I OBSZAR SOLECTWA ROBITY

Załącznik do
Statutu
Solectwa Robity

LEGENDA:

— granice
Solectwa
Robity

- - - granice wsi
Robity



**Uzasadnienie do uchwały nr _____ z dnia _____
w sprawie utworzenia Sołectwa Robity – Wieś na terenie gminy Pasłęk**

W dniu 04.04.2017 r. do Rady Miejskiej w Pasłęku wpłynął wniosek grupy mieszkańców Sołectwa Robity w sprawie podziału obecnego sołectwa Robity i wydzielenia Sołectwa Robity – wieś. Wniosek ten był przedmiotem dyskusji na sesji w dniu 21.04.2017 r..

Burmistrz Pasłęka, działając z upoważnienia Rady Miejskiej w Pasłęku, na podstawie § 18 ust. 3 Statutu Miasta i Gminy Pasłęk, złożył do Sołtysa Sołectwa Robity wniosek o zwołanie Zebrania Wiejskiego Sołectwa Robity w celu przeprowadzenia konsultacji z mieszkańcami Sołectwa Robity w sprawie podziału Sołectwa.

Sołtys Sołectwa Robity na dzień 11 maja 2017 r. wyznaczył termin zebrania wiejskiego celem przeprowadzenia ww. konsultacji.

W ww. konsultacjach udział wzięło 51 osób z 279 uprawnionych, tj. 18,28 %

- Za podziałem sołectwa zagłosowały 44 osoby, tj. 86,27 % biorących udział w konsultacjach.
- Żaden z obecnych mieszkańców nie zagłosował przeciw podziałowi sołectwa.
- Od głosu wstrzymało się 7 osób.

W trakcie zebrania wiejskiego podjęto uchwałę pozytywnie opiniującą wniosek grupy mieszkańców miejscowości Robity o dokonanie podziału Sołectwa Robity w celu utworzenia Sołectwa Robity – wieś.

W związku z przeprowadzonymi konsultacjami oraz pozytywną opinią Zebrania Wiejskiego Sołectwa Robity w sprawie podziału sołectwa i utworzenia sołectwa Robity – wieś (uchwała Zebrania Wiejskiego z dnia 11 maja 2017 r.), sporządzony został niniejszy projekt uchwały zawierający projekt statutu nowego Sołectwa Robity – Wieś oraz projekt zmian w statucie dotychczasowego Sołectwa Robity.

Powyższe projekty zostały wywieszone w miejscu publicznym na terenie Sołectwa Robity oraz przekazane Sołtysowi Sołectwa Robity i osobie reprezentującej grupę mieszkańców wnioskujących o podział sołectwa w celu przeprowadzenia konsultacji dotyczących treści ww. projektów statutów.

W dniach od 17 maja do 9 czerwca 2017 r. przeprowadzono konsultacje z mieszkańcami Sołectwa Robity w zakresie dotyczącym ustalenia treści statutu nowego Sołectwa Robity – Wieś oraz zmian w statucie dotychczasowego Sołectwa Robity.

W ramach przeprowadzonych konsultacji do Urzędu Miejskiego w Pasłęku w dniu 07.06.2017 r. wpłynął jeden wniosek (w załączeniu) podpisany przez Pana Tadeusza Jedlikowskiego zam. w Robitach. Przedmiotowy wniosek dotyczy wprowadzenia zmian w projektowanej granicy podziału Sołectwa Robity poprzez włączenie do granic nowego Sołectwa Robity – Wieś działek o numerach 10/44 i 10/45.

Załączniki do projektu uchwały w sprawie utworzenia Sołectwa Robity – Wieś na terenie gminy Pasłęk, określające granicę ww. sołectw oraz uwzględniające ww. wniosek złożony w ramach konsultacji, znajdują się w załączeniu.