



*ANALIZA STANU
GOSPODARKI ODPADAMI
KOMUNALNYMI DLA MIASTA
i GMINY PASŁEK ZA 2016 r.*

Autor opracowania:

EKOMILA Kamila Czaczyk-Medeksa

ul. Grunwaldzka 231, 85-438 Bydgoszcz

srodowisko@ekomila.com.pl

www.ekomila.com.pl



SPIS TREŚCI

1.	Wprowadzenie.....	3
1.1.	Podstawa prawna opracowania	3
1.2.	Cel i zakres opracowania	4
1.3.	Zmiany prawne, które weszły w życie w 2016 r.....	4
2.	Charakterystyka Gminy Pasłęk	6
2.1.	Położenie	6
2.2.	Demografia.....	7
2.3.	Charakterystyka zabudowy.....	8
2.4.	Gospodarka	8
3.	Opis systemu gospodarowania odpadami komunalnymi	8
3.1.	Wojewódzki Plan Gospodarki Odpadami, w tym Regiony Gospodarki Odpadami	15
3.2.	Uchwały przyjęte przez Radę Miasta i Gminy.....	16
3.3.	Podmioty wpisane do rejestru działalności regulowanej w 2016 roku	17
3.4.	Mieszkańcy	18
3.5.	Nieruchomości, na których nie zamieszkują mieszkańcy, a wytwarzane są odpady komunalne	19
3.6.	Edukacja ekologiczna.....	19
4.	Gospodarowanie zebranymi odpadami komunalnymi	20
4.1.	Odpady zmieszane	20
4.2.	Odpady ulegające biodegradacji	22
4.3.	Odpady selektywnie zebrane	23
4.4.	Ocena możliwości przetwarzania odpadów komunalnych wraz z określeniem potrzeb inwestycyjnych.....	28
5.	Koszty systemu gospodarowania odpadami komunalnymi oraz opłata za gospodarowanie odpadami komunalnymi	28
5.1.	Koszty poniesione w związku z odbieraniem, odzyskiem, recyklingiem i unieszkodliwianiem odpadów komunalnych	29
5.2.	Pozostałe koszty.....	30
5.3.	Bilans – koszty i przychody z opłat.....	30
6.	Ilość właścicieli nieruchomości, którzy nie zawarli umowy na wywóz nieczystości ciekłych.....	31
6.1.	Wywóz nieczystości ciekłych.....	31
7.	Kontrola Wojewódzkiego Inspektora Ochrony Środowiska	32
8.	Podsumowanie i wnioski.....	33
8.1.	Podsumowanie.....	33
8.2.	Wnioski i zalecenia	35

1. Wprowadzenie

1.1. Podstawa prawna opracowania

Podstawę prawną wykonania analizy stanu gospodarki odpadami komunalnymi stanowi art. 3 ust. 2 pkt 10 ustawy z dnia 13 września 1996 roku o utrzymaniu czystości i porządku w gminach (Dz. U. z 2016 r. poz. 250, ze zm.). Obowiązek wykonania przedmiotowej analizy stanowi zadanie własne gminy, które gmina jest obowiązana wykonać finansując z dochodów własnych samorządu.

Analiza dokonywana jest w celu weryfikacji możliwości technicznych i organizacyjnych gminy w zakresie gospodarowania odpadami komunalnymi.

W myśl art. 3 ust. 1 pkt 2 ustawy z dnia 14 grudnia 2012 roku o odpadach (Dz. U. z 2016 r., poz. 1987 ze zm.) gospodarowanie odpadami rozumiane jest jako zbieranie, transport, przetwarzanie odpadów, łącznie z nadzorem nad tego typu działaniami, jak również późniejsze postępowanie z miejscami unieszkodliwiania odpadów (...).

Odpady w przytoczonej wyżej ustawie, w art. 3 ust. 1 pkt 6 zdefiniowano jako każdą substancję lub przedmiot, których posiadacz pozbywa się, zamierza się pozbyć lub do których pozbycia się jest obowiązany. Przedmiotowa analiza zawężona jest do odpadów komunalnych, które zgodnie z pkt 7 wspomnianego artykułu stanowią wyłącznie odpady powstające w gospodarstwach domowych, z wyłączeniem pojazdów wycofanych z eksploatacji, a także odpady niezwierające odpadów niebezpiecznych pochodzące od innych wytwórców odpadów, które ze względu na swój charakter lub skład są podobne do odpadów powstających w gospodarstwach domowych.

W związku z powyższym, analiza stanu gospodarki odpadami komunalnymi ma na celu określenie, jakie gmina ma możliwości w zakresie organizowania odbierania odpadów komunalnych od mieszkańców, ich transportu do miejsc przetwarzania, przetwarzania odpadów w instalacjach spełniających wymogi prawne oraz umożliwiających wywiązywanie się z obowiązków zagospodarowania odpadów w określony sposób tj. kierowanie do ponownego użycia, recyklingu, odzysku itp. Kolejnym aspektem podlegającym niniejszej analizie są również możliwości i sposób nadzoru nad działaniami związanymi z fizycznym przemieszczaniem odpadów z miejsc wytworzenia do miejsc przetwarzania. Rozważaniom podlegają możliwości techniczne, czyli sprzęt i instalacje, oraz organizacyjne, przez które należy rozumieć działania administracyjne oraz możliwość finansowania systemu jako całości.

Ustawodawca nakładając na samorządy obowiązek wykonania corocznej analizy stanu gospodarki odpadami komunalnymi, w art. 9tb ustawy o utrzymaniu czystości i porządku w gminach wskazał, że powinna ona być wykonana na podstawie sprawozdań złożonych przez podmioty odbierające odpady komunalne od właścicieli

Analiza stanu gospodarki odpadami komunalnymi dla gminy Pastęk za 2016 rok

nieruchomości, podmioty prowadzące punkty selektywnego zbierania odpadów komunalnych oraz rocznego sprawozdania z realizacji zadań z zakresu gospodarowania odpadami komunalnymi oraz innych dostępnych danych wpływających na koszty systemu. Analiza powinna obejmować w szczególności:

- 1) możliwości przetwarzania zmieszanych odpadów komunalnych, odpadów zielonych oraz pozostałości z sortowania i pozostałości z mechaniczno-biologicznego przetwarzania odpadów komunalnych przeznaczonych do składowania;
- 2) potrzeby inwestycyjne związane z gospodarowaniem odpadami komunalnymi;
- 3) koszty poniesione w związku z odbieraniem, odzyskiem, recyklingiem i unieszkodliwianiem odpadów komunalnych;
- 4) liczbę mieszkańców;
- 5) liczbę właścicieli nieruchomości, którzy nie zawarli umowy, o której mowa w art. 6 ust. 1, w imieniu których gmina powinna podjąć działania, o których mowa w art. 6 ust. 6-12;
- 6) ilość odpadów komunalnych wytworzonych na terenie gminy;
- 7) ilość zmieszanych odpadów komunalnych, odpadów zielonych odebranych z terenu gminy oraz powstających z przetwarzania odpadów komunalnych pozostałości z sortowania i pozostałości z mechaniczno-biologicznego przetwarzania odpadów komunalnych przeznaczonych do składowania.

1.2. Cel i zakres opracowania

Celem opracowania jest przeanalizowanie wszystkich elementów zbudowanego systemu, aby uzyskać odpowiedzi na pytania: czy wszystko dobrze funkcjonuje oraz ewentualnie co należy zmienić? Coroczna analiza to systematyczna ocena wybranych rozwiązań. Jednakże, najważniejsze jest przeanalizowanie możliwości przetwarzania odpadów komunalnych zgodnie ze standardami wyznaczonymi w przepisach szczegółowych oraz badanie szczelności systemu w zakresie odbioru odpadów od wszystkich mieszkańców oraz ściągłości opłaty za odbiór odpadów.

W niniejszym opracowaniu zostaną przeanalizowane, w szczególności punkty wskazane w art. 9tb ustawy o utrzymaniu czystości i porządku w gminach oraz realizacja obowiązków osiągnięcia przygotowania do ponownego użycia, recyklingu oraz odzysku innymi metodami odpadów papieru, metali, tworzyw sztucznych i szkła, a także odpadów budowlanych i rozbiórkowych oraz poziomów ograniczania składowania odpadów ulegających biodegradacji.

1.3. Zmiany prawne, które weszły w życie w 2016 r.

Ustawa o utrzymaniu czystości i porządku w gminach podlega systematycznym korektą oraz zmianą precyzującym poszczególne przepisy. Poniżej zaprezentowano zmiany, które weszły w życie w 2016 roku. Zmiany najczęściej miały charakter dostosowujący i aktualizujący nazewnictwo. Najistotniejsza zmiana dotyczyła

doprecyzowania naliczenia kar za opóźnienia w składaniu sprawozdań, które wprowadzają zasadę, że sprawozdanie przekazane po terminie podlega karze pieniężnej w wysokości 100 zł za każdy dzień opóźnienia, nie więcej jednak niż za 365 dni. Karom tym podlegają: przedsiębiorcy odbierający odpady komunalne od właścicieli nieruchomości, podmioty prowadzące punkty selektywnego zbierania, podmioty prowadzące działalność w zakresie opróżniania zbiorników bezodpływowych i transportu nieczystości ciekłych, gminne jednostki organizacyjne oraz gminy. Kary te odnoszą się do sprawozdań, o których mowa w art. 9n, 9na, 9o i 9q ustawy o utrzymaniu czystości i porządku w gminach.

zm. Dz.U.2016.1920 art. 59 - Zmiana obowiązuje od 14 grudnia 2016 r.

Dotyczy: zmiany nazwy ustawy regulującej zagadnienia ws. umów koncesji na roboty budowlane i usługi - charakter dostosowujący terminologię.

zm. Dz.U.2016.1250 art. 12 - Zmiana obowiązuje od 31 sierpnia 2016 r.

Dotyczy: aktualizacji nazwy ministerstwa.

Dz.U.2016 r. poz. 250 tekst jednolity

Obowiązuje od 29 lutego 2016 r.

OGŁOSZENIE TEKSTU JEDNOLITEGO

zm. Dz.U.2013.21 art. 206 - Zmiana obowiązuje od 24 stycznia 2016 r.

Dotyczy: umożliwienia składania sprawozdań przez gminy i związki gmin do marszałków województwa oraz marszałkom właściwemu ministrowi za pośrednictwem BDO tj. bazie danych o produktach, opakowaniach i gospodarce odpadami.

zm. Dz.U.2015.1688 art. 102 - Zmiana obowiązuje od 1 stycznia 2016 r.

Dotyczy: aktualizacji nazwy ustawy, do której przepis się odnosi tj. ust. o ZSEiE.

zm. Dz.U.2015.1269 art. 43 - Zmiana obowiązuje od 1 stycznia 2016 r.

Dotyczy: zmian w egzekucji opłaty za gospodarowanie odpadami.

zm. Dz.U.2015.1045 art. 14 - Zmiana obowiązuje od 1 stycznia 2016 r.

Dotyczy: doprecyzowania okresu naliczania kar pieniężnych za opóźnienia w składaniu sprawozdań.

2. Charakterystyka Gminy Pasłęk

2.1. Położenie

Gmina miejsko – wiejska Pasłęk, z siedzibą w mieście Pasłęk, usytuowana jest na obszarze województwa warmińsko-mazurskiego i stanowi jedną z 9 jednostek administracyjnych powiatu elbląskiego. Lokalizacja gminy względem większych ośrodków miejskich przedstawia się następująco:

- Elbląg ok. 20 km
- Gdańsk ok. 80 km
- Olsztyn ok. 90 km
- Warszawa ok. 300 km



Źródło: Google maps

Pod względem geograficznym gmina zlokalizowana jest na pograniczu czterech mezoregionów: Pojezierza Iławskiego, Równiny Warmińskiej, Wysoczyzny Elbląskiej i Żuław Wiślanych.¹ Krajobraz gminy charakteryzuje się dużym zróżnicowaniem ukształtowania form terenu oraz stosunkami wysokościowymi. Obszar gminy pochylony jest ze wschodu na zachód. Różnica wysokości pomiędzy najwyższym a najniższym punktem wynosi 162,1 m, co jest charakterystyczne dla obszarów pogórzy.²

Gmina Pasłęk zlokalizowana jest w ekologicznie czystym regionie, posiadającym liczne walory turystyczno-przyrodnicze, co powinno motywować jej mieszkańców do postępowania z odpadami zgodnie z zasadami ochrony środowiska.

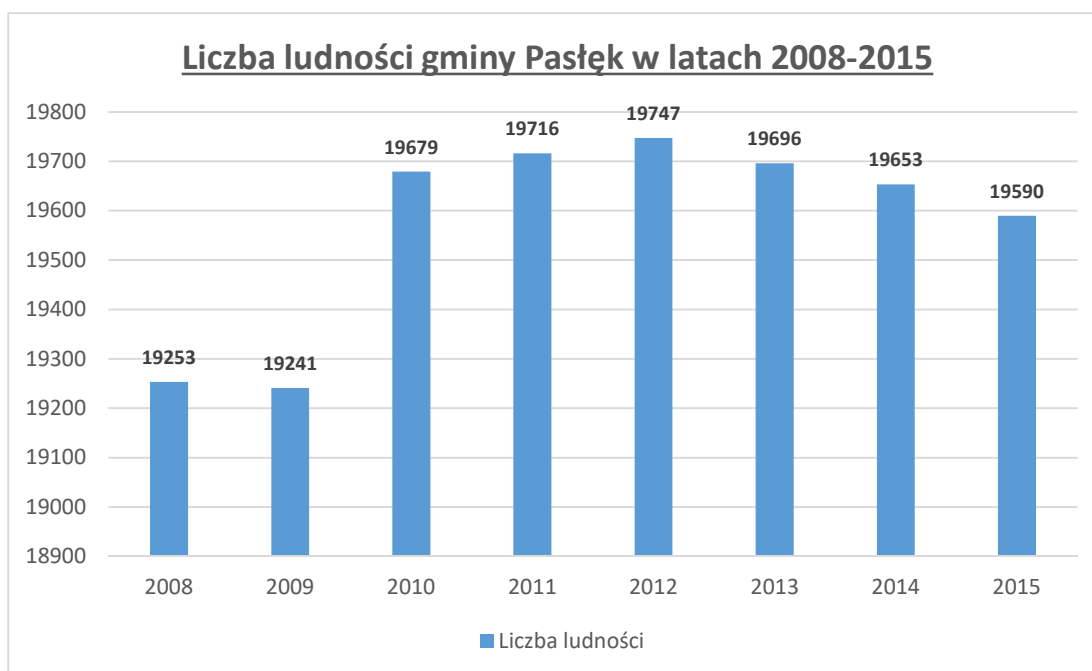
¹ „Studium uwarunkowań i kierunków zagospodarowania przestrzennego miasta i gminy Pasłęk”

² „Miejscowy plan zagospodarowania przestrzennego miasta Pasłęka”

2.2. Demografia

W gminie miejsko-wiejskiej Pasłęk mieszka niespełna 20 tysięcy osób. Według danych GUS w latach 2008-2015 występowały wahania liczby ludności. W latach 2008-2012 obserwowano tendencję wzrostową (z apogeum w roku 2012), podczas, gdy obecnie z roku na rok liczba mieszkańców gminy ulega regularnemu zmniejszeniu.³ Według najnowszych dostępnych danych saldo migracji za rok 2015 jest ujemne i wynosi -39 osób.⁴

Gęstość zaludnienia wynosi średnio 74 mieszkańców na km² powierzchni gminy, która rozciąga się na 264 km². Gmina posiada dobrze rozwiniętą infrastrukturę wodociągową i kanalizacyjną. Według danych GUS w 2015 roku z sieci wodociągowej korzystało 93,2% mieszkańców, natomiast z sieci kanalizacyjnej 73,9%. Sieć gazowa na obszarze gminy nie występuje.



W związku ze zmianami jakie niosła za sobą ustawa o utrzymaniu czystości i porządku w gminach od 1 lipca 2013 roku, w poszczególnych latach zauważa się skokowy wzrost udziału wydatków gminy na gospodarkę komunalną i ochronę środowiska. W latach 2013-2015 udział wydatków na gospodarkę komunalną i ochronę środowiska w budżecie gminy wzrósł z poziomu 7,4% do 8,9%. Wpływy do budżetu gminy z tytułu gospodarki komunalnej i ochrony środowiska stanowią obecnie jedynie 3,5% wszystkich przychodów (wobec 4,1% w roku 2013 oraz 4,0% w roku 2014).⁵

³ BANK DANYCH LOKALNYCH; <https://bdl.stat.gov.pl/BDL/start>

⁴ „Statystyczne Vademecum Samorządowca 2016”, Urząd Statystyczny w Olsztynie

⁵ „Statystyczne Vademecum Samorządowca 2016”, Urząd Statystyczny w Olsztynie

2.3. Charakterystyka zabudowy

Prawie 75% powierzchni gminy stanowią użytki rolne czego wynikiem jest występowanie rozproszonej zabudowy zagrodowej. Dodatkowo, ze względu na znaczący spadek w ostatnich 30 latach liczby ludności zamieszkujących tereny wiejskie wewnątrz wielu miejscowości występuje zanik zabudowy⁶.

Największym ośrodkiem miejskim jest Pasłęk, charakteryzujący się uporządkowaną strukturą przestrzenną, w ramach której wydzielone są obszary: koncentracji usług ogólnomiejskich, mieszkaniowe, przemysłowo-składowe oraz tereny o walorach turystyczno-przyrodniczych i rekreacyjnych. Strefa urbanizacji obejmująca miasto Pasłęk podzielona jest na 12 jednostek urbanistycznych. Centrum miasta stanowi niska zabudowa w postaci 2 lub 3 kondygnacyjnych budynków jedno i wielorodzinnych. Obrzeża mają charakter podmiejski z dominującą zabudową w postaci domów jednorodzinnych. W strukturze miasta (południowy wschód) znajdują się również budynki wielorodzinne w postaci cztero- lub pięciopiętrowych bloków. Na południu (wzdłuż ul. Bohaterów Westerplatte) zlokalizowane są tereny o charakterze przemysłowym.

2.4. Gospodarka

Według danych statystycznych GUS stopa bezrobocia w Gminie Pasłęk w 2015 roku wynosiła 12,7%. W 2016 r. poziom bezrobocia nadal systematycznie spadał. Na podstawie danych dotyczących ilości osób bezrobotnych opublikowanych przez Powiatowy Urząd Pracy w Elblągu oszacowano, iż w 2016 roku stopa bezrobocia wynosiła około 12,3%. Poziom bezrobocia wśród mieszkańców Gminy Pasłęk jest wyższy od średniej krajowej o 3,4 punkty procentowe, ale niższy o 2,5 punktu procentowego niż wskazują dane dla województwa warmińsko-mazurskiego (poziom bezrobocia w 2016 r. wynosił 14,85%) oraz znacząco niższy – o 9,4 punkty procentowe – od średniej dla powiatu elbląskiego (poziom bezrobocia w 2016 r. wynosił 21,7%). W rejestrze REGON było zarejestrowanych 1388 podmiotów gospodarczych.⁷ Pod względem wielkości w gminie przeważają firmy zatrudniające do 9 osób, w 2015 roku stanowiły one 94,52% wszystkich przedsiębiorstw (1312 podmiotów). Na terenie gminy od kilku lat działa co najmniej 11 przedsiębiorstw zatrudniających od 50 do 249 osób oraz jeden podmiot zatrudniający powyżej 250 osób.⁸

3. Opis systemu gospodarowania odpadami komunalnymi

System gospodarowania odpadami komunalnymi funkcjonuje w otoczeniu rynkowym zdeterminowanym przez przepisy prawne. Na organizowany system wpływają przede wszystkim: ustawa o utrzymaniu czystości i porządku w gminach wraz z

⁶ „Studium uwarunkowań i kierunków zagospodarowania przestrzennego miasta i gminy Pasłęk”

⁷ „Statystyczne Vademecum Samorządowca 2016”, Urząd Statystyczny w Olsztynie

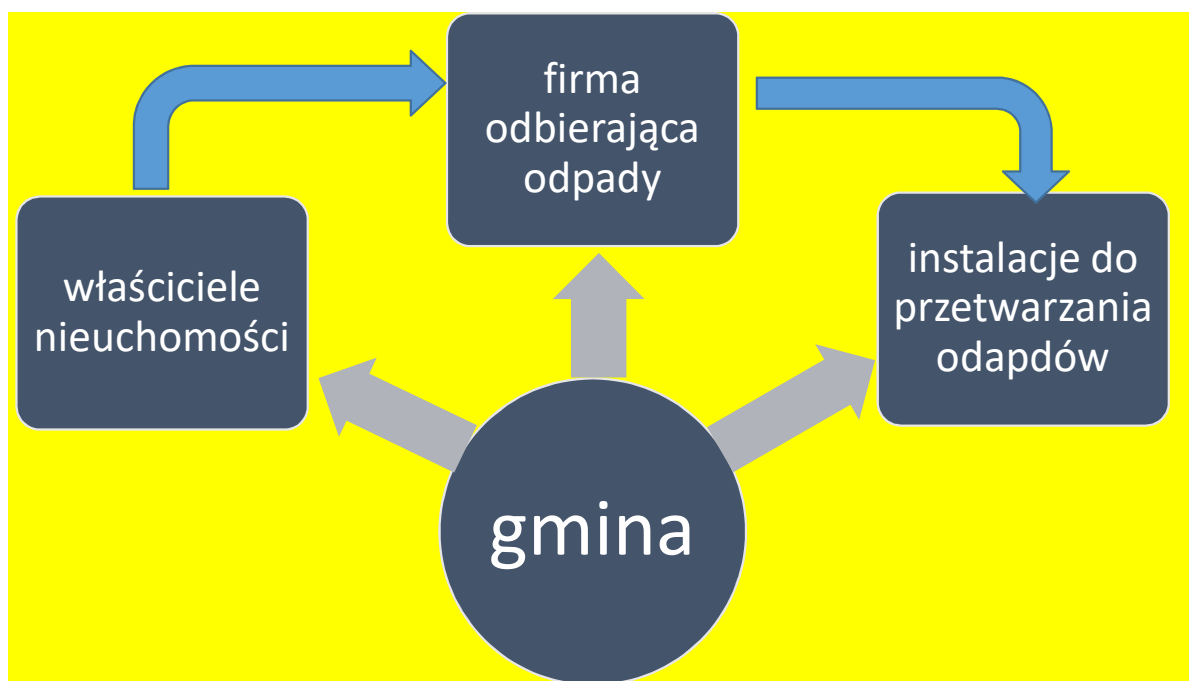
⁸ BANK DANYCH LOKALNYCH; <https://bdl.stat.gov.pl/BDL/start>

ustanowionymi do niej aktami wykonawczymi oraz ustawa o odpadach. Ważnym czynnikiem wpływającym na organizację systemu jest Krajowy Plan Gospodarki Odpadami oraz Wojewódzki Plan Gospodarki Odpadami wraz z uchwałami wykonawczymi do Wojewódzkiego Planu Gospodarki Odpadami stanowiącymi przez sejmik województwa.

Na poziomie gminy znaczącą rolę odgrywają władze samorządowe, które w ramach lokalnego otoczenia rynkowego oraz krajowego i lokalnego otoczenia prawnego budują system odbioru odpadów komunalnych od właścicieli nieruchomości. Dostosowując budowany system do lokalnych warunków gmina podejmuje szereg decyzji, czego efektem są między innymi uchwały zawarte w pkt 3.2. niniejszego opracowania. Kluczowe dla budowy systemu są cztery pytania, na które gmina musi odpowiedzieć:

- 1) Czy realizując obowiązek zorganizowania odbierania odpadów komunalnych od właścicieli nieruchomości zamieszkałych gmina podejmuje się objęcie systemem właścicieli nieruchomości niezamieszkałych, na których powstają odpady komunalne?
- 2) Czy gmina będzie ogłaszała przetarg na odbieranie, czy na odbieranie i zagospodarowanie odpadów komunalnych?
- 3) Jaki ustalić zakres frakcji selektywnie zbieranych na terenie gminy?
- 4) Jaki sposób naliczania opłaty za gospodarowanie odpadami wybrać oraz jak skalkulować opłatę?

Poniżej przedstawiono diagram relacji gminy do podmiotów systemu. Gmina podejmuje decyzje, które wpływają na właścicieli nieruchomości będących wytwórcami odpadów, wyłania w przetargu przedsiębiorców zajmujących się odbieraniem odpadów oraz może wskazać instalacje, do których kierowany jest strumień odpadów.



Źródło: Opracowanie własne

Gmina Pasłęk zdecydowała:

- I. Zorganizować odbieranie odpadów komunalnych od właścicieli nieruchomości, na których nie zamieszkują mieszkańcy, a powstają odpady komunalne.

Zgodnie z art. 6c ust. 1 ustawy o utrzymaniu czystości i porządku gmina jest obowiązana do zorganizowania odbierania odpadów komunalnych od właścicieli nieruchomości, na których zamieszkują mieszkańcy. Natomiast w myśl art. 6c ust. 2 gmina może podjąć decyzję w drodze uchwały o zorganizowaniu odbierania odpadów komunalnych od wścicieli nieruchomości, na których nie zamieszkują mieszkańcy, a powstają odpady komunalne. Rada Miejska w Pasłęku ustanowiła, iż system odbioru odpadów organizowany przez gminę, będzie obejmował wszystkie odpady komunalne wytwarzane na jej terenie. Takie podejście zostało wprowadzone od początku wejścia w życie systemu gospodarowania odpadami zorganizowanego przez gminę od 1 lipca 2013r.

- II. Zagospodarowanie odpadów komunalnych przekazać do Zakładu Utylizacji Odpadów Sp. z o. o.

Miasto i Gmina Pasłęk zawarło umowę na zagospodarowanie odpadów nr E 002/II/2014 w dniu 30 października 2014 roku z Zakładem Utylizacji Odpadów Sp. z o. o. z siedzibą w Elblągu przy ul. Mazurskiej 42. Umowa została zawarta na czas nieokreślony i obejmuje powierzenie zagospodarowania odpadów komunalnych odebranych przez przedsiębiorcę świadczącego dla gminy usługę odbioru odpadów komunalnych przekazanych do ZUO Sp. z o. o.

Miejscem przekazania odpadów komunalnych zmieszanych, selektywnie zebranych opakowaniowych, wielkogabarytowych, zużytego sprzętu elektrycznego i elektronicznego, zużytych baterii i akumulatorów, opon oraz chemikaliów jest Stacja Przeładunkowa Odpadów zlokalizowana w miejscowości Robity przyległej do Miasta Pasłęk. Natomiast odpady budowlane i rozbiórkowe, popiół, przeterminowane leki i odpady komunalne biodegradowalne są dostarczane bezpośrednio do Zakładu Utylizacji Odpadów Sp. z o. o. w Elblągu.

Zakład Utylizacji Odpadów Sp. z o. o. przetwarza przekazane odpady poprzez:

- mechaniczno-biologiczne przetwarzanie odpadów komunalnych w celu przygotowania ich do odzysku, w tym recyklingu przez:
 - sortowanie komunalnych odpadów zmieszanych,
 - sortowanie w celu doczyszczenia odpadów zebranych selektywnie przez mieszkańców – „u źródła”,

- kompostowanie selektywnie zebranych odpadów biodegradowalnych oraz frakcji biodegradowalnej powstałej w wyniku mechanicznego przetwarzania odpadów zmieszanych,
 - produkcję paliwa alternatywnego (RDF);
- składowanie odpadów nienadających się do odzysku.

ZUO dokonuje odzysku odpadów wielkogabarytowych. Natomiast odpady nadające się do recyklingu tj.: metale, tworzywa, szkło przekazywane są uprawnionym, kolejnym posiadaczom odpadów celem ostatecznego poddania ich procesom recyklingu tj.: R3, R4 i R5. Niebezpieczne odpady komunalne również przekazywane są podmiotom uprawnionym zajmującym się zbieraniem i przetwarzaniem odpadów niebezpiecznych.

III. Ogłosić przetarg na odbieranie odpadów komunalnych.

Zgodnie z art. 6d ust. 1 ustawy o utrzymaniu czystości i porządku w gminach wójt, burmistrz lub prezydent jest obowiązany zorganizować przetarg na odbieranie odpadów komunalnych.

W 2016 roku w zakresie odbierania odpadów z terenu Gminy Pasłęk w okresie od stycznia do końca września usługi świadczyła spółka KOMA z siedzibą w Ełku na podstawie umowy zawartej po rozstrzygnięciu przetargu nieograniczonego. Umowa między spółką, a gminą była zawiązana na okres od 1 listopada 2014 roku do 30 września 2016r. Przed zakończeniem umowy gmina ogłosiła nowy przetarg na odbieranie odpadów, po którego rozstrzygnięciu jeden z oferentów odwołał się. Przez pozostałą część roku trwały procedury administracyjne związane z postępowaniem przed Krajową Izbą Odwoławczą. W tym czasie gmina zawiązała umowę na odbiór odpadów w trybie zamówienia z wolnej ręki. Ponieważ trudno określić jak długą będzie trwała procedura odwoławcza, umowy zawierano na krótki okres czasu. Pierwsza umowa z Przedsiębiorstwem Usług Komunalnych Sp. z o. o. z siedzibą w Pasłęku obowiązywała od 1 października do 30 listopada 2016 r., następnie zawarto drugą umowę na kolejne dwa miesiące.

IV. Ustanowić następujący zakres frakcji selektywnego zbierania odpadów komunalnych gromadzonych u źródła:

- do pojemnika niebieskiego – papier i tektura,
- do pojemnika zielonego – szkło bezbarwne i kolorowe,
- do pojemnika żółtego – tworzywa sztuczne, metale i opakowania wielomateriałowe,
- do pojemnika brązowego – odpady zielone.

Wyżej wymienione frakcje są gromadzone w punktach gromadzenia odpadów tzw. gniazdach – są to miejsca usytuowania pojemników do selektywnej zbiórki

odpadów powszechnie dostępne dla mieszkańców. Wszystkie pojemniki do selektywnej zbiórki stanowią własność Gminy Pasłęk.

Gmina Pasłęk posiada utworzony Punkt Selektywnej Zbiórki Odpadów komunalnych zlokalizowany w Robitach koło Pasłęka. Do PSZOK w 2016 roku mieszkańcy mogli oddać odpady od poniedziałku do piątku w godzinach od 7:00 do 14:30 oraz w wyznaczone soboty. W związku z małym zainteresowaniem ze strony mieszkańców przekazywaniem odpadów do PSZOK w soboty z końcem 2016 roku zrezygnowano z tego rozwiązania. W PSZOK przyjmowane są następujące frakcje odpadów:

- chemikalia,
- zużyty sprzęt elektryczny i elektroniczny,
- zużyte baterie i akumulatory,
- odpady wielkogabarytowe, w tym meble,
- odpady budowlane i rozbiórkowe w ilości do 3 ton/rok,
- zużyte opony,
- odpady zielone w ilości do 2 ton/rok,
- metale.

Wsparciem PSZOK oraz selektywnej zbiórki „u źródła” w zakresie zbierania przeterminowanych leków są ustawione specjalne pojemniki w 6 aptekach, których adresy można znaleźć BIP gminy, w zakładce „Odpady komunalne”.

Na terenie Miasta Pasłęk usytuowano 3 kontenery z przeznaczeniem na zbieranie odpadów niebezpiecznych od mieszkańców. Znajdują się one:

- przy ul. Strażackiej przy skrzyżowaniu z ul. Bohaterów Westerplatte,
- przy ul. Spółdzielczej przy skrzyżowaniu z ul. 3-go Maja,
- przy ul. Sprzymierzonych.

Do każdego z punktów mieszkańcy mogą oddać:

- zużyty sprzęt elektryczny i elektroniczny,
- baterie i akumulatory,
- zużyte oleje, smary i emulsje oraz opakowania po nich,
- środki ochrony roślin i opakowania po nich,
- farby, lakiery oraz opakowania po nich.

Punkty są otwarte od poniedziałku do piątku po 2h, w każdym z punktów w innych godzinach.

Ponadto dwa razy do roku odbywa się odbiór odpadów wielkogabarytowych i odpadów remontowych bezpośrednio z nieruchomości.

PSZOK w Robitach stanowi jednocześnie stację przeładunkową dla odpadów zmieszanych odebranych od mieszkańców oraz pochodzących z opróżniania pojemników na selektywnie zbierane odpady.



Fot. przedstawia: wjazd na teren PSZOK.



Fot. przedstawia: zsył komunalnych odpadów zmieszanych, które następnie są zagęszczane w celu przygotowania do dalszego transportu do RIPOK.



Fot. przedstawia: kontenery do gromadzenia poszczególnych frakcji odpadów przywożonych przez mieszkańców.

- V. Opłata za gospodarowanie odpadami na terenie Gminy Pasłęk naliczana jest na podstawie ilości osób zamieszkałych.

W art. 61 ust. 1 i 2 ustawy o utrzymaniu czystości i porządku w gminach przewidziano możliwość wyboru jednej z czterech metod naliczania opłaty. Uchwałą nr IV/44/15 Rady Miejskiej w Pasłęku z dnia 19 czerwca 2015 r. w sprawie wyboru metody ustalania opłaty za gospodarowanie odpadami komunalnymi oraz ustalenia stawki tej opłaty i stawki opłaty za pojemniki o określonej pojemności, przyjęto stawki opłat od mieszkańca. Gmina Pasłęk dokonała stopniowania stawki opłaty w zależności od ilości osób zamieszkałych daną nieruchomości. W związku z przejęciem obowiązków zorganizowania odbierania odpadów komunalnych z nieruchomości, na których nie zamieszkują mieszkańcy, a powstają odpady komunalne powyższa uchwała ustala wysokości stawek za opróżnienie pojemników o określonych pojemnościach.

3.1. Wojewódzki Plan Gospodarki Odpadami, w tym Regiony Gospodarki Odpadami

W myśl art. 34 ustawy o odpadach, dla osiągnięcia celów założonych w polityce ochrony środowiska, oddzielenia tendencji wzrostu ilości wytworzonych odpadów i ich wpływu na środowisko od tendencji wzrostu gospodarczego kraju, wdrożenia hierarchii sposobu postępowania z odpadami oraz zasady samowystarczalności i bliskości, a także utworzenia i utrzymania w kraju zintegrowanej i wystarczającej sieci instalacji gospodarowania odpadami, spełniających wymagania ochrony środowiska opracowuje się plany gospodarki odpadami. Plany opracowuje się na poziomie krajowym i wojewódzkim.

Gmina Pasłęk z uwagi na położenie na terenie województwa warmińsko-mazurskiego obowiązane jest przestrzegać zapisów Planu Gospodarki Odpadami Województwa Warmińsko-Mazurskiego przyjętego Uchwałą nr XXII/523/16 Sejmiku Województwa Warmińsko-Mazurskiego z dnia 28 grudnia 2016 r. PGO zawiera podział województwa na regiony gospodarki odpadami komunalnymi oraz wskazuje właściwe terenowo regionalne instalacje gospodarki odpadami komunalnymi.

Zgodnie z zapisami Planu Gospodarki Odpadami Województwa Warmińsko-Mazurskiego zostało ono podzielone na pięć regionów gospodarki odpadami: północny, centralny, północno-wschodni, wschodni oraz zachodni.

Gmina Pasłęk należy do REGIONU PÓLNOCNEGO.

Gminy wchodzące w skład regionu północnego: Miasto Elbląg, Gmina Elbląg, Gronowo Elbląskie, Markusy, Milejewo, Młynary, Pasłęk, Rychliki, Tolkmicko, Miasto Braniewo, Gmina Braniewo, Lelkowo, Pieniężno, Wilczęta, Frombork oraz Płoskinia.

Analiza stanu gospodarki odpadami komunalnymi dla gminy Pasłęk za 2016 rok

Regionalną instalacją do przetwarzania odpadów komunalnych wskazaną w Planie Gospodarki Odpadami dla Regionu Północnego stanowi Zakład Utylizacji Odpadów Sp. z o. o., z siedzibą w Elblągu przy ul. Mazurskiej 42. W skład instalacji w RIPOK wchodzi instalacja do mechaniczno-biologicznego przetwarzania, kompostownia odpadów zielonych i innych bioodpadów oraz składowisko odpadów. Gmina Pasłęk z ZUO Sp. z o. o. podpisała umowę w 2014 roku na zagospodarowanie odpadów komunalnych zebranych w ramach systemu zorganizowanego przez Gminę Pasłęk. Dodatkowo ZUO Sp. z o. o. jest dzierżawcą punktu przeładunkowego, stanowiącego jednocześnie punkt selektywnej zbiórki odpadów komunalnych dla mieszkańców Miasta i Gminy Pasłęk.

3.2. Uchwały przyjęte przez Radę Miasta i Gminy

Rada Miasta uchwaliła wszystkie wymagane ustawą o utrzymaniu czystości i porządku w gminach uchwały w zakresie gospodarowania odpadami komunalnymi. W poniższej tabeli zawarto uchwały Rady Miasta w Pasłęku obowiązujące w analizowanym okresie tj. 2016 roku.

Nr uchwały Rady Miejskiej w Pasłęku	z dnia	w sprawie	Okres obowiązywania w 2016 r.
II/29/13	22 marca 2013 r.	regulaminu utrzymania czystości i porządku na terenie miasta i gminy Pasłęk	do 31 lipca 2016 r.
VI/40/16	15 czerwca 2016 r.	regulaminu utrzymania czystości i porządku na terenie miasta i gminy Pasłęk	od 1 sierpnia 2016 r.
IV/44/15	19 czerwca 2016 r.	wyboru metody ustalenia opłaty za gospodarowanie odpadami komunalnymi oraz ustalenia wysokości tej opłaty i stawki opłat za pojemniki o określonej pojemności	bez zmian
III/36/13	4 kwietnia 2013 r.	wzoru deklaracji o wysokości opłaty za gospodarowanie odpadami komunalnymi składanej przez właścicieli nieruchomości	do 31 lipca 2016 r.
VI/41/16	19 czerwca 2016 r.	wzoru deklaracji o wysokości opłaty za gospodarowanie odpadami komunalnymi składanej przez właścicieli nieruchomości	od 1 sierpnia 2016 r.
XI/95/12	21 grudnia 2012 r.	terminu, częstotliwości i trybu uiszczania opłaty za gospodarowanie odpadami komunalnymi	do 13 czerwca 2016r.
III/22/16	22 kwietnia 2016 r.	terminu, częstotliwości i trybu uiszczania opłaty za gospodarowanie odpadami komunalnymi	od 14 czerwca 2016 r.
XI/97/12	21 grudnia 2012 r.	szczegółowego sposobu i zakresu świadczenia usług w zakresie odbierania odpadów komunalnych i zagospodarowania tych odpadów, w zamian za uiszczoną przez właściciela nieruchomości opłatę za gospodarowanie odpadami komunalnymi	do 31 lipca 2016 r.

Analiza stanu gospodarki odpadami komunalnymi dla gminy Pasłęk za 2016 rok

III/26/16	22 kwietnia 2016 r.	określenia szczegółowego sposobu i zakresu świadczenia usług w zakresie odbierania odpadów komunalnych i zagospodarowania tych odpadów, w zamian za uiszczoną przez właściciela nieruchomości opłatę za gospodarowanie odpadami komunalnymi	od 1 sierpnia 2016 r.
XI/93/12	21 grudnia 2012 r.	odbierania odpadów komunalnych od właścicieli nieruchomości, na których nie zamieszkują mieszkańcy, a powstają odpady komunalne	bez zmian
IX/86/14	21 stycznia 2015 r.	górnich stawek opłat za usługi w zakresie odbierania odpadów komunalnych od właścicieli nieruchomości, na których nie zamieszkują mieszkańcy oraz za usługi opróżniania zbiorników bezodpływowych i transportu nieczystości ciekłych	bez zmian
V/52/10	28 maja 2010 r.	wymagań, jakie powinien spełniać przedsiębiorca ubiegający się o uzyskanie zezwolenia na prowadzenie działalności w zakresie odbierania odpadów komunalnych od właścicieli nieruchomości, opróżniania zbiorników bezodpływowych i transportu nieczystości ciekłych, prowadzenia schroniska dla bezdomnych zwierząt, grzebowiska zwłok zwierzęcych i ich części, spalarni zwłok zwierzęcych i ich części oraz ochrony przed bezdomnymi zwierzętami	bez zmian
X/89/10	5 listopada 2010 r.	zmiany uchwały Nr V/52/10 Rady Miejskiej w Pasłęku z dnia 28 maja 2010 r. dotyczącej wymagań, jakie powinien spełniać przedsiębiorca ubiegający się o uzyskanie zezwolenia na prowadzenie działalności w zakresie odbierania odpadów komunalnych od właścicieli nieruchomości, opróżniania zbiorników bezodpływowych i transportu nieczystości ciekłych, prowadzenia schroniska dla bezdomnych zwierząt, grzebowiska zwłok zwierzęcych i ich części, spalarni zwłok zwierzęcych i ich części oraz ochrony przed bezdomnymi zwierzętami	bez zmian

3.3. Podmioty wpisane do rejestru działalności regulowanej w 2016 roku

Przedsiębiorca, który zamierza odbierać odpady komunalne od właścicieli nieruchomości z terenu danej gminy zgodnie art. 9c ust. 1 ustawy o utrzymaniu czystości i porządku w gminach jest obowiązany do uzyskania wpisu do rejestru działalności regulowanej prowadzonego przez wójta, burmistrza lub prezydenta. Każdy podmiot wpisany do rejestru powinien spełniać wymagania wskazane w ustawie o utrzymaniu czystości i porządku w gminach, a w szczególności wymagania zawarte w Rozporządzeniu Ministra Środowiska z dnia 11 stycznia 2013 roku w sprawie szczegółowych wymagań w zakresie odbierania odpadów komunalnych od właścicieli nieruchomości (Dz. U. poz. 122). Poniżej w tabeli zamieszczono wszystkie podmioty wpisane do wspomnianego rejestru na dzień 31 grudnia 2016 roku w rejestrze prowadzonym przez Miasto i Gminę Pasłęk. W związku, z faktem, iż przedsiębiorca

Analiza stanu gospodarki odpadami komunalnymi dla gminy Pasłęk za 2016 rok

prowadzący odbieranie odpadów komunalnych od właścicieli nieruchomości na terenie danej gminy jest obowiązany co pół roku składać sprawozdanie, w którym wykazuje masę odebranych odpadów poniżej zawarto informację, którzy przedsiębiorcy z wpisanych do rejestru odebrali odpady komunalne z terenu Miasta i Gminy Pasłęk. Firmy, które w 2016 roku wykazały odbiór odpadów komunalnych w ilościach większych niż 0 zostały określone jako aktywne. Przy czym status w tabeli ma służyć wyłącznie wskazaniu firm, które odebrały odpady komunalne i sprawozdały informacje do gminy za 2016 rok. Podkreśla się, że wszystkie podmioty wyszczególnione w tabeli były jednakowo uprawnione do prowadzenia działalności w zakresie odbierania odpadów komunalnych na terenie Miasta i Gminy Pasłęk.

Lp.	Wykaz firm wpisanych do rejestru działalności regulowanej	
1	Przedsiębiorstwo Gospodarki Nieczystościami Sp. z o. o. ul. Dworcowa 27, 11-130 Orneta	nieaktywny
2	REMONDIS OLSZTYN Spółka z ograniczoną odpowiedzialnością S.K.A ul. Partyzantów 3, 10-522 Olsztyn	nieaktywny
3	KOMA Sp. z o. o. Sp. k. ul. Siekierskiego 19c, 19-300 Ełk	aktywny
4	CLEANER Zakład Sprzątania Sp. J M. Bukowski, G. Misiewicz ul. Mazurska 10, 82-300 Elbląg	aktywny
5	Miejskie Przedsiębiorstwo Oczyszczania Sp. z o. o. w Elblągu ul. Szańcowa 1, 82-300 Elbląg	nieaktywny
6	Przedsiębiorstwo Usług Komunalnych Sp. z o. o. w Pasłęku ul. Piłsudskiego 1, 14-400 Pasłęk	aktywny
7	Przedsiębiorstwo Usługowo-Handlowe EMPEGIEKA Sp. z o. o. ul. Morska 1, 14-500 Braniewo	nieaktywny
8	Firma Handlowo-Usługowa "ALWRO" ul. Grochowska 4 B lok. 4, 82-300 Elbląg	nieaktywny

3.4. Mieszkańcy

Na terenie Gminy Pasłęk zameldowanych na dzień 31 grudnia 2016 roku było 19.447 osób. Natomiast objętych systemem gospodarki odpadami, na podstawie złożonych deklaracji o wysokości opłaty za gospodarowanie odpadami komunalnymi było 16 339 osób. W toku działań wyjaśniających przyczyn rozbieżności ilościowej pomiędzy liczbą osób zameldowanych, a zamieszkałych pracownicy Urzędu Miejskiego w Pasłęku ustalili, że różnica ta wynika z faktu, iż osoby te uczą się lub pracują poza terenem Gminy Pasłęk. Mimo to, że w ustawie o utrzymaniu czystości i porządku w gminach nie ma zawartej definicji mieszkańca, w toku rozważań prawników przyjęto, iż na potrzeby przedmiotowej ustawy przyjmuje się definicje wskazującą, że mieszkańcem jest osoba fizyczna mająca na terenie gminy miejsce zamieszkania w rozumieniu art. 2d rozporządzenia WE nr 763/2008 z dnia 9 lipca 2008 r. w sprawie spisów powszechnych ludności i mieszkań (Dz. Urz. UE L z 2008 r., poz. 218, s. 14). Za miejsce zamieszkania uznaje się miejsce, w którym osoba zazwyczaj spędza czas przeznaczony na odpoczynek, niezależnie od czasowych nieobecności związanych z wypoczynkiem, urlopem, odwiedzinami u przyjaciół i krewnych, interesami, leczeniem medycznym lub

pielgrzymkami religijnymi⁹. W związku z efektami poczynionych przez samorząd wyjaśnień oraz przyjętymi definicjami, osoby zameldowane, ale faktycznie nieprzebywające na stałe w danym miejscu nie stanowią zasobu mieszkańców gminy, tym samym nie są objęte obowiązkiem ponoszenia opłat za zagospodarowanie odpadów.

Właściciele nieruchomości zamieszkałych składając deklarację o wysokości opłaty za gospodarowanie odpadami komunalnymi jednocześnie deklarują czy na nieruchomości będzie prowadzona selektywna zbiórka odpadów. Na podstawie deklaracji obliczono, że w 2016 roku 14 063 osób zobowiązało się do prowadzenia selektywnej zbiórki odpadów, co stanowi 86% osób objętych systemem.

Biorąc pod uwagę jedną z głównych idei „rewolucji śmieciowej” związanych z celem zwiększenia powszechności prowadzenia selektywnej zbiórki odpadów „u źródła” mieszkańcy Gminy Pasłęk wpisują się w jej realizację. Jednak, należy podkreślić, iż celem systemu powinno być osiągnięcie jeszcze wyższego poziomu prowadzenia selektywnej zbiórki przez mieszkańców.

3.5. Nieruchomości, na których nie zamieszkują mieszkańcy, a wytwarzane są odpady komunalne

Gmina Pasłęk objęła systemem nieruchomości, na których nie zamieszkują mieszkańcy ale powstają odpady komunalne. W ramach tej usługi obsługiwanych było 464 podmiotów, z których niespełna 41% prowadzi selektywną zbiórkę odpadów „u źródła”. Gmina powinna podjąć działania mobilizujące płatników do uruchomienia selektywnego gromadzenia odpadów na ich nieruchomościach.

3.6. Edukacja ekologiczna

Zgodnie z zadaniami własnymi gminy wyznaczonymi w art. 3 ust. 2 ustawy o utrzymaniu czystości, zobowiązano gminę w pkt 8 do prowadzenia działań informacyjnych i edukacyjnych w zakresie prawidłowego gospodarowania odpadami komunalnymi, w szczególności w zakresie selektywnego zbierania odpadów komunalnych.

Gmina Pasłęk aktywnie działa w zakresie prowadzenie kampanii edukacyjnych oraz informacyjnych. W 2016 roku, już po raz czwarty odbyły się „Pasłęcki Dzień Recyklingu”, który zwyczajowo odbywa się w Parku Ekologicznym w Pasłęku. Festyn zorganizował Urząd Miejski w Pasłęku wraz z Zakładem Utylizacji Odpadów Sp. z o. o. z Elbląga, przy współfinansowaniu ze środków Wojewódzkiego Funduszu Ochrony Środowiska i Gospodarki Wodnej w Olsztynie. W czasie czwartego festynu zebrano

⁹ <http://www.prawosmieciowe.pl/baza-wiedzy/poj%C4%99cie-%E2%80%9Emieszka%C5%84ca%E2%80%9D-na-gruncie-ustawy-o-utrzymaniu-czysto%C5%9Bci-i-porz%C4%85dku-w-gminach-po-nowelizacji-z-dnia-1-lipca-2011-r>

3,26 tony makulatury, 6,48 tony zużytego sprzętu elektrycznego i elektronicznego, 1,2 tony nakrętek z tworzywa sztucznego, 0,54 tony opakowań szklanych, 0,045 tony opakowań tetra-pak, 0,524 tony baterii, 0,206 tony puszek aluminiowych oraz 0,154 tony opakowań z tworzywa sztucznego. Łącznie zebrano 12,4 tony odpadów, czyli o ponad 4 tony więcej niż na festynie w roku 2015.

W 2016 roku przy współpracy z Urzędem Miejskim w Pasłęku i Zakładu Utylizacji Odpadów w Elblągu zorganizowano wycieczkę uczniów szkoły podstawowej do Regionalnej Instalacji Przetwarzania Odpadów Komunalnych.

4. Gospodarowanie zebranymi odpadami komunalnymi

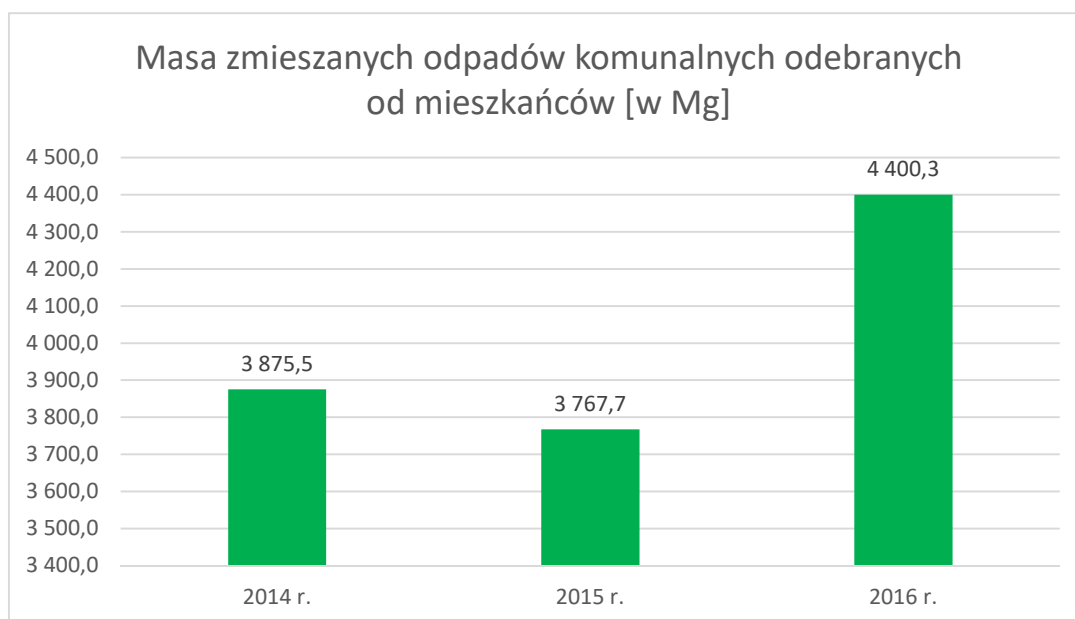
4.1. Odpady zmieszane

Odpady zmieszane nie mają swojej ustawowej definicji, są to jednak odpady sklasyfikowane w katalogu odpadów pod kodem 20 03 01. Grupa 20 obejmuje odpady komunalne, łącznie z frakcjami gromadzonymi selektywnie. W grupie 20 znajdują się 3 podgrupy, z których pierwsza obejmuje odpady segregowane i gromadzone selektywnie, druga pochodząca z ogrodów i parków oraz trzecia obejmująca inne odpady komunalne. Właśnie w trzeciej podgrupie sklasyfikowane są odpady zmieszane co oznacza, że w odpadach tych znajdują się wszystkie pozostałe frakcje, dla których nie jest prowadzona selektywna zbiórka.

W 2016 roku z terenu Gminy Pasłęk odebrano **4.400,28 Mg odpadów zmieszanych**. Wszystkie odebrane odpady zostały zagospodarowane poprzez przetworzenie w procesie D13 – sporządzanie mieszanki lub mieszanie przed poddaniem odpadów któremukolwiek z procesów wymienionych w pozycjach D1-D12.

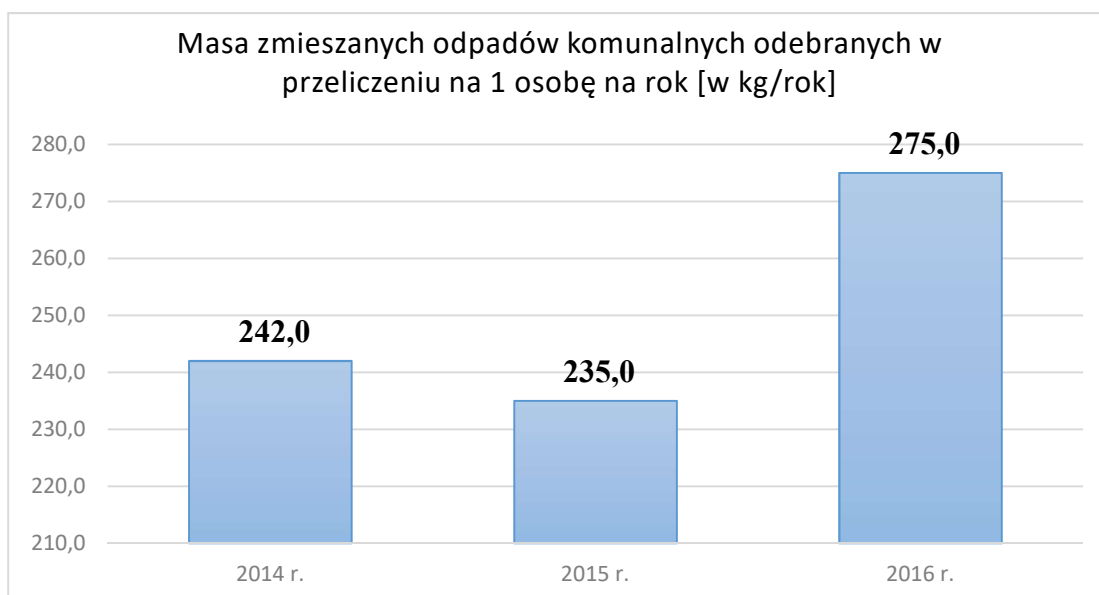
Poniżej przedstawiono wykres obrazujący ilość odebranych zmieszanych odpadów komunalnych od mieszkańców w poszczególnych pełnych latach funkcjonowania nowego systemu gospodarki odpadami tj. 2014-2016.

Analiza stanu gospodarki odpadami komunalnymi dla gminy Pasłęk za 2016 rok



Źródło: Opracowanie własne na podstawie Analizy stanu gospodarki odpadami za rok 2013 i 2014 oraz na podstawie danych za 2016 rok.

W 2016 roku nastąpił znaczący wzrost ilości wytwarzania odpadów w przeliczeniu na mieszkańca Gminy Pasłęk, co zostało przedstawione na poniższym wykresie. Wzrost ilości wytworzonych odpadów wyniósł 40 kg w porównaniu do roku 2015. Jest to zdecydowany wzrost, którego przyczyn upatruje się we wzroście konsumpcji spowodowanej uruchomieniem rządowego Programu 500 Plus, który ruszył od 1 kwietnia 2016 roku. Biorąc pod uwagę, iż Program ruszył w trakcie trwania roku należy się spodziewać dalszego wzrostu ilości wytwarzanych odpadów w 2017 r.



Źródło: Opracowanie własne

4.2. Odpady ulegające biodegradacji

Odpady ulegające biodegradacji są to odpady ulegające rozkładowi tlenowemu lub beztlenowemu przy udziale mikroorganizmów.

W myśl postanowień art. 3c ust. 1 ustawy o u. c. i p. g. gminy są obowiązane ograniczyć masę odpadów komunalnych ulegających biodegradacji przekazywanych do składowania. Zgodnie z załącznikiem nr 1 do rozporządzenia Ministra Środowiska z dnia 25 maja 2012 r. w sprawie poziomów ograniczania masy odpadów komunalnych ulegających biodegradacji przekazywanych do składowania oraz sposobu obliczania poziomu ograniczania masy tych odpadów w 2016 roku należało osiągnąć dopuszczalny poziom 45% masy odpadów komunalnych ulegających biodegradacji przekazanych do składowania w stosunku do masy tych odpadów wytworzonych w 1995 r.

Do odpadów komunalnych ulegających biodegradacji zalicza się:

- 57% masy odpadów komunalnych (20 03 01) pochodzących z terenów miejskich,
- 48% masy odpadów komunalnych (20 03 01) pochodzących z terenów wiejskich,
- 52% masy odpadów po mechaniczno-biologicznym przetwarzaniu niespełniających wymagań stosownych rozporządzeń,
- selektywnie zebrane: papier i tektura (20 01 01), odpady kuchenne ulegające biodegradacji (20 01 08), 50% odzieży (20 01 10), 50% tekstyliów (20 01 11), oleje i tłuszcze jadalne (20 01 25), drewno niezawierające substancji niebezpiecznych (20 01 38), odpady ulegające biodegradacji z ogrodów i parków (20 02 01), odpady z targowisk (20 03 02), opakowania z papieru i tektury (15 01 01), opakowania z drewna (15 01 03), 50% opakowań z tekstyliów (ex 15 01 09) oraz 50% zmieszane odpady opakowaniowe (ex 15 01 06).

W 2016 roku z terenu Gminy Pasłęk zostało selektywnie odebranych **510,8 Mg odpadów ulegających biodegradacji**.

Masa odpadów ulegających biodegradacji wytworzona w 1995 roku (OUB_{1995}):

$$OUB_{1995} = 2\,247,581 \text{ Mg}$$

Masa odpadów ulegających biodegradacji dozwolona do składowania w 2016 roku:

$$OUB_{2016} = 1\,011,411 \text{ Mg}$$

Poziom ograniczania masy odpadów komunalnych ulegających biodegradacji przekazanych do składowania w 2016 roku:

$$P_R = 45\%$$

Analiza stanu gospodarki odpadami komunalnymi dla gminy Pasłęk za 2016 rok

Masa odpadów ulegających biodegradacji zebranych ze strumienia odpadów komunalnych z obszaru Miasta i Gminy Pasłęk w 2016 roku przekazanych do składowania:

$$M_{OUB2016} = 0,00 \text{ Mg}$$

Osiągnięty w 2016 roku poziom ograniczania masy odpadów komunalnych ulegających biodegradacji przekazanych do składowania (T_R):

$$T_R = 0 \text{ [%]}$$

Ponieważ [$T_R = 0\%$] < [$P_R = 45\%$] poziom ograniczania masy odpadów komunalnych ulegających biodegradacji przekazywanych do składowania w roku 2016 przez Gminę Pasłęk został osiągnięty.

Szczególną kategorią odpadów ulegających biodegradacji są **odpady zielone**. Definiowane w ustawie o odpadach odpady zielone to, te które stanowią odpady komunalne stanowiące części roślin pochodzących z pielęgnacji terenów zielonych, ogrodów, parków i cmentarzy, a także z targowisk, z wyłączeniem odpadów z czyszczenia ulic i placów. Na odpady zielone składają się odpady sklasyfikowane pod kodami 20 02 01 i 20 03 02.

W myśl art. 20 ust. 7 ustawy o odpadach odpady zielone mogą być przetwarzane wyłącznie na obszarze regionu gospodarki odpadami komunalnymi w regionalnych instalacjach wskazanych w Wojewódzkim Planie Gospodarki Odpadami. Dla regionu północnego regionalną instalacją do przetwarzania odpadów zielony jest kompostownia w Zakładzie Utylizacji Odpadów w Elblągu. W 2016 roku z terenu Gminy Pasłęk odebrano **347,4 Mg odpadów zielonych** stanowiących odpady sklasyfikowane pod kodem 20 02 01 - odpady ulegające biodegradacji.

4.3. Odpady selektywnie zebrane

Na odpady selektywnie odbierane składają się:

- papier i tektura (20 01 01),
- metale (20 01 40),
- tworzywa sztuczne (20 01 39),
- szkło (20 01 02),
- odpady wielkogabarytowe (20 03 07),
- zużyte urządzenia elektryczne i elektroniczne (20 01 035*, 20 01 36),
- zużyte baterie i akumulatory (20 01 33*),
- przeterminowane leki (20 01 32),
- popiół (20 01 99).

Analiza stanu gospodarki odpadami komunalnymi dla gminy Pasłęk za 2016 rok

Odpady zbierane są selektywnie „u źródła”, czyli gromadzone w specjalnych pojemnikach z podziałem na następujące frakcje: papier, tworzywa sztuczne wraz z metalami oraz szkło. Selektywnie przekazywane są przeterminowane leki do aptek, a zużyte urządzenia elektryczne i elektroniczne oraz zużyte baterie i akumulatory i inne problemowe odpady niebezpieczne do PSZOK oraz kontenerów na odpady niebezpieczne. Gmina Pasłęk zorganizowała również odbieranie popiołu w sezonie grzewczym i odpadów zielonych w sezonie ogrodowym oraz drzewek świątecznych tzw. „choinek” w okresie po świątecznym. Poniżej przedstawiono tabelę określającą rodzaj i ilość selektywnie odebranych odpadów z terenu Gminy Pasłęk w 2016 roku (po za PSZOK). Wszystkie z tych odpadów zostały przekazane do Zakładu Utylizacji Odpadów Sp. z o. o. w Elblągu.

Lp.	Kod odpadu	Rodzaj odpadu odebranego selektywnie	Masa odebranych odpadów [Mg]	sposób zagospodarowania
1	20 01 01	Papier i tektura	159,582	R12
2	20 01 02	Szkło	289,620	R12
3	20 01 39	Tworzywa sztuczne	412,100	R12
4	20 03 07	Odpady wielkogabarytowe	25,240	R12
5	20 01 32	Leki inne niż wymienione w 20 01 31	0,313	D15
6	20 01 36	Zużyte urządzenia elektryczne i elektroniczne inne niż wymienione w 20 01 21, 20 01 23 i 20 01 35	16,200	R12
7	20 01 99	inne niewymienione frakcje zbierane selektywnie (popiół)	264,440	D5
8	17 01 01	Odpady betonu oraz gruz betonowy z rozbiórek i remontów	14,760	R12
9	17 01 07	Zmieszane odpady z betonu, gruzu ceglanego, odpadowych materiałów ceramicznych i elementów wyposażenia inne niż wymienione w 17 01 06	4,260	R12
10	17 09 04	Zmieszane odpady z budowy, remontów i demontażu inne niż wymienione w 17 09 01, 17 09 02 i 17 09 03	50,660	D5
Suma selektywnie odebranych odpadów			1.237,175	Mg

Analiza stanu gospodarki odpadami komunalnymi dla gminy Pastęk za 2016 rok

Natomiast do Punktu Selektywnego Zbierania Odpadów Komunalnych zlokalizowanego w Robitach w 2016 roku mieszkańcy przekazali rodzaje i ilości odpadów wymienione w poniższej tabeli.

Lp.	Kod odpadu	Rodzaj odpadu	Masa zebranych odpadów w PSZOK [Mg]	sposób zagospodarowania
1	17 09 04	Zmieszane odpady z budowy, remontów i demontażu inne niż wymienione w 17 09 01, 17 09 0 i 17 09 03	180,96	R5
2	20 01 01	Papier i tektura	3,840	R12
3	20 01 02	Szkło	4,200	R5
4	20 01 27*	Farby, tusze, farby drukarskie, kleje, lepiszcze i żywice zawierające substancje niebezpieczne	0,069	R12
5	20 01 33*	Baterie i akumulatory łącznie z bateriami i akumulatorami wymienionymi w 16 06 01, 16 06 02 lub 16 06 03 oraz nie sortowane baterie i akumulatory zawierające te baterie	0,524	D15
6	20 01 36	Zużyte urządzenia elektryczne i elektroniczne	8,46	R12
7	20 01 39	Tworzywa sztuczne	2,920	R3
8	20 01 40	Metale	0,206	R4
9	20 02 01	Odpady ulegające biodegradacji	37,920	R3
10	20 03 07	Odpady wielkogabarytowe	33,730	R12
Suma odpadów przyjętych do PSZOK			272,829 Mg	

Odpady przyjęte do PSZOK były kierowane do następujących przedsiębiorców:

- ✓ Zakład Utylizacji Odpadów Sp. z o. o. w Elblągu,
- ✓ Krynicki Recykling w Olsztynie,
- ✓ Rhenus Recykling w Warszawie,
- ✓ Omikron Sp. z o. o. w Gdańsku,

Analiza stanu gospodarki odpadami komunalnymi dla gminy Pastłęk za 2016 rok

- ✓ Za pośrednictwem REBA Organizacja Odzysku S.A. do Recupyl Polska Sp. z o. o. z Gorzowa Wielkopolskiego oraz EcoHarpoon Recykling Sp. z o. o. z Czonowa,
- ✓ Remondis Sp. z o. o. w Łodzi,
- ✓ Zielony Punkt Anna Krzywdzińska w Kwidzynie,
- ✓ Elana Pet Sp. z o. o. w Toruniu,
- ✓ PRT Radomsko Sp. z o. o. w Radomsku,
- ✓ Firma Wielobranżowa PAMA w Elblągu,
- ✓ „Ekologistik” w Luzinie.

Po przeanalizowaniu rodzajów i ilości odpadów odbieranych selektywnie od właścicieli nieruchomości widać, że mieszkańcy aktywnie prowadzą selektywną zbiórkę odpadów. Całkowita masa odebranych odpadów komunalnych z wyłączeniem odpadów budowlanych i remontowych wynosiła w 2016 roku 5 969 Mg, z czego selektywnie zebrano 1 510 Mg, czyli ponad 25% odpadów było gromadzonych selektywnie. Poza ilością wytworzonych przez mieszkańców odpadów zmieszanych wzrosła również ilość odpadów przekazanych w sposób selektywny, poniżej znajduje się porównanie ilości poszczególnych frakcji odpadów przekazanych w 2015 i 2016 roku.

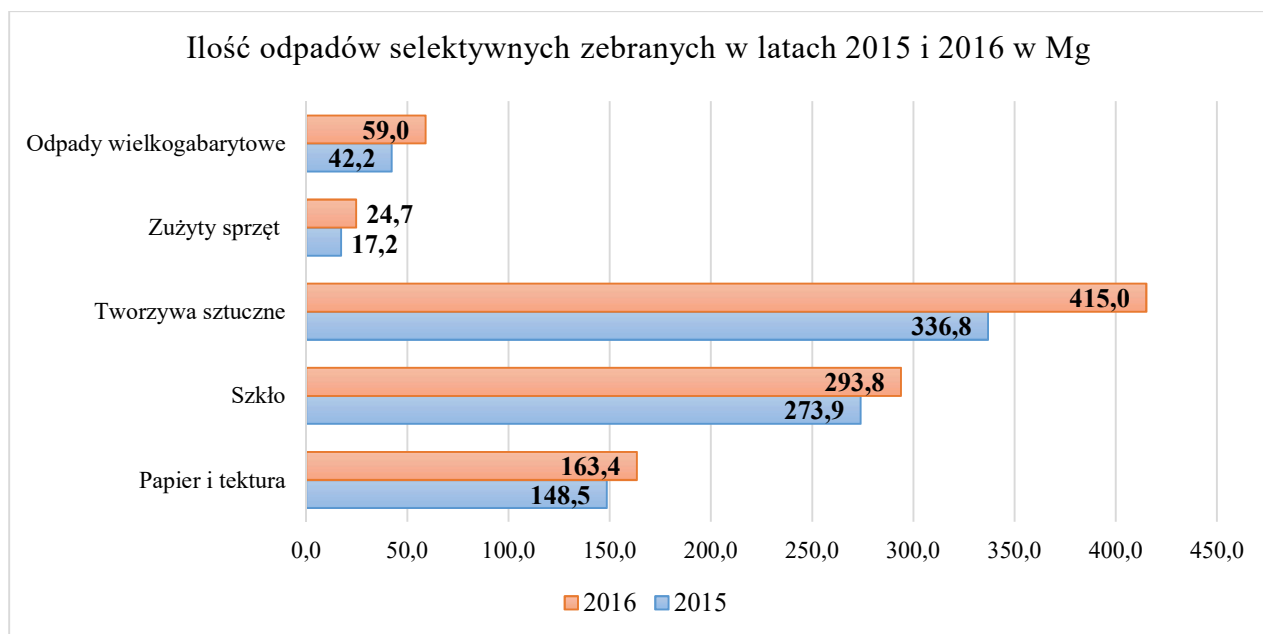


Tabela: Porównanie ilości odpadów zebranych selektywnie w latach 2015 i 2016

Rodzaj odpadów	2015	2016	Różnica w Mg	Wzrost w %
Papier i tektura	148,5	163,4	14,9	10
Szkło	273,9	293,8	19,9	7
Tworzywa sztuczne	336,8	415,0	78,2	23
Zużyty sprzęt	17,2	24,7	7,5	44
Odpady wielkogabarytowe	42,2	59,0	16,8	40

Analiza stanu gospodarki odpadami komunalnymi dla gminy Pasłęk za 2016 rok

Na powyższym wykresie oraz w tabeli można zaobserwować wzrost ilości przekazanych poszczególnych frakcji odpadów porównując rok 2015 i 2016 względem siebie. Szczególnie istotny wzrost widoczny jest w odpadach wielkogabarytowych (o 40% więcej odpadów przekazanych w roku 2016 z porównaniem do roku 2015) oraz zużytego sprzętu elektrycznego i elektronicznego (wzrost o 44%).

Odpadów budowlanych odebrano 247,64 Mg, z czego w sposób umożliwiający przekazanie bezpośrednio do odzysku znikomy udział. W analizowanym okresie aż 92% odpadów budowlanych było przyjętych pod kodem 17 09 04 nadawanym dla odpadów budowlanych zmieszanych, co stanowi realne utrudnienie w kierowaniu ich do recyklingu, dlatego Gmina Pasłęk od 2017 roku planuje wprowadzenie zmian w sposobie gromadzenia odpadów budowlanych w PSZOK oraz podjęcie działań edukacyjno-informacyjnych wśród mieszkańców.

Zgodnie z art. 3b ust. 1 ustawy o utrzymaniu czystości gmina jest obowiązana do osiągnięcia poziomów recyklingu, przygotowania do ponownego użycia oraz odzysku innymi metodami niektórych frakcji odpadów komunalnych wskazanych w Rozporządzeniu Ministra Środowiska z dnia 14 grudnia 2016 r. (Dz. U. poz. 2167). W 2016 roku gminy są obowiązane do osiągnięcia 18% poziomu recyklingu i przygotowania do pewnego użycia frakcji składającej się łącznie z papieru, metali, tworzyw sztucznych oraz szkła. Ponadto gminy są obowiązane do osiągnięcia 42% poziomu recyklingu, przygotowania do ponownego użycia i odzysku innymi metodami innych niż niebezpieczne odpadów budowlanych i rozbiórkowych.

Gmina Pasłęk za 2016 rok osiągnęła 47% recyklingu frakcji z papieru, metali, tworzyw sztucznych i szkła oraz 80% recyklingu i przygotowania do ponownego użycia odpadów budowlanych i rozbiórkowych.

Osiągnięte poziomy przez Gminę Pasłęk są zdecydowanie wyższe niż wymaga tego prawo. Obecnie działania gminy powinny być ukierunkowane na podtrzymanie postaw właścicieli nieruchomości w zakresie prowadzenia selektywnej zbiórki oraz systematycznego implikowania wzrastającego trendu dążąc do osiągnięcia 100% zaangażowania w prowadzeniu selektywnej zbiórki.

4.4. Ocena możliwości przetwarzania odpadów komunalnych wraz z określeniem potrzeb inwestycyjnych

Gmina Pasłęk znajduje się w regionie gospodarki odpadami, w którym moc przerobowa RIPOK oraz instalacji zastępczych jest wystarczająca aby przetwarzać odebrane odpady zmieszane i zielone zgodnie z wymaganiami przepisów szczegółowych. Ponadto w dłuższej perspektywie czasowej planowane jest uruchomienie ponadregionalnej instalacji do termicznego przekształcania odpadów, której uruchomienie planowane jest na 2019 rok. Instalacja ta będzie domykać system gospodarowania odpadami komunalnymi w województwie warmińsko-mazurskim. Inwestorem będzie Miejskie Przedsiębiorstwo Energetyki Ciepłej w Olsztynie lub spółka celowa powołana do realizacji i zarządzania inwestycją. W planowanej instalacji o rocznej mocy przerobowej na poziomie 110 000 Mg/rok mają być przekształcane odpady o kodach 19 12 12 oraz 19 12 10.

Biorąc pod uwagę powyższe Gmina Pasłęk nie musi angażować środków do budowy instalacji do przetwarzania odpadów komunalnych.

5. Koszty systemu gospodarowania odpadami komunalnymi oraz opłata za gospodarowanie odpadami komunalnymi

Zgodnie z art. 6r ust. 2 – 2c ustawy o utrzymaniu czystości i porządku w gminach z pobranych opłat za gospodarowanie odpadami komunalnymi gminy pokrywają koszty funkcjonowania systemu, które obejmują:

- 1) odbieranie, transport, zbieranie, odzysk i unieszkodliwianie odpadów komunalnych,
- 2) tworzenie i utrzymanie punktów selektywnego zbierania odpadów komunalnych,
- 3) obsługę administracyjną systemu,
- 4) edukację ekologiczną w zakresie prawidłowego postępowania z odpadami komunalnymi;

ponadto gmina może:

- 5) pokryć koszty wyposażenia nieruchomości w pojemniki lub worki do zbierania odpadów komunalnych oraz koszty utrzymywania pojemników w odpowiednim stanie sanitarnym, porządkowym i technicznym;
- 6) pokryć koszty usunięcia odpadów komunalnych z miejsc nieprzeznaczonych do ich składowania i magazynowania w rozumieniu ustawy z dnia 14 grudnia 2012 r. o odpadach;
- 7) w przypadku środków niewykorzystanych w poprzednim roku budżetowym, na wyposażenie, zgodnie z regulaminem, nieruchomości przeznaczonych do celów publicznych w pojemniki przeznaczone do zbierania odpadów komunalnych, ich opróżnianie oraz utrzymywanie w odpowiednim stanie sanitarnym, porządkowych i technicznym.

Rada Miejska podejmując uchwałę w przedmiocie stawek opłat za gospodarowanie odpadami jest zobowiązana do dokonania rzetelnej i wnikliwej kalkulacji wysokości stawek, tak aby pobierane opłaty pokrywały rzeczywiste koszty związane z funkcjonowaniem systemu gospodarowania odpadami na terenie gmin. Prawidłowo skalkulowana opłata powinna z jednej strony zapewniać sprawne funkcjonowanie systemu odbioru odpadów na terenie gminy, z drugiej zaś nie powinna stanowić źródła dodatkowych zysków gminy. Rzetelna kalkulacja wysokości opłaty powinna w szczególności uwzględniać liczbę mieszkańców gminy, ilość wytwarzanych na terenie gminy odpadów komunalnych oraz koszty funkcjonowania systemu gospodarowania odpadami, na który składają się koszty odbierania, transportu, zbierania, odzysku i unieszkodliwiania odpadów komunalnych, tworzenia i utrzymywania punktów selektywnego zbierania odpadów komunalnych oraz obsługi administracyjnej tego systemu.¹⁰ Miasto może jednak szukać dodatkowych źródeł finansowania systemu gospodarowania odpadami komunalnymi na jego terenie np. poprzez współpracę z organizacjami odzysku opakowań, zużytego sprzętu elektrycznego i elektronicznego, zużytych baterii i akumulatorów oraz produktów tj. opony czy oleje.¹¹ Dodatkowym źródłem finansowania systemów gospodarki odpadami komunalnymi mogą być środki pochodzące z kar i opłat środowiskowych. Środki te mogą być przekazane na podstawie art. 400a ust. 8 ustawy Prawo ochrony środowiska po wcześniejszym przyjęciu uchwały rady miasta w tej sprawie. Zaznacza się, że każdorazowe przekazanie środków wymaga podjęcia stosownej uchwały.¹² W związku z powyższym wydaje się, że system gospodarki odpadami komunalnymi powinien być w ostateczności dofinansowywany z budżetu gminy, wyłącznie w sytuacjach wyjątkowych. Natomiast biorąc pod uwagę ilość potencjalnych źródeł finansowania obniżenie stawek opłat jest możliwe, jednakże wymaga wypracowania nowych rozwiązań.

5.1. Koszty poniesione w związku z odbieraniem, odzyskiem, recyklingiem i unieszkodliwianiem odpadów komunalnych

Gmina Pasłęk zawarła oddzielnie umowę na odbieranie i zagospodarowanie odpadów komunalnych, stąd ich analiza zostanie dokonana rozdzielnie.

Koszty usługi odbierania odpadów:

- za każdy miesiąc od stycznia do września spółka KOMA wystawiała fakturę na kwotę 53.028 zł brutto,
- za odbiór w październiku i listopadzie kwota wynagrodzenia za każdy miesiąc oddzielnie wynosiła 52.990,00 zł brutto,

¹⁰ Wyrok Wojewódzkiego Sądu Administracyjnego w Białymstoku z dnia 6 listopada 2013 r., I SA/Bk 127/13 Zasady ustalania wysokości opłaty za gospodarowanie odpadami komunalnymi.

¹¹ Odpowiedź na interpelację nr 32719, z dnia 15.06.2015r., udzielona przez podsekretarza stanu w Ministerstwie Środowiska Janusza Ostapiuka.

¹² Janusz Jerzy, artykuł z dn. 29.03.2013r., pt.: „Gospodarka odpadami komunalnymi powinna być finansowana z pobranych opłat?”, zamieszczony na stronie: www.samorzad.lex.pl

Analiza stanu gospodarki odpadami komunalnymi dla gminy Pasłęk za 2016 rok

- za odbiór w miesiącu grudniu wynagrodzenie usługobiorcy wynosiło 67.000,00 zł brutto.

Łącznie w 2016 roku Gmina Pasłęk na usługę **odbioru odpadów** przeznaczyła kwotę **650.232 zł.**

Koszty usługi **zagospodarowania odpadów** w 2016 roku wyniosły: **1 635 579,41 zł.**

Punktu Selektywnego Zbierania Odpadów Komunalnych zlokalizowanego w Robitach w 2016 jest dzierżawiony przez ZUO Sp. z o. o., stąd jego obsługa odbywa się bez dodatkowych kosztów.

5.2. Pozostałe koszty

Pozostałe koszty stanowią wydatki na obsługę administracyjną, na którą składają się koszty wynagrodzeń, szkoleń, zakupu materiałów biurowych oraz pełne utrzymanie biura wraz z kosztami mediów. W 2016 roku wydatki te nie przekraczały 110 395 zł.

Ponadto ostatnim kosztem, który gmina powinna pokrywać z opłat od mieszkańców są działania edukacyjno-informacyjne, na rzecz których w 2016 roku wydatkowano 13.000,00 zł, z których 8.000,00 zł pochodziło z dofinansowania udzielonego przez Wojewódzki Fundusz Ochrony Środowiska w Olsztynie.

Dodatkowo Gmina Pasłęk w 2016 roku zakupiła 13 pojemników MGB o pojemności 1100 litrów, z czego 10 szt. jest przeznaczonych na gromadzenie odpadów plastiku oraz 3 sztuki na odpady zielone. Koszt zakupu pojemników wynosił: 9.594,00 zł.

5.3. Bilans – koszty i przychody z opłat

Łączne koszty poniesione w 2016 roku na system gospodarki odpadami wyniosły:

2 418 800,41 zł

Łączna należna wartość opłat w 2016 roku wyniosła:

2.529.098,92 zł

Dochody otrzymane były na poziomie:

2.161.259,72 zł

Opłaty należne lecz nieuiszczone stanowiły:

388.801,52 zł

Udział należności nieuregulowanych w 2016 roku wynosił: 15,37 %.

Różnica pomiędzy wartością należnych opłat, a kosztami systemu gospodarki odpadami w Gminie Pasłęk wynosi **+ 110.298,51 zł**, jednakże korygując budżet o opłaty należne lecz nieuregulowane w budżecie powstaje deficyt na poziomie **- 278.503,01 zł**. Ostatecznie należy wnioskować, że wysokość opłaty została dobrze skalkulowana, jednakże gmina nie przewidziała tak wysokiego poziomu należności stąd powstały deficyt budżetowy.

Analizując jednak dane dotyczące wzrastającej ilości wytworzonych odpadów zmieszanych spowodowany uruchomieniem pomocy rządu dla rodzin w programie 500+ należy spodziewać się, że ilość wytworzonych odpadów zmieszanych w 2017 roku, w przeliczeniu na mieszkańca może osiągnąć poziom około 288 kg. Dodatkowo z dniem 1 kwietnia 2017 roku została podpisana nowa umowa z wykonawcą na odbiór odpadów, wg której wynagrodzenie będzie płacone ryczałtowo za każdy miesiąc w kwocie 62.000,00 zł. Jest to wzrost z porównaniu do stałej umowy, która była podpisana z firmą KOMA Sp. z o. o. o niespełna 9.000,00 zł miesięcznie czyli o 17%. Biorąc pod uwagę wszystkie wymienione czynniki gmina w celu zapobieżeniu pogłębianiu się deficytu budżetowemu w 2017 roku powinna rozważyć wzrost stawek opłat nawet o 30-37% (na wskazany wzrost składa się: 15% opłat zaległych, 17% wzrost kosztów za miesięczny odbiór odpadów, 5% wzrostu kosztów przetworzenia i unieszkodliwienia odpadów zmieszanych). Dokładne wskazanie poziomu i kwoty ewentualnej podwyżki opłaty należałoby oprzeć o dokładne wyliczenia dotyczące wzrostu kosztów odbioru, utylizacji ale również wzrostu przychodów ze sprzedaży odpadów zebranych selektywnie, stanowiących surowiec dla przemysłu, które posiadają wartość rynkową.

6. Ilość właścicieli nieruchomości, którzy nie zawarli umowy na wywóz nieczystości ciekłych

6.1. Wywóz nieczystości ciekłych

W myśl art. 6 ust. 1 ustawy o utrzymaniu czystości w ściekłe nieruchomości, którzy pozbywają się z terenu nieruchomości nieczystości ciekłych, wykonując obowiązek określony w art. 5 ust. 1 pkt 3b tj.: pozbywają się nieczystości ciekłych w sposób zgodny z przepisami ustawy i przepisami odrębnymi, są obowiązani do udokumentowania w formie umowy korzystania z usług przedsiębiorcy opróżniającego zbiorniki bezodpływowe i nieczystości ciekłe. Właściciel nieruchomości w przypadku kontroli jest obowiązany wylegitymować się stosowną umową oraz dowodami uiszczenia opłaty za te usługi. Gmina natomiast ma obowiązek prowadzenia ewidencji zbiorników bezodpływowych i przydomowych oczyszczalni ścieków w celu kontroli częstotliwości ich opróżniania oraz w celu opracowania planu rozwoju sieci kanalizacyjnej.

Na terenie Miasta i Gminy Pasłęk 72,5% ludności korzysta z kanalizacji miejskiej.

Ponieważ Gmina Pasłęk dotychczas nie prowadziła stosownych ewidencji zbiorników bezodpływowych i przydomowych oczyszczalni ścieków brak jest szczegółowych danych o ilości nieruchomości posiadających tego typu urządzenia, natomiast gmina dysponuje danymi szacunkowymi. Brak prowadzenia ewidencji utrudnia analizę i prowadzenie postępowań z urzędu, natomiast w przypadku informacji od mieszkańców o postępowaniu z nieczystościami ciekłymi niezgodnie z przepisami lub w przypadku przeprowadzenia działań kontrolnych przez strażników miejskich gmina może żądać od właściciela nieruchomości przedstawienia stosownej umowy oraz dowodów opłat.

Gmina Pasłęk w 2016 roku nie wszczęła żadnych postępowań nakazujące przyłączenie do sieci miejskiej kanalizacji sanitarnej w myśl art. 5 ust. 7 ustawy o utrzymaniu czystości i porządku w gminach oraz nie wszczęła żadnego postępowania zastępczego w myśl przepisów art. 6 ust. 6-12 ww. ustawy.

7. Kontrola Wojewódzkiego Inspektora Ochrony Środowiska

Zgodnie z artykułem 2 ust. 1 pkt 1a ustawy z dnia 20 lipca 1991 roku o Inspekcji Ochrony Środowiska (Dz. U. z 2016 r., poz. 1688 ze zm.) do zadań Inspekcji Ochrony Środowiska należy kontrola przestrzegania przepisów ustawy z dnia 13 września 1996 r. o utrzymaniu czystości i porządku w gminach. W ustawie o utrzymaniu czystości wskazano, że do zadań gminy należy między innymi: zapewnienie budowy, eksploatacji i utrzymania regionalnych instalacji do przetwarzania odpadów komunalnych, zorganizowanie systemu gospodarowania odpadami komunalnymi, osiąganie wskazanych poziomów odzysku, recyklingu czy przygotowania do ponownego użycia poszczególnych frakcji odpadów, informowanie mieszkańców o systemie itp. W związku z tym, w 2016 roku Inspektor Ochrony Środowiska Województwa Warmińsko-Mazurskiego, delegatura w Elblągu, podjął czynności kontrolne, celem szczegółowego sprawdzenia czy obowiązki wskazane w ustawie są realizowane przez gminę. Najistotniejsze nieprawidłowości dotyczyły nieosiągnięcia poziomu recyklingu i przygotowania do ponownego użycia i odzysku innymi metodami innych niż niebezpieczne odpadów budowlanych i rozbiórkowych za 2015 rok. W zarządzeniach pokontrolnych wydanych przez organ kontrolujący z dnia 11 lipca 2016 r. obowiązano Gminę Pasłęk do natychmiastowego podjęcia działań zmierzających do zaniechania naruszeń. Ponieważ Gmina Pasłęk posiada umowę z Zakładem Utylizacji Odpadów Sp. z o. o. w Elblągu na zagospodarowanie odpadów i w umowie tej zobowiązując Zleceniobiorcę do osiągania określonych ustawowo poziomów wezwano ZUO do zaniechania naruszeń i przedstawienia wyjaśnień.

Za 2016 rok poziom dla odpadów rozbiórkowych i budowlanych zostały uzyskany, więc zalecenia pokontrolne zostały zrealizowane. Jednak nadal istotną sprawą jest realizacja przez Zakładu Utylizacji Odpadów Sp. z o. o. w Elblągu zapisów umowy z Gminą Pasłęk, w której to zleca się zagospodarowanie odpadów i osiąganie w imieniu gminy wskazanych poziomów odzysku, recyklingu i przygotowania do ponownego użycia, w tym innych niż niebezpieczne odpadów budowlanych i rozbiórkowych. Na względzie należy mieć grożące sankcje jakie ciążą na gminie za niewywiązanie się z ustawowych obowiązków. W myśl art. 3b ust 1 pkt 2 gminy są obowiązane osiągnąć do 31 grudnia 2020 roku poziom recyklingu, przygotowania do ponownego użycia i odzysku innymi metodami innych niż niebezpieczne odpadów budowlanych i rozbiórkowych stanowiących odpady komunalne w wysokości co najmniej 70% wagowo. W kolejnym ustępie art. 3b wskazano, że minister właściwy do spraw środowiska określi poziomy, które gmina jest obowiązana osiągnąć w poszczególnych latach oraz sposób obliczania tych poziomów. Natomiast w art. 9z ust. 2 pkt 1 wskazano, że gminy które nie wykonują wskazanych wcześniej obowiązków podlegają karze pieniężnej obliczanej odrębnie dla

wymaganego poziomu recyklingu, przygotowania do ponownego użycia i odzysku innymi metodami. Karę oblicza się w sposób określony w art. 9x ust. 3 ustawy o utrzymaniu czystości, który wskazuje, że stanowi ona iloczyn jednostkowej stawki opłaty za umieszczenie niesegregowanych (zmieszanych) odpadów komunalnych na składowisku, określonej w przepisach wydanych na podstawie art. 290 ust. 2 ustawy z dnia 27 kwietnia 2001 r. - Prawo ochrony środowiska, i brakującej masy odpadów komunalnych wyrażonej w Mg, wymaganej do osiągnięcia odpowiedniego poziomu recyklingu, przygotowania do ponownego użycia i odzysku innymi metodami. Jeżeli Wojewódzki Inspektor Ochrony Środowiska nałożyłby na gminę karę pieniężną ma ona prawo do złożenia wniosku o zawieszenie kary pieniężnej, do którego WIOŚ może się przychylić na okres konieczny do podjęcia działań naprawczych, nie dłuższy jednak niż 5 lat, w przypadku przedstawienia przez gminę udokumentowanego wniosku dotyczącego podjętych działań naprawczych zmierzających do usunięcia przyczyny nałożenia tej kary. Po usunięciu przyczyn nałożenia kary pieniężnej kara ta podlega umorzeniu; w przypadku nieusunięcia przyczyn kara ta podlega ściągnięciu. Gmina Pasłęk mimo niewywiązania się z obowiązku w 2015 roku można uznać, że podjęła działania naprawcze i za pośrednictwem ZUO Sp. z o. o. wymagane poziomy zostały osiągnięte w 2016 r.

Przyczyna niezyskania przez gminę poziomów dla odpadów budowlanych i rozbiórkowych miał swoje źródło w sposobie ich przyjmowania od mieszkańców i gromadzenia. Najczęściej przyjmowane były zmieszane odpady z remontów i budowy klasyfikowane pod kodem 17 09 04. Aby umożliwić odzysk, recykling, a nawet przygotowanie do ponownego użycia wymaga to działań lepszej segregacji u źródła lub poddania przyjętych zmieszanych odpadów budowlanych segregacji w dedykowanej instalacji. Biorąc pod uwagę, iż Gmina Pasłęk posiada PSZOK można zorganizować odpowiednią liczbę kontenerów, które umożliwią gromadzenie poszczególnych frakcji oddzielnie.

8. Podsumowanie i wnioski

8.1. Podsumowanie

- ⇒ Gmina Pasłęk wywiązała się ze swojego obowiązku zorganizowania systemu gospodarowania odpadami komunalnymi.
- ⇒ Gmina Pasłęk posiada stabilne prawo miejscowe w zakresie utworzonego systemu gospodarki odpadami – brak znaczących zmian w uchwałach Rady Miejskiej w Pasłęku.
- ⇒ Gmina Pasłęk zorganizowała odbieranie odpadów komunalnych od właścicieli nieruchomości zamieszkałych oraz nieruchomości, na których nie zamieszkują mieszkańcy ale powstają odpady komunalne.
- ⇒ Gmina Pasłęk posiada umowę na zagospodarowanie odpadów komunalnych z Zakładem Utylizacji Odpadów Sp. z o. o. z siedzibą w Elblągu.
- ⇒ Gmina Pasłęk ogłosiło przetarg na odbieranie odpadów komunalnych od właścicieli nieruchomości.

Analiza stanu gospodarki odpadami komunalnymi dla gminy Pasłęk za 2016 rok

- ⇒ Gmina Pasłęk nie musi podejmować działań inwestycyjnych związanych z budowaniem regionalnych instalacji do przetwarzania odpadów, gdyż posiada podpisaną umowę na zagospodarowanie odpadów z ZUO Sp. z o. o., którego moce przerobowe są wystarczające.
- ⇒ W rejestrze działalności regulowanej polegającej na odbieraniu odpadów komunalnych od właścicieli nieruchomości wpisanych jest 8 przedsiębiorców, z których 3 działa aktywnie.
- ⇒ Gmina Pasłęk ustaliła malejące stawki opłaty za gospodarowanie odpadami wraz ze wzrostem liczby mieszkańców na nieruchomości.
- ⇒ Stawka opłaty od osoby przy prowadzeniu selektywnej zbiórki odpadów wynosi od 9,54 zł przy 1 i 2 osobie do 4,77 zł za siódmą i kolejną osobę. Natomiast w przypadku odstąpienia od prowadzenia selektywnej zbiórki stawka opłaty od osoby wynosi 13,63 zł.
- ⇒ Stawka za pojemnik podstawiany na nieruchomości niezamieszkałej, na której powstają odpady komunalne bez prowadzenia selektywnej zbiórki wynosi od 28,32 za pojemnik o pojemności 110 lub 120 litrów, natomiast przy prowadzeniu selektywnej zbiórki za ten sam pojemnik opłata wynosi 16,99 zł.
- ⇒ Gmina Pasłęk ustaliła selektywną zbiórkę odpadów z podziałem na następujące frakcje: papier, szkło, tworzywa wraz z metalami oraz odpady zielone.
- ⇒ Wg danych GUS w Gminie Pasłęk na dzień 31 grudnia 2016 roku było zameldowanych 19.447 osób, z czego 16.339 osób objęty jest systemem odbioru odpadów. Prowadzone wyjaśnienia wskazują, że różnicę tą stanowią osoby pracujące lub uczące się poza terenem Gminy Pasłęk.
- ⇒ 86% mieszkańców gminy deklaruje prowadzenie selektywnej zbiórki odpadów.
- ⇒ 41% podmiotów stanowiących właścicieli nieruchomości, na których nie zamieszkują mieszkańcy, a powstają odpady komunalne prowadzi selektywne zbieranie odpadów u źródła.
- ⇒ Gmina Pasłęk zabezpiecza pojemniki do gromadzenia odpadów selektywnych, natomiast pojemniki na odpady zmieszane mieszkańcy wyposażają nieruchomości we własnym zakresie.
- ⇒ Gmina Pasłęk posiada jeden punkt selektywnej zbiórki odpadów (PSZOK).
- ⇒ Mieszkańcy Gminy Pasłęk wykazują umiarkowane zainteresowanie PSZOK. Wg danych od dzierżawcy średnio punkt odwiedza 10 mieszkańców dziennie.
- ⇒ Połączenie PSZOK i stacji przeładunkowej uzasadnia ekonomicznie przeprowadzoną inwestycję.
- ⇒ Mieszkańcy Gminy Pasłęk w 2016 roku przekazali następujące ilości odpadów:

Odpady zmieszane	4 400,28	Mg
Odpady selektywnie zebrane	1 204,64	Mg
Popiół	264,44	Mg
Odpady zielone	347,40	Mg
Łącznie	6 216,76	Mg

Analiza stanu gospodarki odpadami komunalnymi dla gminy Pasłęk za 2016 rok

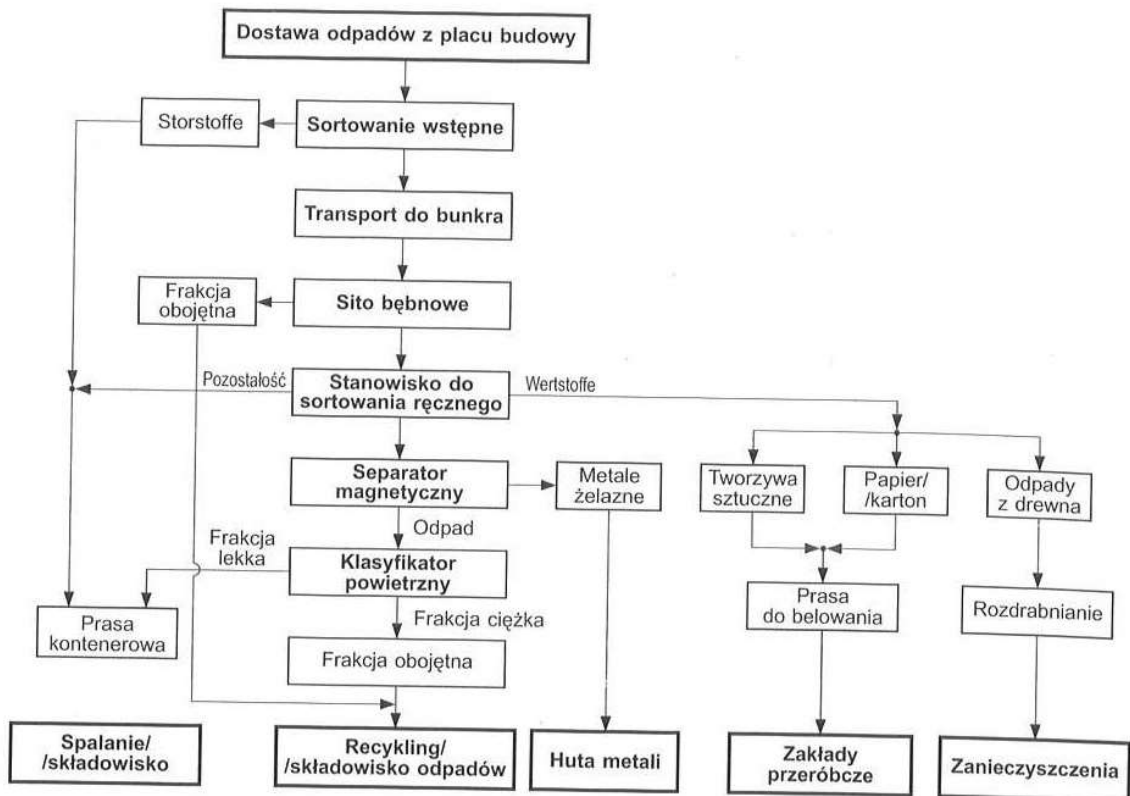
- ⇒ Gmina Pasłęk osiąga wymagane prawem poziomy recyklingu i przygotowania do ponownego użycia frakcji odpadów komunalnych: papieru, metali, tworzyw sztucznych i szkła.
- ⇒ Gmina Pasłęk osiąga wymagane prawem poziomy recyklingu i przygotowania do ponownego użycia i odzysku innymi metodami innych niż niebezpieczne odpadów budowlanych i rozbiórkowych.
- ⇒ Gmina Pasłęk osiąga wymagane prawem poziomy ograniczania masy odpadów komunalnych ulegających biodegradacji przekazywanych do składowania.
- ⇒ System gospodarki odpadami komunalnymi prowadzony przez Gminę Pasłęk został poddany kontroli przez Wojewódzkiego Inspektora Ochrony Środowiska.
- ⇒ Gmina Pasłęk nie prowadzi ewidencji zbiorników bezodpływowych oraz przydomowych oczyszczalni ścieków w celu kontroli częstotliwości ich opróżniania oraz w celu opracowania planu rozwoju sieci kanalizacyjnej.

8.2. Wnioski i zalecenia

- ⇒ Przyjęty system opłat dla mieszkańców motywuje ich do prowadzenia selektywnej zbiórki.
- ⇒ Gmina w celu zapobieżeniu pogłębianiu się deficytu budżetowemu w 2017 roku powinna rozważyć wzrost stawek opłat nawet o 30-37% (na wskazany wzrost składa się: 15% opłat zaległych, 17% wzrost kosztów za miesięczny odbiór odpadów, 5% wzrostu kosztów przetworzenia i unieszkodliwienia odpadów zmieszanych). Dokładne wskazanie poziomu i kwoty ewentualnej podwyżki opłaty należałoby oprzeć o dokładne wyliczenia dotyczące wzrostu kosztów odbioru, utylizacji ale również wzrostu przychodów ze sprzedaży odpadów zebranych selektywnie, stanowiących surowiec dla przemysłu.
- ⇒ W związku z 15% poziomem zaległych opłat zaleca się analizę czy przyjęty system ściągania należności od dłużników jest wystarczający i czy można podjąć działania zwiększające efektywność windykacji.
- ⇒ Zaleca się przeniesienie rejestru działalności regulowanej dot. podmiotów odbierających odpady komunalne ze strony www.paslek.pl z zakładki „Aktualności” do Biuletynu Informacji Publicznej – zakładka: „Odpady komunalne”.
- ⇒ Zaleca się wskazanie faktycznych godzin otwarcia PSZOK, gdyż obecnie pracownicy urzędu wskazują godziny przyjmowania odpadów od 7:00 do 14:30, a w BIP jest informacja o godzinach otwarcia od 7:00 do 15:00. W art. 3 ust. 2 pkt 9 lit d ustawy o utrzymaniu czystości wskazano, że obowiązkiem gminy jest udostępnienie na stronie internetowej informacji o godzinach przyjmowania odpadów w PSZOK – a nie o godzinach otwarcia; oraz informacja ta powinna zawierać firmę, oznaczenie siedziby i adres prowadzącego PSZOK czego na moment sporządzenia analizy brakowało w zamieszczonej informacji dot. PSZOK.

Analiza stanu gospodarki odpadami komunalnymi dla gminy Pasłęk za 2016 rok

- ⇒ Zaleca się utworzenie i udostępnienie w Biuletynie Informacji Publicznej np. w zakładce „Odpady komunalne” rejestru zbierających zużyty sprzęt elektryczny i elektroniczny. Obowiązek ten wynika z art. 3 ust. 2 pkt 9 lit. e ustawy o utrzymaniu czystości i porządku w gminach.
- ⇒ Zaleca się utworzenie ewidencji zbiorników bezodpływowych oraz przydomowych oczyszczalni ścieków w celu kontroli wykonywania przez właścicieli nieruchomości obowiązków wynikających z ustawy. Obowiązek utworzenia ewidencji wynika z art. 3 ust. 3 ustawy o utrzymaniu czystości i porządku w gminach.
- ⇒ Przedstawia się możliwości zmian organizacyjnych w zakresie zbierania odpadów innych niż niebezpieczne pochodzących z remontów i rozbiórek:
 - ✓ Selektywne gromadzenie w miejscu wytworzenia odpadów i dostarczenia ich do PSZOK z podziałem na frakcje: składniki mineralne (gruz i ziemia); surowce niemineralne: drewno, metale, karton, folia; frakcja niestanowiąca wartości użytkowej: materiały izolacyjne, składniki lekkie itp.; resztki materiałów budowlanych, które mogą być wykorzystane przez innego użytkownika np. resztki papy, resztki materiałów izolacyjnych tj. styropian oraz inne materiały, które są pełnowartościowym materiałem jednak z uwagi na brak zapotrzebowania właściciel nieruchomości zamierza się ich pozbyć.
 - ✓ Korzystanie z instalacji do sortowania odpadów z placów budowy wg podanego przykładowego poniżej schematu:



Źródło: B. Bilitewski, G. Hardtle, K. Marek, „Podręcznik gospodarki odpadami teoria i praktyka”, Wyd. „Seidel-Przywecki” Sp. z o. o., Warszawa 2006, s. 406.