

ZAKŁAD HANDLOWO – BUDOWLANY „KOSBUD”

PROJEKTOWANIE, NADZÓR BUDOWLANY

INŻ. BOGUSŁAW KWAŚNICKI

82 – 300 ELBLĄG
ul. Tuwima 3/7
NIP 578 – 100 – 44 – 77
Tel. kom. 509 – 703 – 737

pracownia:
82 – 300 Elbląg
ul. Królewiecka 97 A
tel. 509-703-737

KARTA TYTUŁOWA

NAZWA INWESTYCJI: Projekt wykonania prac przy przebudowie i remoncie wnętrza parteru z antresolą zabytkowego budynku starego ratusza.
Kat. obiektu IX

RODZAJ OPRACOWANIA: Projekt budowlany

ADRES INWESTYCJI: Pasłek
działka nr 126, obręb Pasłek

INWESTOR: Urząd Miasta i Gminy Pasłek
pl. Św. Wojciecha 5; 14-400 Pasłek

PROJEKTANCI:

SPRAWDZAJĄCY:

Architektura:

mgr inż. arch. Piotr Nitecki
upr. Nr 1151/EI/87

mgr inż. arch. Andrzej Wiatrowski
upr. Nr 1981/EI/94

inż. Bogusław Kwaśnicki
upr. Nr 471/EL/82

Instalacje elektryczne:

Janina Wrzesińska
upr. Nr 1043/EL/86

mgr inż. Arkadiusz Wójtowicz
upr. Nr 1710/EL/91

inż.

Instalacje sanitarne:

Mgr inż. Jerzy Petruszewicz
Upr. Nr WAM/0020/PWOS/08

mgr inż. Tomasz Sobiecki
upr. Nr WAM/0064/POOS/13

Lipiec 2017r

SPIS ZAWARTOŚCI

1. Strona tytułowa
2. Spis zawartości
3. Oświadczenia projektantów
4. Informacja BIOZ
5. Opis techniczny
6. Rzut piwnicy – inwentaryzacja
7. Rzut parteru
8. Rzut parteru – inwentaryzacja
9. Rzut parteru – wyposażenie
10. Rzut antresoli
11. Rzut antresoli – inwentaryzacja
12. Rzut antresoli – wyposażenie
13. Zestawienie stolarki

Elbląg, dnia 26.07.2017

OŚWIADCZENIE

Na podstawie art.20,ust. 4 ustawy z dnia 7 lipca 1994r.-Prawo Budowlane (Dz. U. Z 2003r. Nr 207, poz. 2016, z późniejszymi zmianami) oświadczamy, że projekt budowlany:

Wykonania prac przy przebudowie i remoncie wnętrza parteru z antresolą zabytkowego budynku starego ratusza. Pasłek działka nr 126

Wykonany został zgodnie z obowiązującymi przepisami oraz zasadami wiedzy technicznej.

mgr inż. arch. Piotr Nitecki

mgr inż. arch. Andrzej Wiatrowski

inż. Bogusław Kwaśnicki

inż. Janina Wrześcińska

mgr inż. Arkadiusz Wójtowicz

mgr inż. Jerzy Petruszewicz

mgr inż. Tomasz Sobiecki

Lipiec 2017 r.

INFORMACJA

Bezpieczeństwa i Ochrona Zdrowia

Adres obiektu budowlanego:	Pasłęk, gmina Pasłęk dz. nr 126
Nazwa obiektu budowlanego:	Projekt wykonania prac przy remoncie wnętrz parteru z antresolą zabytkowego budynku starego ratusza
Inwestor:	Urząd Miasta i Gminy Pasłęk Pl. Św. Wojciecha 5; 14-400 Pasłęk
Sporządzający BIOZ:	inż. Bogusław Kwaśnicki

Lipiec 2017 r.

1. Zakres robót dla całego zamierzenia budowlanego oraz kolejność realizacji robót.

Projektuje się realizację robót budowlanych w następującej kolejności:

- 1.1.** Roboty związane z rozbiórką niektórych ścianek działowych
- 1.2.** Roboty murowe
- 1.3.** Roboty wykończeniowe

2. Wykaz istniejących obiektów budowlanych.

Na działce budowlanej nr 126 w Pasłęku znajduje się budynek starego ratusza, w którym prowadzone będą prace remontowe.

3. Elementy zagospodarowania terenu mogące stwarzać zagrożenie niebezpieczeństwa i zdrowia ludzi.

W obrębie budowy występują:

- droga wewnętrznej komunikacji dla środków transportowych
- plac składowy materiałów budowlanych.

4. Przewidywane zagrożenia występujące podczas realizacji robót budowlanych to:

- Roboty na wysokości powyżej 5,0 m. – możliwość upadku z wysokości.
- Roboty przy użyciu elektronarzędzi – możliwość porażenia prądem.

5. Instruktaże pracowników przy realizacji robót szczególnie niebezpiecznych.

Pracownicy realizujący roboty budowlane powinni być przeszkoleni w zakresie wiedzy podstawowej BHP przed rozpoczęciem prac. Powinni przedstawić aktualne badania lekarskie stwierdzające stan zdrowia.

Kierownik budowy zapozna pracowników z Projektem Organizacji Budowy oraz Planem BIOZ.

Kierownik budowy musi przedstawić instruktaż stanowiskowy przed przystąpieniem do prac stwarzających zagrożenie zdrowia i życie ludzi.

W trakcie instruktażu należy zapoznać pracowników z zasadami technologii, bezpiecznej pracy, rozpoznawania zagrożeń oraz wyznaczeniem stref niebezpiecznych.

6. Środki techniczne i organizatorskie zapobiegają niebezpieczeństwom wynikającym z wykonywania robót budowlanych w strefach szczególnego zagrożenia zdrowia.

- Zgodnie z Rozporządzeniem Ministra Infrastruktury z dnia 23 czerwca 2003r. w sprawie informacji dotyczącej bezpieczeństwa i ochrony zdrowia oraz planu bezpieczeństwa i ochrony zdrowia (Dz.U. z dnia 10 lipca 2003r.) kierownik budowy opracowuje plan BIOZ dla budowy.
- W planie tym należy zidentyfikować i opisać przewidywalne zagrożenia oraz sposoby zapobiegania im. Z planem należy zapoznać kierowników robót oraz inne osoby uczestniczące w procesie budowy.
- Zgodnie z opracowanym planem BIOZ (bezpieczeństwa i ochrony zdrowia) kierownik budowy wyznacza i zabezpiecza:
 - strefy szczególnego zagrożenia,
 - strefy pracy sprzętu
 - ciągi komunikacji wewnętrznej,
 - strefy składowania materiałów budowlanych,
 - drogi pożarowe i ewakuacyjne.

oraz ustala dla potrzeb budowy:

- sposoby porozumiewania się i sygnalizacji w sytuacji zagrożeń,
- sygnały ostrzegawcze przy pracy ze sprzętem,
- rozmieszczenie tablic ostrzegawczych przed zagrożeniem,
- rozmieszczenie sprzętu ppoż,
- zasady wykonywania robót budowlanych z zachowaniem właściwej odległości w pionie i poziomie.

Kierownik budowy w pomieszczeniu socjalnym umieszcza:

- wykaz zawierający adresy i numery telefonów: najbliższego punktu lekarskiego, straży pożarnej, posterunku policji.
- telefon komórkowy
- kaski ochronne
- pasy i liny zabezpieczające przy pracach na wysokości.

Opracował:

Lipiec 2017 r.

OPIS TECHNICZNY

**Do projektu wykonania prac przy remoncie wnętrza parteru z antresolą zabytkowego
budynku starego ratusza w Pasłęku
działka nr 126**

1. DANE FORMALNE

1.1. Inwestor

Gmina Pasłęk

Pl. Św. Wojciecha 5; 14-400 Pasłęk

2. ADRES INWESTYCJI

Pasłęk, ul. Chrobrego 7; dz. Nr 126

3. PODSTAWA OPRACOWANIA

- Wizja w terenie
- Mapa zasadnicza sytuacyjno – wysokościowa z uzbrojeniem (1:500)
- Pozwolenie Warmińsko-Mazurskiego konserwatora zabytków
- Własne pomiary inwentaryzacyjne budynku

4. ZAKRES I CEL OPRACOWANIA

Opracowanie obejmuje projekt remontu pomieszczeń z przystosowaniem pomieszczeń WC do obowiązujących przepisów oraz użytku przez osoby niepełnosprawne. Projekt przewiduje wydzielenie aneksu kuchennego na parterze budynku i wyposażenie wszystkich pomieszczeń w nowe instalacje elektryczne, sanitarne i teleinformatyczne. Ponadto w budynku ratusza w pomieszczeniach znajdujących się na parterze przewiduje się wykonanie prac remontowych polegających na wymianie stolarki okiennej i drzwiowej. Wykonywane prace będą też miały na celu usunięcie niewłaściwych powłok malarskich oraz współczesnych zniszczonych podłóg i posadzek, wykonanie okładziny drewnianej schodów i wymiana parapetów okiennych wewnętrznych. Niniejsze opracowanie stanowi niezbędny materiał do zatwierdzenia planu realizacyjnego i dokumentacji technicznej w celu uzyskania pozwolenia na budowę.

5. OPIS TERENU

Na działce nr 126 w Pasłęku położony jest wolnostojący zabytkowy budynek ratusza. Działka jest uzbrojona w instalacje elektryczną, wod-kan., CO i telefoniczną. Działka przylega do działki drogowej nr 136/2. Działka jest obecnie zagospodarowana i nie jest ogrodzona. Istnieje ogrodzenie wejścia do byłej kotłowni.

6. STAN PROJEKTOWANY

6.1. Zagospodarowanie terenu

Wszystkie planowane prace remontowe prowadzone będą wewnątrz istniejącego budynku ratusza i nie będą wykraczały poza jego obręb. Zagospodarowanie terenu działki nie ulegnie zmianie.

6.2. Zabudowa

Na działce nr 126 w Pasłęku posadowiony jest zabytkowy budynek starego ratusza. Budynek wybudowano w 1380 r, w stylu gotyckim, przebudowywany wielokrotnie w XV i XVI wieku. Swój późno renesansowy szczyt budynek otrzymał w 1556 r. Podczas II wojny światowej został zniszczony w 80%, odbudowany w latach 1959-1961. Zaplanowane obecnie prace remontowe nie zmieniają kształtu ani wielkości budynku. Z zewnętrznej strony zmianie ulegną jedynie drzwi wejściowe i jedno okno na parterze budynku. Okno w/w wykonane z luksferów szklanych otrzyma wygląd normalnego okna drewnianego z podziałem zbliżonym do okien na piętrze budynku.

6.3. Przeznaczenie i funkcja remontowanych pomieszczeń

W remontowanych pomieszczeniach na parterze budynku wraz z antresolą planuje się urządzenie Pasłęckiego Centrum Integracyjnego, z możliwością pełnienia funkcji informacji turystycznej. Funkcja obiektu pozostaje bez zmian i nadal będzie to budynek usługowy.

6.4. Projektowany zakres prac remontowych wewnątrz budynku

Na działce nr 126 w budynku starego ratusza na parterze z antresolą planuje się wykonanie następujących prac remontowych:

- Wymiana zniszczonych wtórnych drzwi wejściowych na nowe dębowe, płycinowo ramowe w kolorze ciemnego brązu,

- Wymiana zniszczonej współczesnej stolarki drzwiowej wewnętrznej na nową drewnianą,
- Usunięcie współczesnych niewłaściwych powłok malarskich sufitów o ścian oraz malowanie ich farbami mineralnymi w kolorze przełamanej bieli,
- Wymiana współczesnych zniszczonych podłóg i posadzek w parterze na płyty ceramiczne w kolorze ceglastym,
- Wymiana współczesnej stolarki okiennej na nową drewnianą z zachowaniem dotychczasowego kształtu,
- Likwidacja okna z luksferów na parterze i zastąpienie go stolarką drewnianą o drobnych podziałach szczelinowych,
- Wykonanie okładziny drewnianej schodów na antresolę oraz parapetów okiennych wewnętrznych,
- Wykonanie remontu i przebudowy sanitariatów z przystosowaniem ich do obowiązujących przepisów i dla osób niepełnosprawnych na parterze budynku.
- Wykonanie wymiany instalacji elektrycznej, niskoprądowej i teleinformatycznej na parterze budynku.
- Wymiana grzejników c.o. na panelowe.

7. Zabezpieczenie przeciwpożarowe:

Kategoria zagrożenia ludzi

Przedmiotowy budynek zalicza się do kategorii zagrożenia ludzi ZL III.

Klasa odporności ogniowej

Przedmiotowy budynek zakwalifikowany jako obiekt niski, zaliczony do ZL III posiada klasę odporności pożarowej „B”.

Budynek zakwalifikowano do kategorii zagrożenia ludzi ZL III, zgodnie z paragrafem 3.1. i 4.1. rozporządzenia Ministra Spraw Wewnętrznych i Administracji z dnia 2 grudnia 2015r. W sprawie uzgadniania projektu budowlanego pod względem ochrony przeciwpożarowej.

(Dz. U. z dnia 14 grudnia 2015 r.)

8. UZBROJENIE I DANE TECHNICZNE

Istniejący budynek wyposażony jest w niezbędny zestaw instalacji:

- energia elektryczna – doprowadzona jest z istniejącej na działce linii elektroenergetycznej podziemnej poprzez złącze kablowe.
- woda – doprowadzona jest z istniejącej przy działce sieci wodociągowej.
- kanalizacja sanitarna – odprowadzona jest do istniejącej sieci kanalizacji w ulicy.
- kanalizacja deszczowa – odprowadzona jest do istniejącej sieci kanalizacji w ulicy,
- ogrzewanie – doprowadzonej jest z istniejącego węzła c.o.
- ogrzewanie – doprowadzonej jest z istniejącego węzła c.o..
- odpady stałe będą gromadzone w miejscu do tego przeznaczonym (pojemniki na nieczystości stałe) z dostępnym dla służb specjalistycznych zajmujących się ich systematycznym wywożeniem raz w tygodniu.
- dodatkowo remontowane pomieszczenia wyposażone będą w sieci instalacji multimedialnych wraz z wyposażeniem i umeblowaniem.

Dane ogólne budynku:

● Powierzchnia zabudowy	-	197,48 m ²
● Powierzchnia użytkowa remontowanego parteru z antresolą	-	91,67 m ²
W tym antresola	-	31,82 m ²
● Wysokość budynku (w kalenicy)	-	18,68 m
● Kubatura	-	3.573,70 m ³

9. INFORMACJE I DANE O CHARAKTERZE I CECHACH ISTNIEJĄCYCH I PRZEWIDYWANYCH ZAGROŻEŃ DLA ŚRODOWISKA ORAZ HIGIENY I ZDROWIA UŻYTKOWNIKÓW PROJEKTOWANYCH OBIEKTÓW BUDOWLANYCH I ICH OTOCZENIA :

Istniejąca inwestycja nie stanowi zagrożenia ani nie powoduje żadnych uciążliwości dla środowiska oraz higieny i zdrowia użytkowników. Przyjęte w projekcie architektoniczno - budowlanym rozwiązania przestrzenne, funkcjonalne i techniczne wykluczają jakikolwiek wpływ obiektu budowlanego na środowisko przyrodnicze, zdrowie ludzi i inne obiekty budowlane.

Zasięg obszaru ograniczonego użytkowania:

Na mocy art.135 ustawy z 27.04.2007 r. Prawo ochrony środowiska(Dz.U. z 2013 r . poz. 1232) na przedmiotowej działce nie występują żadne obszary ograniczonego użytkowania.

Rodzaj i zasięg uciążliwości:

Wszelkie ewentualne uciążliwości wynikające z użytkowania obiektu nie będą wykraczały poza teren nieruchomości.

10. INFORMACJA O OBSZARZE ODDZIAŁYWANIA OBIEKTU:

Na podstawie §12, §13, §271, §309, §323 Rozporządzenia Ministra Infrastruktury z dnia 12 kwietnia 2002 r. W sprawie warunków technicznych, jakim powinny odpowiadać budynki i ich usytuowanie, sprawdzono że:

- Obiekt nie powoduje uciążliwości dla otoczenia i sąsiednich działek, hałasy wynikające z użytkowania obiektu nie będą przedostawały się poza granice działek;
- Nie stanowi zagrożenia dla środowiska oraz higieny i zdrowia użytkowników;
- Nie powoduje zaciemniania i przesłaniania obiektów na sąsiednich działkach;
- Nie narusza interesów osób trzecich, zgodnie z wymogami określonymi w art. 5 ustawy Prawo budowlane.

Oddziaływanie budynku nie wykracza poza granice przedmiotowego terenu (dz. nr 126).

11. INFORMACJA O OCHRONIE ZABYTKÓW

Budynek ratusza w Pasłęku jest wpisany do rejestru zabytków decyzją z dnia 10 października 1956 r. nr rej. A-176. Wszystkie planowane prace prowadzone będą zgodnie z Pozwoleniem nr 398/2017 z dnia 19.06.2017 roku Wojewódzkiego Urzędu Ochrony Zabytków w Olsztynie – Delegatury w Elblągu, ważnym do dnia 31.12.2018 roku.

12. DOSTĘP DLA OSÓB NIEPEŁNOSPRAWNYCH

Ze względu na zabytkowy charakter obiektu zaprojektowano podjazdy dla osób niepełnosprawnych za pomocą przenośnego metalowego podjazdu o wymiarach 1,60 x 1,0 m o kącie nachylenia do 10 %, przy wysokości 0,16 m umieszczanego w pomieszczeniu szatni na parterze budynku.

13. OPIS MATERIAŁOWY

13.1 Ścianki działowe

Ścianki działowe wykonać jako lekkie z płyt gipsowo kartonowych wodoodpornych na stelażu stalowym.

13.2 Schody i poręcz

Istniejący bieg schodowy żelbetonowy na antresole należy obłożyć okładziną drewnianą z jednoczesnym poszerzeniem biegu do szerokości 1,20 m. Zdemontować istniejącą poręcz biegu schodowego i wykonać nową mocowaną do boków żelbetonowego biegu. Pochwyty mocować na wysokości 1,1 m nad podłogą. Poręcz nie może przewężać szerokości biegu.

13.3 Podłogi i posadzki

Posadzki na parterze budynku wymienić na ceramiczne płytki w kolorze ceglastym. Podłogę na antresoli wymienić na wykładzinę dywanową.

13.4 Stolarka drzwiowa

Drzwi wejściowe zewnętrzne i wewnętrzne wymienić na nowe dębowe płycinowo ramowe pełne w kolorze ciemnego brązu. Drzwi wejściowe do pomieszczeń sanitarnych typowe pełne z otworami nawiewnymi w dolnej części. Drzwi wewnętrzne do WC typowe szklone w górnej części w kolorze dopasowanym do wystroju wnętrza.

13.5 Stolarka okienna

Stolarkę okienną drewnianą wymienić na nową z zachowaniem dotychczasowego kształtu i koloru. Okno z luksferów wymienić na drewniane kształtem i kolorem zbliżone do pozostałych okien i o drobnych podziałach szczelinowych.

13.6 Wykończenia wewnętrzne

Usunąć stare powłoki malarskie z sufitów i ścian zastępując je malowaniem farbami mineralnymi w kolorze przełamanej bieli. W pomieszczeniach sanitarnych ściany obłożyć płytkami ceramicznymi glazurowanymi do sufitu.

13.7 Wentylacje grawitacyjne

Wentylacje w pomieszczeniu WC na parterze doprowadzić bezpośrednio do znajdujących się w ścianie przewodów kominowych.

Natomiast wentylacje aneksu kuchennego wykonać za pomocą rur spiro Φ 15 cm przy suficie. Rury obudować płytami G-k. Wentylacje doprowadzić poprzez pomieszczenie szatni na parterze i WC na piętrze do przewodów kominowych znajdujących się na antresoli.

UWAGA! Przed przystąpieniem do wykonywania wentylacji sprawdzić drożność przewodów kominowych.

13.8 Wyposażenie pomieszczeń

Z uwagi na dużą dostępność kolorystyczną mebli, zaleca się dobór wszystkich mebli w jednakowym kolorze brązu. Dokładny wybór koloru według uznania inwestora. Niżej przedstawione zdjęcia mają jedynie charakter poglądowy.

13.8.1 Wyposażenie pomieszczenia szatni

W pomieszczeniach szatni zamontować wieszaki ściennie w ilości 5 sztuk przeznaczonej dla 40 osób. Wymiary 500x200. Przykładowe zdjęcie:



Dodatkowo pomieszczenie wyposażyc w ladę drewnianą tworzącą wyspę o wymiarach 3000x1500. Lada powinna być wyposażona w co najmniej dwie szafki i trzy szuflady od strony wewnętrznej. Przykładowe zdjęcie:



Dwa krzesła obrotowe z bocznym oparciem. Przykładowe zdjęcia:



Oraz dwa drewniane regały stojące o wymiarach 900x280. Przykładowe zdjęcia:



13.8.2 Wyposażenie pomieszczenia WC

W pomieszczeniach sanitarnych wymienić armaturę i przybory sanitarne na nowe współczesne, a w toalecie przeznaczonej dla osób niepełnosprawnych zamontować uchwyty i poręcze zgodne z obowiązującymi przepisami.

13.8.3 Wyposażenie sali na parterze

Pomieszczenie sali na parterze wyposażyć w sześć stolików, które posiadają solidną i stabilną podstawę. Błat stołu wykonany z wytrzymałego na czynniki zewnętrzne blatu drewnianego pogrubionego. Stół sześć sztuk o wymiarach 850x850.

UWAGA! Błat stołu powinien być wykonany bez żadnych zaokrągleń i frezów na rogach, tak aby była możliwość złączenia stolików.

Przykładowe zdjęcie:



Krzesła o konstrukcji drewnianej szt. 25. Przykładowe zdjęcie:



Szafka pod telewizor z dwiema otwartymi półkami o solidnej drewnianej konstrukcji z dwiema zamykanymi szafkami. Szafka o wymiarach 1400x470. Przykładowe zdjęcie:



Sofa narożna o wymiarach min. 3580x2000x2000. Siedzisko sofy powinno być wykonane z wysokogatunkowej pianki tapicerskiej oraz sprężyn. Sofa musi być ustawiona w kształcie lit. U, „w kątku wypoczynkowym” w Nogi powinny być wykonane z litego drewna. Na przykładowym zdjęciu (sofa pokazana jest w kształcie lit. L, ale należy elementy połączyć aby uzyskać ustawienie w kształcie lit. U (podwójne L)).



13.8.4 Wyposażenie aneksu kuchennego

Aneks kuchenny wyposażyc w zlewozmywak jednodukowy z ociekacza wykonany ze stali nierdzewnej. Zlewozmywak o wymiarach 585x460. Przykładowe zdjęcie:



Kuchenka czteropalnikowa elektryczna o wymiarach 550x600. Powierzchnia płyty indukcyjnej wykonana jest ze wzmocnionego szkła. Płyta elektryczna do zabudowy o max. poborze mocy 7200 W. Przykładowe zdjęcie:



Piekarnik elektryczny do zabudowy o pojemności min. 65 l. Piekarnik sterowany pokrętkami z termoobiegiem. Przykładowe zdjęcie:



Zmywarka do zabudowy z wewnętrznym panelem sterującym oraz z dodatkowym koszem do mycia sztućców i pojemnością 13 kompletów.. Wymiary zmywarki 600x600. Przykładowe zdjęcie:



Lodówka do zabudowy z zamrażarką o wysokości min. 175 cm i szerokości 60 cm. Pojemność lodówki minimum 240 l. Przykładowe zdjęcie:



Okap do zabudowy o maksymalnej wydajności min. 380 m³/h. Wymiary 600x280.

Przykładowe zdjęcie:



Ekspres do kawy wyposażony w ceramiczne młynki i filtr do oczyszczania wody. Minimalna moc 1700 W i ciśnienie 13 bar. Jest to uniwersalne i kompaktowe urządzenie do kawy bez usuwania kamienia. Przykładowe zdjęcie:



Kuchenka mikrofalowa wolnostojąca o mocy min. 650 W. Wnętrze pokryte emalią o pojemności min. 20 l. Kuchenka powinna posiadać min. 4 poziomy mocy i 8 programów w tym także rozmrażanie. Przykładowe zdjęcie:



Meble kuchenne z drewnianymi frontami oraz roboczymi blatami kuchennymi laminowanymi. Dodatkowo szafki wiszące wykonać zarówno z pełnymi frontami oraz przeszkleniami. W skład mebli wchodzi szafki stojące o wysokości min. 85 cm i szerokości min. 60 cm. Całkowita długość szafek stojących 375 cm. Szafki wiszące o wysokości max. 75 cm i głębokości min 20 cm. Całkowita długość szafek wiszących wynosi 450 cm. Przykładowe zdjęcia szafki wiszącej i stojącej:



13.8.5 Wyposażenie antresoli

Antresolę wyposażyć w dwa drewniane biurka z krzesłami. Biurka o wymiarach 1200x600. Biurko powinno posiadać wysuwaną szufladę główną oraz szafkę i szuflady do przechowywania dokumentów. Przykładowe zdjęcia:



Szafka dwudrzwiowa na klucz z trzema pojemnymi szufladami. Szafka o wymiarach 1100x40. Przykładowe zdjęcie:



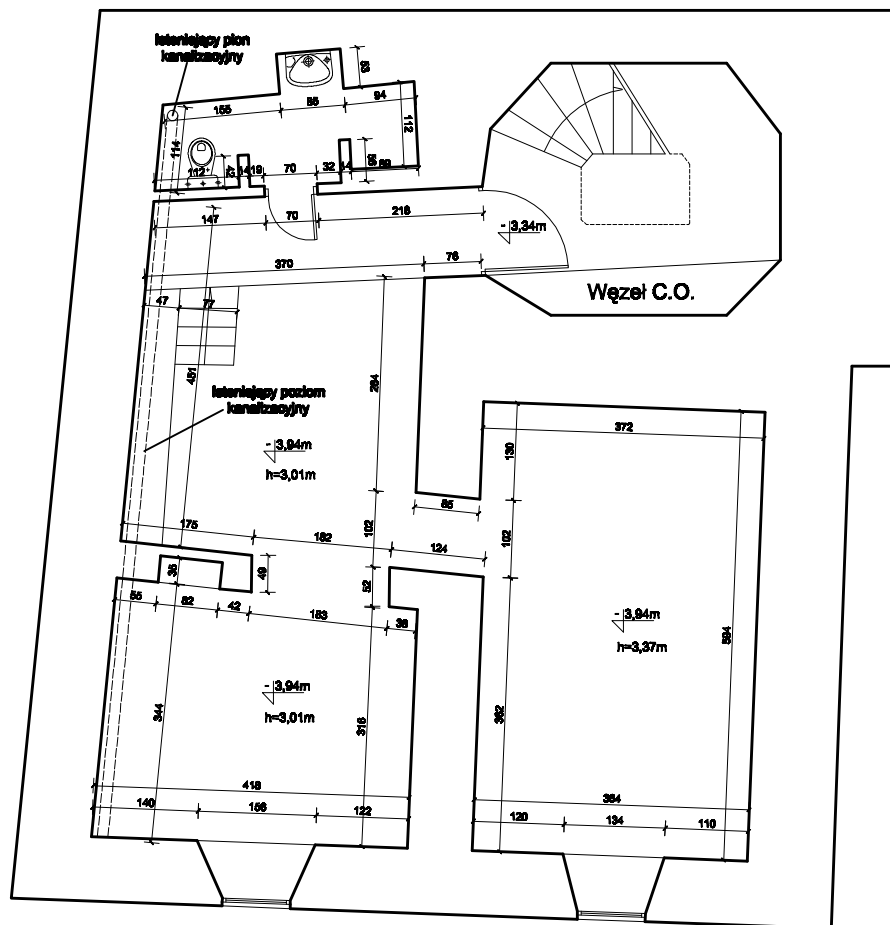
Wysoki regał z trzema otwartymi półkami oraz z dwiema pojemnymi szufladami. Regał o wymiarach 840x300. Przykładowe zdjęcie:



Cztery stoły i piętnaście krzeseł jak w wyposażeniu sali na parterze.

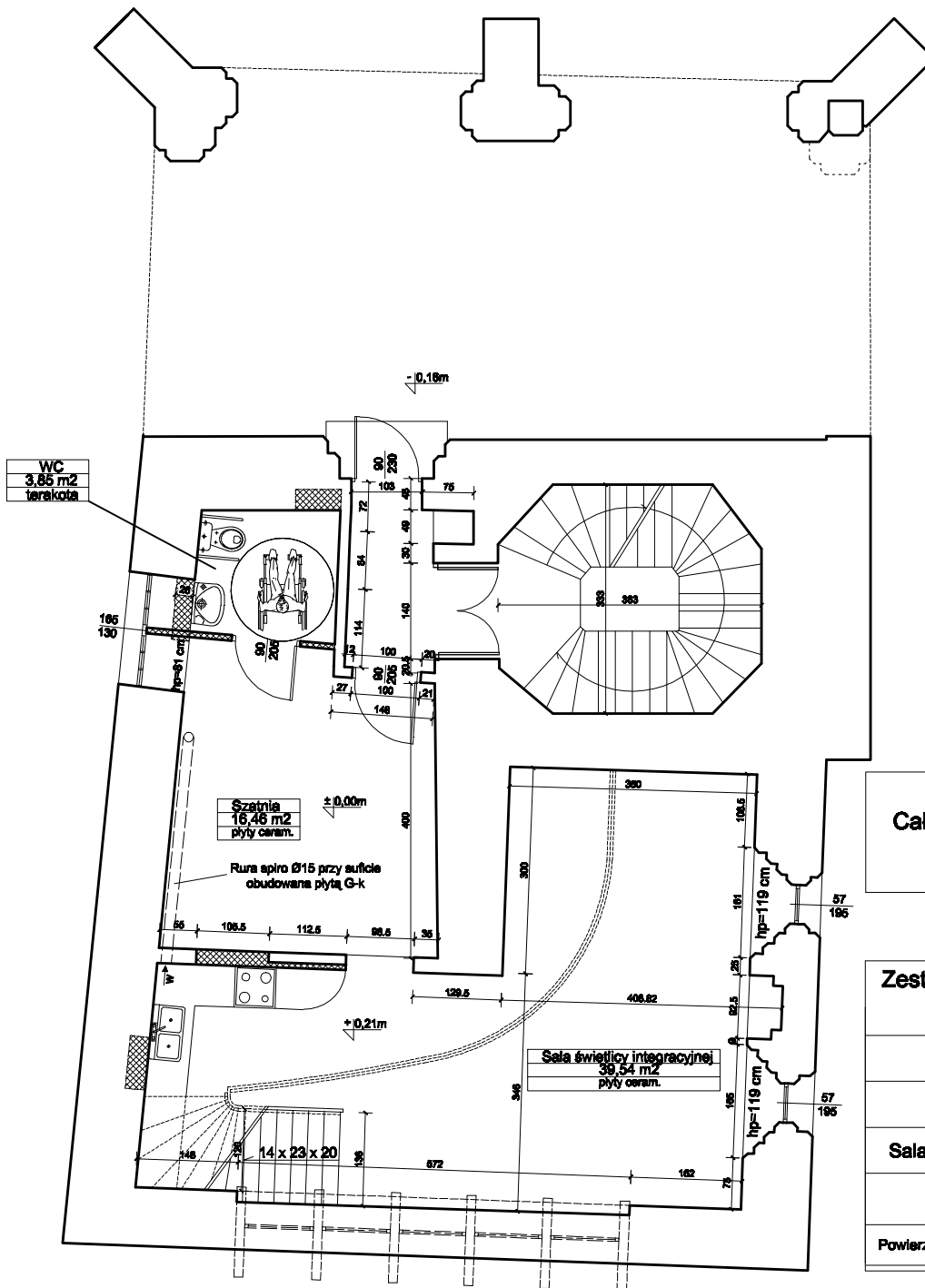
Lipiec 2017 r.

RZUT PIWNICY



ZAKŁAD HANDLOWO BUDOWLANY „KOSBUD „	
PROJEKTOWANIE, NADZÓR BUDOWLANY INŻ. BOGUSŁAW KWAŚNICKI 82-300 ELBLĄG UL. TUWIMA 3/7	
Nazwa obiektu: RATUSZ W PASŁĘKU	Nazwa rysunku: RZUT PIWNICY
Adres obiektu: dz. nr 126 Pasłek, ul. Chrobrego 7; gm. Pasłek	Branda: INWENTARYZACJA
Projektant: inż. BOGUSŁAW KWAŚNICKI upr. nr 471/EL/82	Skala: 1 : 100 Nr rys: 1IN. Data: Lipiec 2017

RZUT PARTERU



Całkowita pow. remontowanej części ratusza 95,3 m²

Zestawienie powierzchni parteru świetlica integracyjna

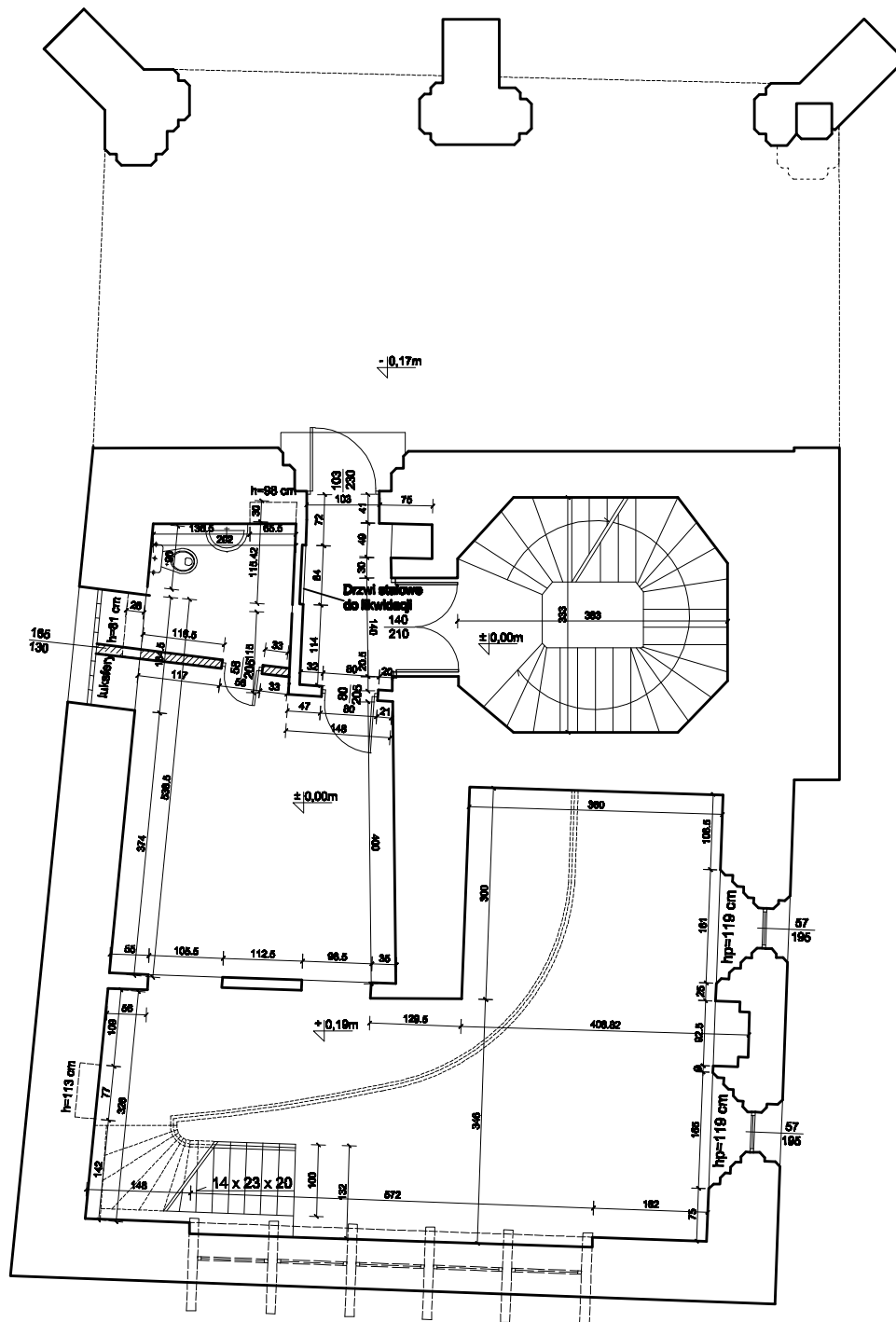
WC	3,85 m ²
Szatnia	16,46 m ²
Sala świetlicy integracyjnej	39,54 m ²
Holl	3,63 m ²
Powierzchnia remontowana parteru	63,48 m ²



- ściany przeznaczone do zamurowania

ZAKŁAD HANDLOWO BUDOWLANY „KOSBUD„			
PROJEKTOWANIE, NADZÓR BUDOWLANY		INŻ. BOGUSŁAW KWAŚNICKI	
82-300 ELBLĄG UL. TUWIMA 3/7			
Nazwa obiektu:	RATUSZ W PASŁĘKU	Nazwa rysunku:	RZUT PARTERU
Adres obiektu:	dz. nr 126 Pasłęk, ul. Chrobrego 7; gm. Pasłęk	Skala:	1 : 100
Projektant:	inż. BOGUSŁAW KWAŚNICKI upr. nr 471/EL/82	Nr rys.:	2A
		Data:	Lipiec 2017

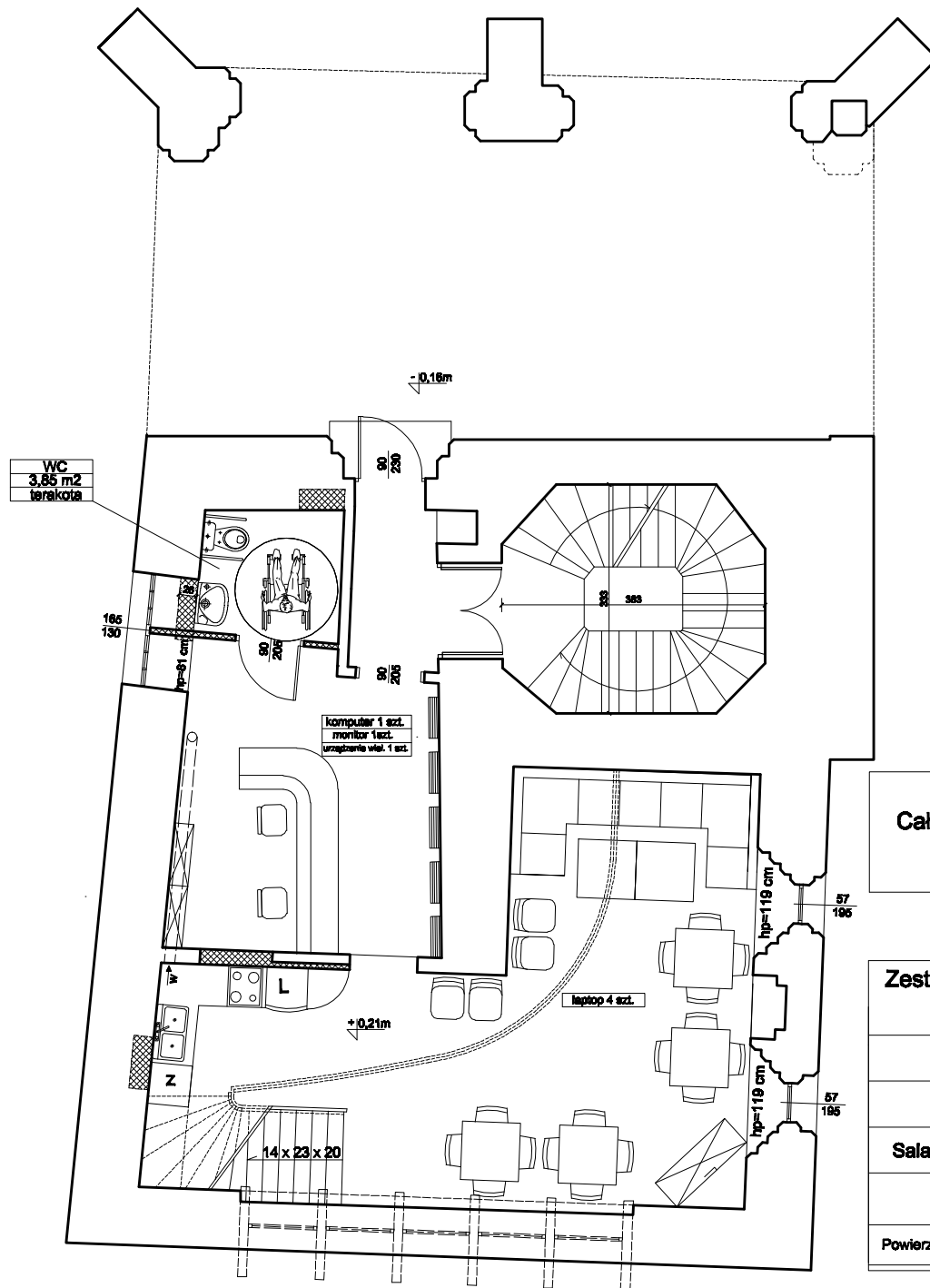
RZUT PARTERU INWENTARYZACJA



- ściany przeznaczone do przemurzenia

ZAKŁAD HANDLOWO BUDOWLANY „KOSBUD”	
PROJEKTOWANIE, NADZÓR BUDOWLANY INŻ. BOGUSŁAW KWAŚNICKI 82-300 ELBLĄG UL. TUWIMA 3/7	
Nazwa obiektu: RATUŻ W PASŁĘKU	Nazwa rysunku: RZUT PARTERU
Adres obiektu: dz. nr 126 Pasłęk, ul. Chrobrego 7; gm. Pasłęk	Brzozda: INWENTARYZACJA
Projektant: Inż. BOGUSŁAW KWAŚNICKI upr. nr 471/EL/82	Skala: 1 : 100 Nr rys.: 2 IN. Data: Lipiec 2017

RZUT PARTERU



Całkowita pow. remontowanej części ratusza 95,3 m²

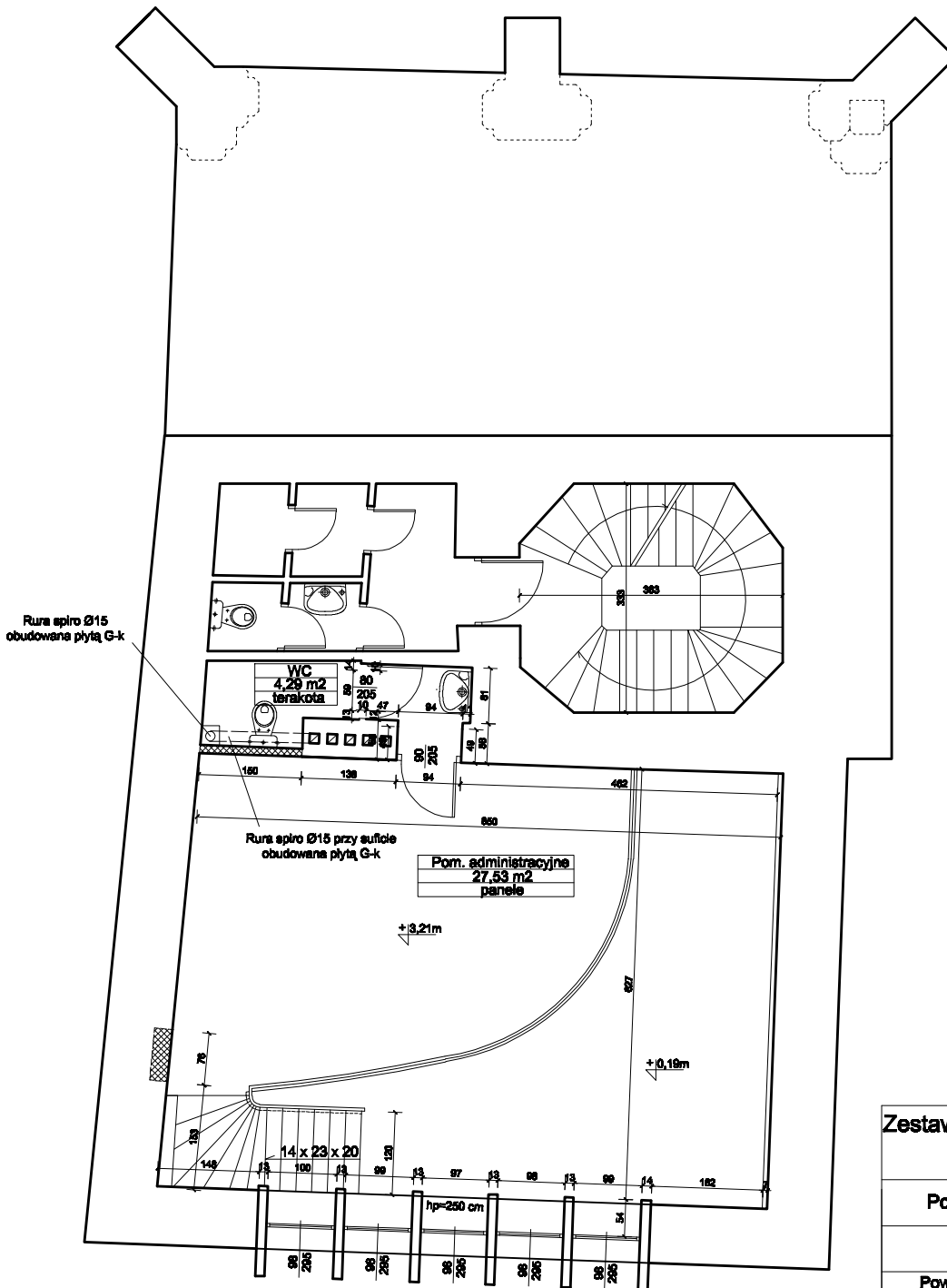
Zestawienie powierzchni parteru świetlica integracyjna

WC	3,85 m ²
Szatnia	16,46 m ²
Sala świetlicy integracyjnej	39,54 m ²
Holl	3,63 m ²
Powierzchnia remontowana parteru	63,48 m ²

 - ściany przeznaczone do zamurowania

ZAKŁAD HANDLOWO BUDOWLANY „KOSBUD„ PROJEKTOWANIE, NADZÓR BUDOWLANY INŻ. BOGUSŁAW KWAŚNICKI 62-300 ELBLĄG UL. TUWIMA 3/7	
Nazwa obiektu RATUSZ W PASŁĘKU	Nazwa rysunku RZUT PARTERU
Adres obiektu Pasłek, ul. Chrobrego 7; gm. Pasłek	Arteria: Aranżacja wnętrza
Projektant: Inż. Janina Wrześnińska upr.nr 1043/E/1/88	Skala: 1 : 100 Nr rys: TT00A Data: Lipiec 2017

RZUT PIĘTRA



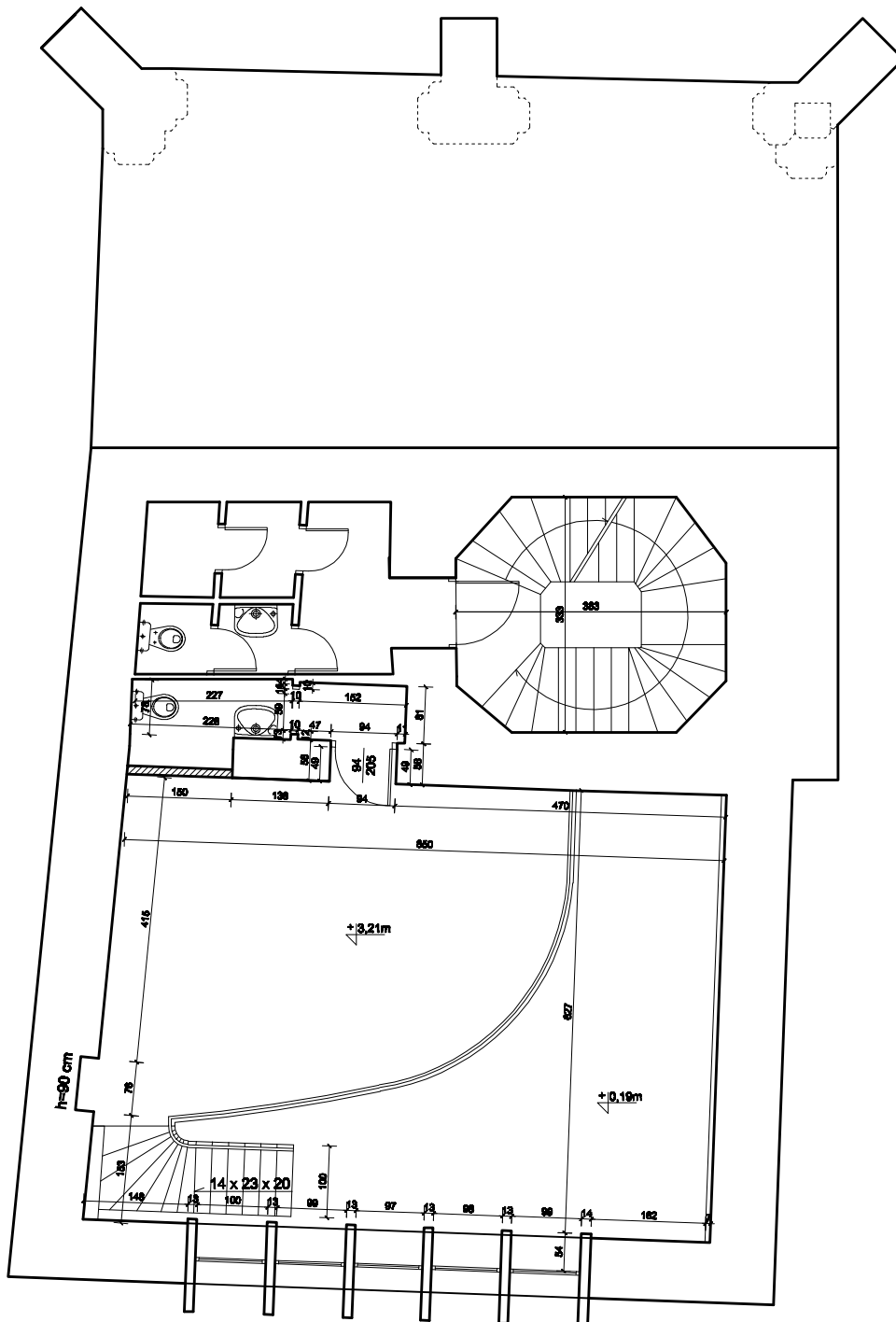
Zestawienie powierzchni antresoli świetlica integracyjna	
Pom. administracyjne	27,53 m ²
WC	4,29 m ²
Powierzchnia remontowana antresoli	31,82 m ²



- wngki przeznaczone do zamurowania
- ścianki projektowane

ZAKŁAD HANDLOWO BUDOWLANY „KOSBUD„			
PROJEKTOWANIE, NADZÓR BUDOWLANY		INŻ. BOGUSŁAW KWAŚNICKI	
82-300 ELBLĄG UL. TUWIMA 3/7			
Nazwa obiektu	RATUSZ W PASŁĘKU	Nazwa rysunku	RZUT PIĘTRA
Adres obiektu	dz. nr 126 Pasłęk, ul. Chrobrego 7; gm. Pasłęk	Istota:	ARCHITEKTURA
Projektant:	Inż. BOGUSŁAW KWAŚNICKI upr. nr 471/EL/82	Skala:	1 : 100
		Nr rys:	3A
		Data:	Lipiec 2017

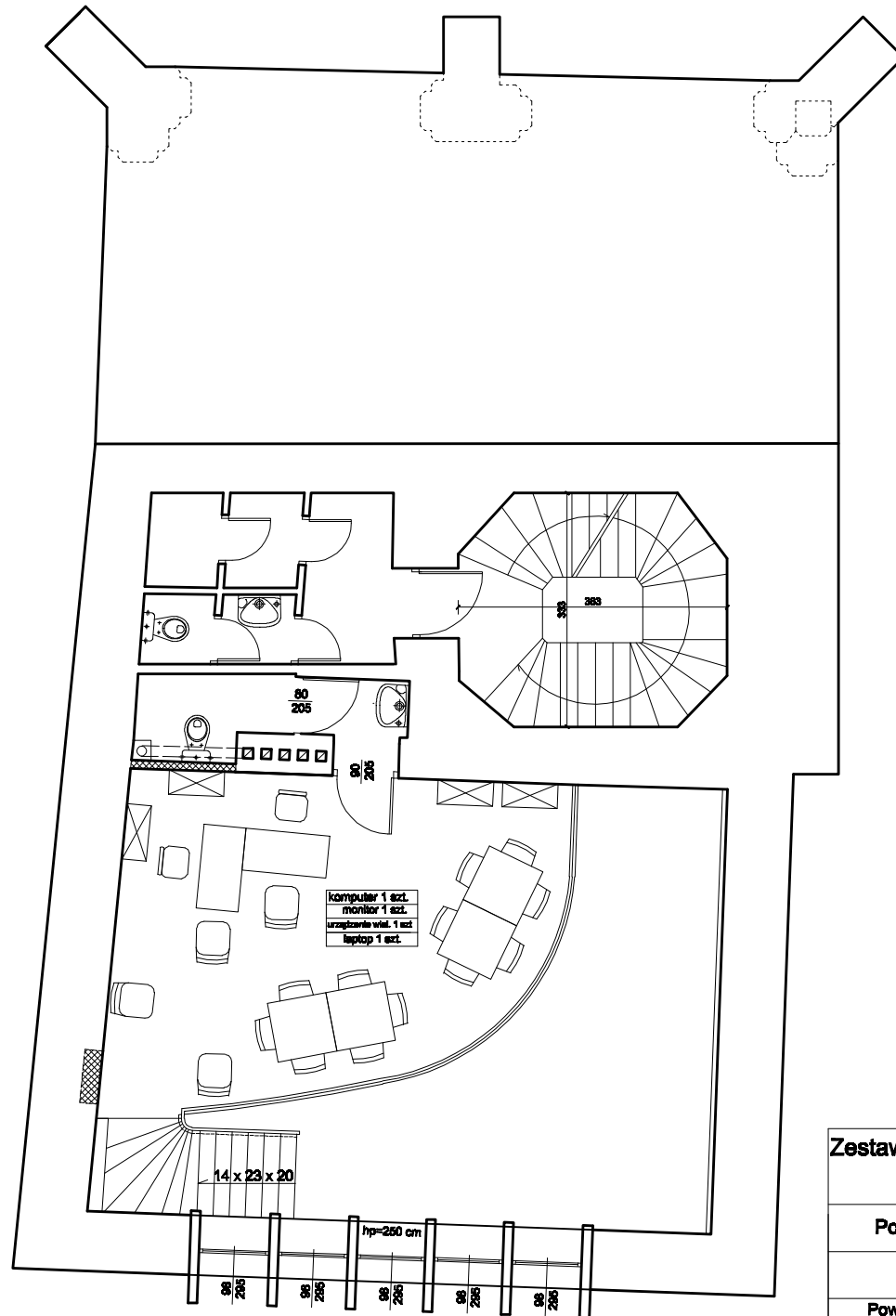
RZUT PIĘTRA INWENTARYZACJA



- ściany przeznaczone do przemurowania

ZAKŁAD HANDLOWO BUDOWLANY „KOSBUD„	
PROJEKTOWANIE, NADZÓR BUDOWLANY INŻ. BOGUSŁAW KWAŚNICKI 82-300 ELBLĄG UL. TUWIMA 3/7	
Nazwa obiektu: RATUSZ W PASŁĘKU	Nazwa rysunku: RZUT PIĘTRA
Adres obiektu: dz. nr 126 Pasłęk, ul. Chrobrego 7; gm. Pasłęk	Branda: INWENTARYZACJA
Projektant: Inż. BOGUSŁAW KWAŚNICKI upr.nr 471/EL/82	Skala: 1 : 100 Nr rys: 3 IN. Data: Lipiec 2017

RZUT PIĘTRA



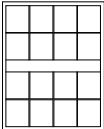
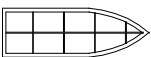

Zestawienie powierzchni antresoli świetlica integracyjna	
Pom. administracyjne	27,53 m ²
WC	4,29 m ²
Powierzchnia remontowana antresoli	31,82 m ²

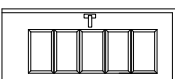
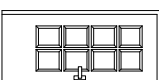
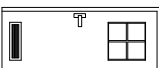
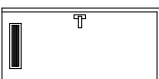


- wnętrza przeznaczone do zamurowania
- ścianki projektowane

ZAKŁAD HANDLOWO BUDOWLANY „KOSBUD„ PROJEKTOWANIE, NADZÓR BUDOWLANY INŻ. BOGUSŁAW KWAŚNICKI 62-300 ELBLĄG UL. TUWIMA 3/7			
Nazwa obiektu	RATUSZ W PASŁĘKU	Nazwa rysunku	RZUT PIĘTRA
Adres obiektu	dz. nr 128 Pasłęk, ul. Chrobrego 7; gm. Pasłęk	Stan:	Awanturacja wnętrza
Projektant:	Inż. Jolanta Wrześnińska upr. nr 1043/E/1/86	Skala:	1 : 100
		Nr rys:	TT00B
		Data:	Lipiec 2017

ZESTAWIENIE STOLARKI

SCEMAT (indeks od zamknięcia)		170		65		100	
Wymiar w mm	Skok	195	195	2	2	300	300
Uwagi		wzp. U=1,2 dla ram (1,0 dla szyby) Włók. g=0,8 max					
							

SCEMAT (indeks od zamknięcia)		zewnętrzne płycinowo-ramowe dębowe		wewnętrzne płycinowo-ramowe		izolacyjne		izolacyjne	
Wymiar w mm	Skok	90		100 (90) 210 (205)		90 (90) 210 (205)		100 (90) 210 (205)	
Uwagi		wzp. U=1,3 Włók.		L: 1	P: -	L: -	P: 1	L: -	P: 2
									

ZAKŁAD HANDLOWO BUDOWLANY „KOSBUD” PROJEKTOWANIE NADZÓR BUDOWLANY INŻ. BOGUSŁAW KWIŚNICKI 82-300 ELBLĄG UL. TUWIMA 37		Nazwa pracowni Zośdawkowe stolarki	
Nazwa obiektu RATUSZ W PASZĘKU		Nazwa pracowni ARCHITECTURA	
Adres obiektu Paszęk, ul. Chrobrego 7, gm. Paszęk		Stanek 1 : 100	
Projektant: mgr inż. 471EUB2		Nr/gł. 4A	
		Data: Lipiec 2017	