



## Prognoza

oddziaływania na środowisko  
Lokalnego Programu Rewitalizacji  
Miasta Pasłęk na lata 2007 - 2015

Opracował:  
*mgr inż. Jarosław Walczak*

**Wrocław, sierpień 2009 r.**

## **SPIS TREŚCI**

<b>1</b>	<b>. WPROWADZENIE</b>	<b>3</b>
1.1	. PODSTAWA FORMALNA	3
1.2	. PODSTAWA PRAWNA	3
1.3	. ZAKRES PROGNOZY	3
<b>2</b>	<b>. PRZEDMIOT PROGNOZY</b>	<b>4</b>
2.1	. CELE LOKALNEGO PROGRAMU REWITALIZACJI	4
2.2	. OBSZAR WSPARCIA	6
2.3	. OPIS PROJEKTÓW UJĘTYCH W LPR	8
2.4	. POWIĄZANIA LOKALNEGO PROGRAMU REWITALIZACJI Z INNYMI DOKUMENTAMI STRATEGICZNYMI	22
<b>3</b>	<b>. STAN ŚRODOWISKA MIASTA PASŁĘK</b>	<b>28</b>
3.1	. POŁOŻENIE	28
3.2	. KLIMAT	29
3.3	. JAKOŚĆ POWIETRZA	30
3.4	. WODY POWIERZCHNIOWE	32
3.5	. WODY PODZIEMNE	34
3.6	. POLE ELEKTROMAGNETYCZNE	35
3.7	. KLIMAT AKUSTYCZNY	35
3.8	. GOSPODARKA WODNO-ŚCIEKOWA	37
3.9	. GOSPODARKA ODPADAMI	39
3.10	. OBSZARY CHRONIONE I SIEĆ NATURA 2000	40
3.11	. ZABYTKI	43
<b>4</b>	<b>. CECHY OBSZARU REWITALIZOWANEGO</b>	<b>46</b>
<b>5</b>	<b>. ODDZIAŁYWANIE NA ŚRODOWISKO</b>	<b>49</b>
5.1	. ZADANIA ZWIĄZANE Z INFRASTRUKTURĄ ZEWNĘTRZNĄ	49
5.1.1	. ÉTAP REALIZACJI ZADAŃ	49
5.1.1.1	. POWIETRZE ATMOSFERYCZNE	49
5.1.1.2	. HAŁAS	50
5.1.1.3	. ROŚLINNOŚĆ	50
5.1.1.4	. GRUNTY, WODY GRUNTOWE, WODY POWIERZCHNIOWE ORAZ GOSPODARKA WODNO-ŚCIEKOWA	51
5.1.1.5	. ODPADY	51
5.1.2	. ÉTAP EKSPLOATACJI	52
5.1.2.1	. POWIETRZE ATMOSFERYCZNE	52
5.1.2.2	. HAŁAS	52
5.1.2.3	. GOSPODARKA WODNO-ŚCIEKOWA	52
5.1.2.4	. ODPADY	53
5.2	. MODERNIZACJE I REWITALIZACJE	53
5.2.1	. ÉTAP REALIZACJI ZADAŃ	53

5.2.1.1	. POWIETRZE ATMOSFERYCZNE	53
5.2.1.2	. HAŁAS	54
5.2.1.3	. GRUNTY, WODY GRUNTOWE, WODY POWIERZCHNIOWE ORAZ GOSPODARKA WODNO—ŚCIEKOWA	54
5.2.1.4	. ODPADY	54
5.2.2	. ETAP EKSPLOATACJI	55
5.2.2.1	. POWIETRZE ATMOSFERYCZNE	55
5.2.2.2	. HAŁAS	56
5.2.2.3	. GOSPODARKA WODNO—ŚCIEKOWA	56
5.2.2.4	. ODPADY	56
<b>6</b>	<b>. OGRANICZENIE NEGATYWNYCH ODDZIAŁYWAŃ NA ŚRODOWISKO</b>	<b>57</b>
6.1	. FAZA BUDOWY	57
6.2	. FAZA EKSPLOATACJI	58
<b>7</b>	<b>. PRAWDOPODOBIENSTWO WYSTĄPIENIA ODDZIAŁYWAŃ SKUMULOWANYCH LUB TRANSGRANICZNYCH</b>	<b>60</b>
<b>8</b>	<b>. SKUTKI BRAKU REALIZACJI LOKALNEGO PROGRAMU REWITALIZACJI DLA ŚRODOWISKA</b>	<b>61</b>
<b>9</b>	<b>. METODY ANALIZY SKUTKÓW REALIZACJI LOKALNEGO PROGRAMU REWITALIZACJI</b>	<b>62</b>
<b>10</b>	<b>. METODY ZASTOSOWANE PRZY SPORZĄDZANIU PROGNOZY</b>	<b>63</b>
<b>11</b>	<b>. STRESZCZENIE W JĘZYKU NIESPECJALISTYCZNYM</b>	<b>64</b>

## 1. WPROWADZENIE

### 1.1. PODSTAWA FORMALNA

Podstawę formalną niniejszego opracowania p.n. *Prognoza oddziaływania na środowisko Lokalnego Programu Rewitalizacji Miasta Pasłęk* stanowi zamówienie złożone przez Gminę Pasłęk, Plac Św. Wojciecha 5, 14-400 Pasłęk.

### 1.2. PODSTAWA PRAWNA

Podstawą prawną sporządzenia niniejszej Prognozy jest art. 46 **Ustawy** z dnia 3 października 2008 roku *o udostępnianiu informacji o środowisku i jego ochronie, udziale społeczeństwa w ochronie środowiska oraz ocenach oddziaływania na środowisko (Dz. U. Nr 199, poz. 1227 z późniejszymi zmianami)*. Artykuł ten nakłada obowiązek przeprowadzenia strategicznej oceny oddziaływania na środowisko skutków realizacji dokumentów strategicznych (m. in. programów w dziedzinie transportu, gospodarki wodnej, turystyki i wykorzystania terenu) opracowywane przez organy administracji.

Przez strategiczną ocenę oddziaływania na środowisko rozumie się postępowanie w sprawie oceny oddziaływania na środowisko skutków realizacji polityki, strategii, planu lub programu, obejmujące w szczególności:

- a) uzgodnienie stopnia szczegółowości informacji zawartych w prognozie oddziaływania na środowisko,
- b) sporządzenie prognozy oddziaływania na środowisko,
- c) uzyskanie wymaganych ustawą opinii,
- d) zapewnienie możliwości udziału społeczeństwa w postępowaniu.

Zapisy **Ustawy** o udostępnianiu informacji o środowisku i jego ochronie, udziale społeczeństwa w ochronie środowiska oraz ocenach oddziaływania na środowisko są przeniesieniem do prawodawstwa polskiego postanowień **Dyrektywy 2001/42/WE** z 27 czerwca 2001 r. w sprawie oceny wpływu niektórych planów i programów na środowisko.

### 1.3. ZAKRES PROGNOZY

Prognoza oddziaływania na środowisko została wykonana z uwzględnieniem zakresu określonego w artykule 51 **Ustawy** o udostępnianiu informacji o środowisku i jego ochronie, udziale społeczeństwa w ochronie środowiska oraz ocenach oddziaływania na środowisko.

Zgodnie z Ustawą prognoza oddziaływania na środowisko powinna zawierać:

- a) informacje o zawartości, głównych celach projektowanego dokumentu oraz jego powiązaniach z innymi dokumentami,
- b) informacje o metodach zastosowanych przy sporządzaniu prognozy,
- c) propozycje dotyczące przewidywanych metod analizy skutków realizacji postanowień projektowanego dokumentu oraz częstotliwości jej przeprowadzania,
- d) informacje o możliwym transgranicznym oddziaływaniu na środowisko,
- e) streszczenie sporządzone w języku niespecjalistycznym.

## 2. PRZEDMIOT PROGNOZY

Lokalny Program Rewitalizacji (LPR) Miasta Pasłęk na lata 2007-2015 znajduje się obecnie w fazie opracowywania. Niniejszy dokument jest prognozą oddziaływania na środowisko pierwszej pełnej wersji tego dokumentu, która będzie poddana procedurze strategicznej oceny oddziaływania na środowisko.

Lokalny Program Rewitalizacji (LPR) Miasta Pasłęk jest dokumentem planistycznym zawierającym wykaz określonych zadań kluczowych z punktu widzenia interesów lokalnej społeczności i władz miasta oraz stanowiącym narzędzie sprawnej kontroli i koordynowania ich realizacji dla osiągnięcia celów i korzyści stawianych zagadnieniom rewitalizacji.

W latach 2007÷2013 podstawowym dokumentem określającym zasady wykorzystania środków unijnych na rewitalizację obszarów miejskich jest Regionalny Program Operacyjny Warmia i Mazury, Działanie 4.2. *Rewitalizacja miast*.

Gmina Pasłęk przystąpiła do opracowania Lokalnego Programu Rewitalizacji na lata 2007÷2015 w celu aktywizacji wyznaczonych obszarów miasta w sferze przestrzennej, gospodarczej i społecznej. Zapoczątkowany proces rewitalizacji jest odpowiedzią na potrzeby poprawy warunków i jakości życia mieszkańców poprzez wzmocnienie potencjału społeczno-gospodarczego Pasłęka.

Program z punktu widzenia rozwoju miasta jest dokumentem strategicznym. Wyznacza on granice obszarów, które będą wkrótce objęte procesem rewitalizacji w oparciu o krytyczną analizę wyników badań oraz dostępnych danych statystycznych przeprowadzoną na potrzeby przygotowania dokumentu.

Przygotowanie i realizacja Lokalnego Programu Rewitalizacji Miasta Pasłęk obejmuje lata 2007÷2015 i odpowiada nowej perspektywie finansowania polityki strukturalnej Unii Europejskiej. Zawiera 75 zadań inwestycyjnych.

### 2.1. CELE LOKALNEGO PROGRAMU REWITALIZACJI

Informacje dotyczące działania 4.2 – *Rewitalizacja miast* – zawarte są w Szczegółowym opisie osi priorytetowej – *Rozwój, restrukturyzacja i rewitalizacja miast* (Regionalny Program Operacyjny Warmia i Mazury). Celem działania 4.2 jest poprawa atrakcyjności turystycznej, inwestycyjnej, miejsca zamieszkania ośrodków miejskich o wysokim potencjale turystycznym i rozwojowym.

W ramach poprawy jakości terenów miejskich konieczne są następujące działania (źródło: [www.rpo.warmia.mazury.pl](http://www.rpo.warmia.mazury.pl)):

- w sferze przestrzennej – np. poprawa infrastruktury technicznej, renowacja budynków, zagospodarowanie pustych przestrzeni;
- w sferze społecznej – np. służące wzrostowi bezpieczeństwa, ograniczające patologie społeczne, rozwijające aktywność społeczną;
- w sferze gospodarczej – np. przystosowanie obiektów lub ich części na cele gospodarcze (turystyka i inne usługi).
- Lokalny Program Rewitalizacji Miasta Pasłęka zawiera wszystkie powyższe działania.

W wyniku analiz przeprowadzonych w Regionalnym Programie Operacyjnym Warmia i Mazury na lata 2007÷2013, miasto Pasłęk zostało uwzględnione jako obszar koncentracji funkcji turystycznej w województwie. Pomimo posiadania wielu silnych stron (źródło: LPR, Analiza SWOT dla miasta Pasłęka z 2 października 2007 roku) potencjał miasta nie jest dostatecznie wykorzystany poprzez m.in. złą jakość infrastruktury i brak oferty turystycznej. Miasto ma jednak duże szanse rozwoju, ze względu m.in. na atrakcyjne położenie, rozpoczęte inwestycje, zasoby kulturowo – historyczne, przyrodnicze, etc.

Lokalny Program Rewitalizacji Miasta Pasłęk wyznacza, w wyniku przeprowadzonej analizy obecnej sytuacji w mieście oraz zdefiniowanej sytuacji kryzysowej i problemowej poszczególnych obszarów, następujący cel strategiczny:

*Poprawa warunków i jakości życia mieszkańców poprzez wzmocnienie potencjału społeczno-gospodarczego miasta*

Wyżej wymieniony cel główny realizowany będzie przy pomocy wyodrębnionych celów szczegółowych oraz wskazanych w ich obszarach działań przyczyniających się do ich realizacji:

1. Wykorzystanie potencjału turystycznego i kulturalnego miasta
  - poprawa stanu technicznego obiektów o znaczeniu historycznym ( w tym murów obronnych i starówki), głównie dachów, instalacji wewnętrznych i elewacji,
  - budowa i modernizacja budynków użyteczności publicznej (placów, szkół, biblioteki, klubów, zaplecza dworca autobusowego)
  - modernizacja obiektów i terenów przyczyniających się do wzrostu atrakcyjności turystycznej miasta,
  - stworzenie warunków do ożywienia gospodarczego i aktywizacji ruchu turystycznego,
  - budowa obiektów sportowo-rekreacyjnych,
  - rewaloryzacja obiektów o wartościach oraz znaczeniu historycznym i architektonicznym,
  - zwiększenie potencjału kulturalnego i turystycznego,
  - ochrona historycznej sylwety miasta Pasłęk,
  - ochrona układu urbanistycznego miasta, z jego historycznymi dominantami takimi jak Stare Miasto, zamek, kościoły.
2. Podniesienie atrakcyjności inwestycyjnej miasta i warunków do rozwoju przedsiębiorczości
  - wzrost inwestycji podnoszących konkurencyjność terenu, w tym modernizacja i tworzenie infrastruktury technicznej (tj. drogi, sieci ciepłowniczej, kanalizacji sanitarnej, wodociągowa, kanalizacji deszczowej),
  - poprawa estetyki przestrzeni publicznych,
  - modernizacja ulic, parkingów, chodników, itp.,
  - zmniejszenie zanieczyszczenia powietrza i wprowadzenie systemu gospodarki odpadami,
  - promocja przedsiębiorczości, połączona z tworzeniem nowych miejsc pracy, głównie w usługach turystycznych, kulturalnych i gastronomicznych.
3. Poprawa warunków mieszkaniowych na zdegradowanych obszarach miasta
  - poprawa jakości życia mieszkańców, w tym m.in. w zakresie warunków mieszkaniowych (np. ogrzewanie, sieci wodociągowa i gazowa, kanalizacja), bezpieczeństwa publicznego, ochrony zdrowia i pomocy społecznej,
  - wzmocnienie identyfikacji mieszkańców z miastem,
  - poprawa stanu zieleni osiedlowej oraz niwelacja ubytków w oświetleniu miasta,
  - stworzenie warunków do zmiany struktury społecznej w rewitalizowanym obszarze,
  - poprawa stanu technicznego systemu odprowadzania wód opadowych.
4. Rozwój kapitału ludzkiego poprzez pobudzenie aktywności społecznej mieszkańców i przeciwdziałanie marginalizacji społecznej
  - zapewnienie warunków bezpieczeństwa mieszkańców miasta,
  - spadek przestępczości w mieście,
  - rozwój poradnictwa zawodowego dla osób niepełnosprawnych,
  - aktywizacja mieszkańców w kierunku rozwoju bazy noclegowej i turystycznej (zwiększenie ofert miejsc pracy, wzrost wskaźnika własnej działalności gospodarczej).
5. Poprawa funkcjonalności infrastruktury i przestrzeni miejskiej
  - porządkowanie starej tkanki urbanistycznej,
  - poprawa estetyki przestrzeni publicznych,
  - modernizacja budynków użyteczności publicznej
  - poprawa stanu ciągów komunikacyjnych, w tym ulic powiatowych,

- tworzenie przyjaznej przestrzeni miejskiej,
- poprawa stanu obiektów o znaczeniu historycznym,
- modernizacja budynków małej architektury i budowa bezpiecznych placów zabaw,
- likwidacja lub zmiana form obiektów dysharmonizujących, w celu dostosowania ich architektury do zabytkowego charakteru miasta.

Wybór obszaru do rewitalizacji został przeprowadzony zgodnie z *Wytycznymi Instytucji Zarządzającej do opracowania Lokalnego Programu Rewitalizacji – RPO Warmia i Mazury na lata 2007÷2013* (z dnia 16 października 2008 r.).

Urząd Miejski w Pasłęku przeprowadził analizę sytuacji w mieście w aspekcie uwarunkowań przestrzennych, gospodarczych i społecznych, określił też główne problemy miasta uwzględniając potrzeby i oczekiwania mieszkańców. Analiza ta pozwoliła na wstępną identyfikację obszaru problemowego, który przy spełnieniu wymaganych zasad i kryteriów predysponował do obszaru rewitalizowanego.

Na podstawie danych uzyskanych z Urzędu Miejskiego w Pasłęku oraz z Głównego Urzędu Statystycznego przeprowadzono wyliczenia określonych wskaźników dla każdego kryterium. Posłużyły one do sporządzenia i wyliczenia wskaźników pozwalających wskazać obszar kwalifikujący się do wsparcia w ramach programu rewitalizacji.

## **2.2. OBSZAR WSPARCIA**

W oparciu o analizę stanu istniejącego w mieście Pasłęk oraz dane z przeprowadzonej wizji terenu, dokonano wyboru wstępnych obszarów przewidzianych do rewitalizacji. Obszary te wraz z uzasadnieniem zostały przedstawione na sesji Rady Miejskiej w dniu 14 czerwca 2007 r. oraz na spotkaniu konsultacyjnym z zainteresowanymi partnerami w dniu 2 października 2007 r. Ostateczny kształt obszarów przewidzianych do rewitalizacji został zaakceptowany po wykonaniu szczegółowej analizy i badań statystyczno-kryterialnych. Dokonując wyboru obszarów brano pod uwagę takie kryteria jak:

- poziom bezrobocia,
- poziom ubóstwa oraz trudne warunki mieszkaniowe,
- poziom przestępczości,
- poziom wykształcenia mieszkańców,
- poziom zanieczyszczenia środowiska naturalnego,
- poziom przedsiębiorczości mieszkańców,
- poziom degradacji infrastruktury technicznej i budynków.

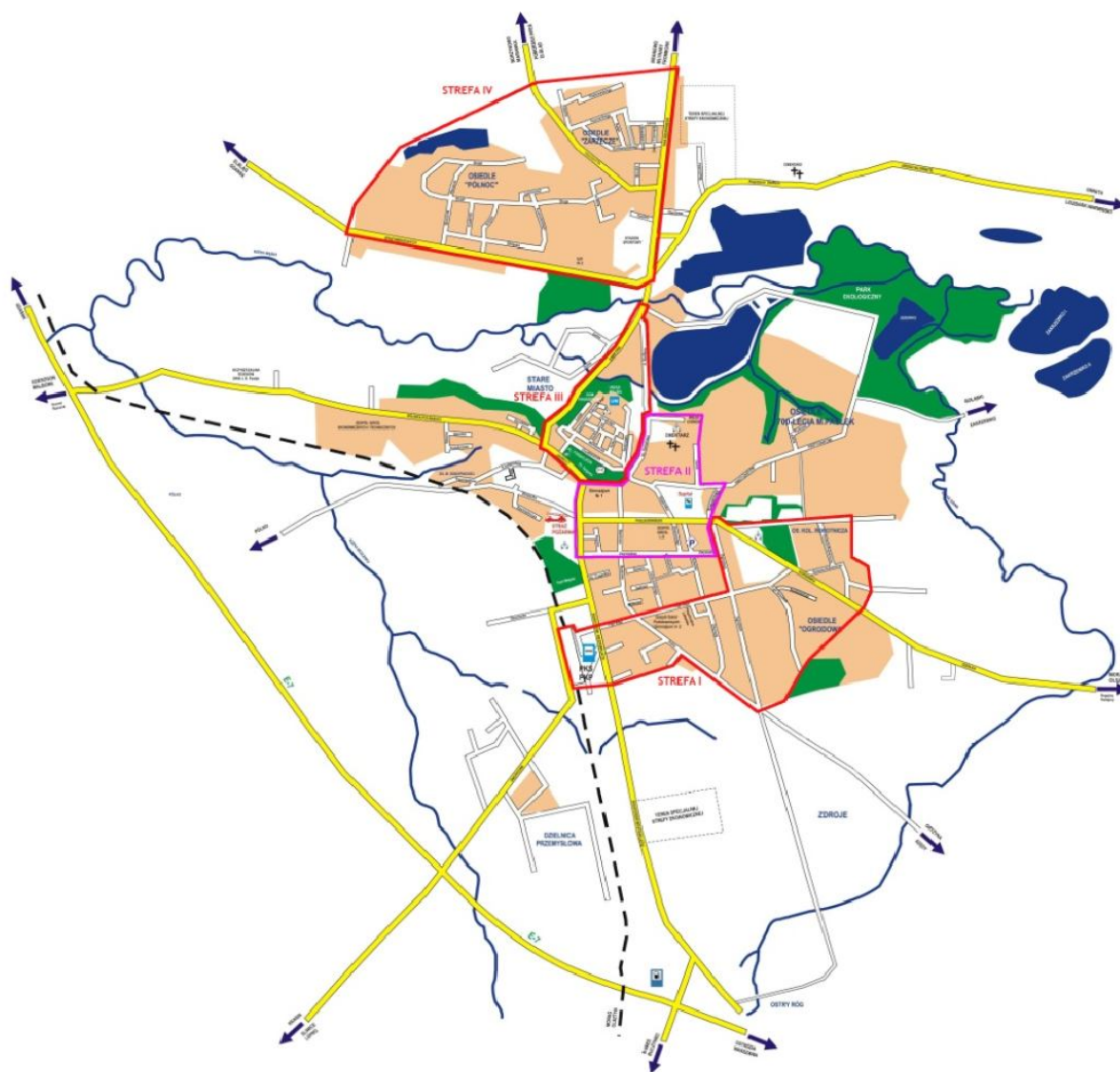
Jako spójną strefę geograficzną w mieście wyznaczono do rewitalizacji obszar miejski składający się z czterech stref oznaczonych od I do IV, których nazwy i granice obejmują:

- Strefa I – Osiedla, obejmuje: osiedle „Kolonja Robotnicza”, osiedle „Ogrodowa” z ulicami Ogrodowa, 11 Listopada, Spółdzielcza, obszar ulicy 3 Maja z granicą na północnej części, obszar dworca PKP i PKS wraz z przyległym skwerem, wschodnia część ulicy Westerplatte z obszarem spółdzielni mieszkaniowej (na wysokości dworca PKP i PKS i skrzyżowania z ul. 3 Maja), obszar ulicy Polnej, Plac Grunwaldzki, ulica Drzymały.
- Strefa II – Centrum, obejmuje: wzdłuż ulicy Westerplatte (od skrzyżowania z ul. Jagiełły do skrzyżowania z ul. Zwycięstwa), ulica Zwycięstwa (od skrzyżowania z ul. Westerplatte do skrzyżowania z ul. Ogrodowa) – granica na ul. Zwycięstwa, ul. Różana, obszar ulicy Bankowej (od skrzyżowania z ul. Zwycięstwa do ul. Jagiełły), ul. Słowackiego, dalej ul. Ogrodową do skrzyżowania z ul. Kopernika, następnie wzdłuż ulicy Spacerowej, fragment ul. Partyzantów, ulica Cicha, dalej za obszarem Wieży Ciśnień, Kościoła Św. Józefa z cmentarzem parafialnym, wzdłuż ulicy ks. Osińskiego i dalej ulicą Jagiełły (od skrzyżowania z ul. ks. Osińskiego i ul. Kopernika i ul. Mickiewicza do skrzyżowania z ul. Westerplatte).
- Strefa III – Stare Miasto, obejmuje: obszar zamknięty ulicami: Zamkowa (od skrzyżowania z ul. Augustyna Steffena do skrzyżowania z ulicą Jagiełły), Jagiełły (od skrzyżowania z ulicą Zamkowa do skrzyżowania z ul. Westerplatte), ks. Osińskiego

(od strony Starego Miasta do ulicy Augustyna Steffena), Augustyna Steffena (do skrzyżowania z ulicą Zamkowa). Obszar zamknięty powyższymi ulicami obejmuje: tereny wzdłuż murów obronnych, Plac Tysiąclecia, Plac Targowy, Plac Św. Wojciecha, ulice: Kościuszki, Mickiewicza, Apteczna, Sienkiewicza, Chrobrego, Krasickiego, Firleja, Chodkiewicza.

- Strefa IV – Przedmieście, obejmuje: obszar zamknięty ulicami i granicą miasta: Kraszewskiego (od mostu na rzece Wąskiej do granicy miasta), Sprzymierzonych (od skrzyżowania z Kraszewskiego do granicy miasta). Powyższy obszar zamknięty obejmuje: obiekty sportowo-rekreacyjne (Stadion Miejski) oraz obiekty Szkoły Podstawowej nr 2 przy ulicy Sprzymierzonych, obiekty przemysłowe przy ulicy Sprzymierzonych oraz następujące ulice: Kusocińskiego, Elbląską, Krzywą, Kwiatową, Słoneczną, Wiosenną, Długą, Jaśminową, Andersa, Tuwima, Traugutta, Buczka, Chopina, Paderewskiego, Czarneckiego, Kochanowskiego, Rataja, Lanca, Nowowiejskiego, Zawiszy Czarnego.

Powyższe strefy prezentuje mapa obszaru rewitalizacji miasta Pasłęk (rysunek 1).



**Rysunek 1.** Zasięg obszaru rewitalizacji – działanie 4.2. Rewitalizacja miast  
źródło: Lokalny Program Rewitalizacji



Wszystkie wskazane cztery obszary wyróżniają się wyraźnym nasileniem niekorzystnych zjawisk, przejawiających się nie tylko w złym stanie infrastruktury i sytuacji mieszkaniowej, lecz także nagromadzeniem niekorzystnych zjawisk społecznych takich jak bezrobocie, wykluczenie społeczne i przestępczość. Ponadto wszystkie obszary pełnią ważne funkcje społeczno-gospodarcze mające wpływ na codzienne życie mieszkańców.

Liczba mieszkańców obszaru rewitalizacyjnego (Strefa I + Strefa II + Strefa III + Strefa IV) wynosi 8900 osób i stanowi około 73% mieszkańców miasta Pasłęk. Najwięcej osób zamieszkuje Strefę I – Osiedla tj. osiedle „Kolonія Robotnicza”, osiedle „Ogrodowa” z ulicami Ogrodowa, 11 Listopada, Spółdzielcza, obszar ulicy 3 Maja z granicą na północnej części, obszar dworca PKP i PKS wraz z przyległym skwerem, wschodnią część ulicy Westerplatte z obszarem spółdzielni mieszkaniowej, obszar ulicy Polnej, Plac Grunwaldzki, ulicę Drzymały.

Osoby korzystające z zasiłków Miejskiego Ośrodka Pomocy Społecznej na obszarze rewitalizacji to 1748 osób. Obszarem szczególnie zagrożonym wysokim poziomem ubóstwa i wykluczenia jest obszar III Stare Miasto. Odsetek osób korzystających ze świadczeń społecznych wynosi tutaj 33,70% i zdecydowanie przewyższa średnią dla miasta, która wynosi ok. 21,31%. Również obszar II Centrum i obszar IV Przedmieście charakteryzuje się dużą liczbą osób zagrożonych marginalizacją (odpowiednio 21,39% i 23,65%).

W Pasłęku występuje zjawisko bezrobocia strukturalnego. W strukturze osób bezrobotnych największa liczba osób pozostaje bez pracy w okresie 24 miesięcy i dłużej. W 2006 r. osoby te stanowiły 24% ogółu bezrobotnych. Analiza poziomu długotrwałego bezrobocia, tj. osób poszukujących pracy 13 miesięcy i dłużej, wykazała, że osoby długotrwale bezrobotne w Pasłęku stanowią ponad 40% ogółu osób pozostających bez zatrudnienia. Sytuacja taka determinuje procesy na rynku pracy. Osoby długotrwale bezrobotne stanowią jednocześnie 7,53% ludności aktywnej zawodowo (wiek produkcyjny).

W ramach bezpieczeństwa publicznego najczęściej interwencji (1017 w 2006r.) zanotowano w Strefie I, głównie w rejonie dworca PKP/PKS przy ulicy Westerplatte i skrzyżowania z ul. 3 Maja wraz z przyległymi sklepami nocnymi i stacją paliw oraz w rejonie osiedla „Ogrodowa”. Były to głównie kradzieże (19) i włamania (13). Pod względem przestępczości na drugim miejscu znajdują się ulice Strefy II, potem Strefy III. Najbardziej bezpieczną częścią rewitalizowanego obszaru jest Strefa IV.

### **2.3. OPIS PROJEKTÓW UJĘTYCH W LPR**

W poniższej tabeli 1 zestawiono wykaz planowanych zadań rewitalizacyjnych. W tabelach zgrupowano zadania, zależnie od ich rodzaju (charakteru lub wnioskodawcy/beneficjenta).

Tabela 1. Zadania w ramach działania 4.2. Rewitalizacja miast

Lp.	Tytuł projektu	Wnioskodawca/ beneficjent	Adres/ lokalizacja inwestycji	Zakres rzeczowy robót	Lata realizacji projektu
1	2	3	4	5	6
<b>Działania przestrzenne</b>					
1.	Poprawa funkcjonalności ruchu kołowego i pieszego Starego Miasta w Pasłęku	Gmina Pasłęk	Stare Miasto Strefa III	<ul style="list-style-type: none"> <li>– modernizacja miejsc parkingowych, chodników, nawierzchni</li> <li>– poprawa oświetlenia ulicznego</li> <li>– przebudowa kanalizacji deszczowej i sanitarnej</li> </ul>	2008÷2011
2.	Rewitalizacja pomieszczenia zamkowego w Pasłęku	Gmina Pasłęk	Stare Miasto Strefa III	<ul style="list-style-type: none"> <li>– remont pomieszczenia w zamku</li> </ul>	2010÷2011
3.	Remont murów obronnych	Gmina Pasłęk	Stare Miasto Strefa III	<ul style="list-style-type: none"> <li>– poprawa stanu murów obronnych</li> <li>– ekspozycja odrestaurowanych murów</li> </ul>	2008÷2011
4.	Przebudowa pl. Św. Wojciecha w Pasłęku wraz z iluminacją	Gmina Pasłęk	Stare Miasto Strefa III	<ul style="list-style-type: none"> <li>– modernizacja miejsc parkingowych, chodników, nawierzchni</li> <li>– wykonanie iluminacji świetlnej</li> </ul>	2007÷2008
5.	Remont i modernizacja alejek zamkowych	Gmina Pasłęk	Stare Miasto Strefa III	<ul style="list-style-type: none"> <li>– remont alejek zamkowych</li> <li>– nasadzenie i pielęgnacja zieleni</li> </ul>	2001÷2012
6.	System monitoringu wizyjnego – etap II	Gmina Pasłęk	Stare Miasto Strefa III	<ul style="list-style-type: none"> <li>– Sieć monitoringu w celu tworzenia stref bezpieczeństwa w centrum miasta, przy szkołach podstawowych, przy gimnazjach, na targowisku</li> </ul>	2009÷2015
7.	Przebudowa ulicy Aptecznej w Pasłęku	Gmina Pasłęk	Stare Miasto Strefa III	<ul style="list-style-type: none"> <li>– przebudowa ulicy np. zerwanie nawierzchni bitumicznej, modernizacja i przebudowa nawierzchni ulicy i chodników, modernizacja systemu kanalizacji deszczowej</li> </ul>	2012÷2015
8.	Przebudowa ulicy Chodkiewicza w Pasłęku	Gmina Pasłęk	Stare Miasto Strefa III	<ul style="list-style-type: none"> <li>– przebudowa ulicy np. zerwanie nawierzchni bitumicznej, modernizacja i przebudowa nawierzchni ulicy i chodników, modernizacja systemu kanalizacji deszczowej</li> </ul>	2012÷2015

9.	Przebudowa ulicy Firleja w Pasłęku	Gmina Pasłęk	Stare Miasto Strefa III	<ul style="list-style-type: none"> <li>- przebudowa ulicy np. zerwanie nawierzchni bitumicznej, modernizacja i przebudowa nawierzchni ulicy i chodników, modernizacja systemu kanalizacji deszczowej</li> </ul>	2012÷2015
10.	Przebudowa ulicy Sienkiewicza w Pasłęku	Gmina Pasłęk	Stare Miasto Strefa III	<ul style="list-style-type: none"> <li>- przebudowa ulicy np. zerwanie nawierzchni bitumicznej, modernizacja i przebudowa nawierzchni ulicy i chodników</li> </ul>	2012÷2015
11.	Przebudowa ulicy Podwale w Pasłęku	Gmina Pasłęk	Stare Miasto Strefa III	<ul style="list-style-type: none"> <li>- przebudowa ulicy np. zerwanie nawierzchni bitumicznej, modernizacja i przebudowa nawierzchni ulicy i chodników, modernizacja systemu kanalizacji deszczowej</li> </ul>	2012÷2015
12.	Przebudowa ulicy Ogrodowej w Pasłęku – etap I	Gmina Pasłęk	Osiedla Strefa I	<ul style="list-style-type: none"> <li>- przebudowa ulicy np. zerwanie nawierzchni bitumicznej, modernizacja i przebudowa nawierzchni ulicy i chodników, modernizacja systemu kanalizacji deszczowej</li> </ul>	do 2011
13.	Rewitalizacja Placu Tysiąclecia i Placu Targowego	Gmina Pasłęk	Plac Tysiąclecia Stare Miasto Strefa III	<ul style="list-style-type: none"> <li>- modernizacja obiektów oraz miejsc parkingowych, chodników, nawierzchni</li> <li>- nasadzenia i pielęgnacja zieleni</li> <li>- poprawa oświetlenia ulicznego</li> </ul>	2012÷2015
14.	Rewitalizacja budynku Ratusza	Gmina Pasłęk	ul. Chrobrego 7 Stare Miasto Strefa III	<ul style="list-style-type: none"> <li>- prace konserwatorskie</li> <li>- ekspozycja odrestaurowanych murów</li> <li>- poprawa stanu technicznego budynku</li> </ul>	2012÷2015
15.	Remont budynku mieszkalnego	Gmina Pasłęk	ul. B. Chrobrego 32 Stare Miasto Strefa III	<ul style="list-style-type: none"> <li>- remont pokrycia dachowego, kominów</li> <li>- wymiana drzwi do budynku, stolarki okiennej</li> <li>- ocieplenie budynku i modernizacja ogrzewania,</li> </ul>	2012÷2015
16.	Remont budynku mieszkalnego	Gmina Pasłęk	ul. Chodkiewicza 13 Stare Miasto Strefa III	<ul style="list-style-type: none"> <li>- wymiana drzwi do budynku, stolarki okiennej</li> <li>- ocieplenie budynku,</li> <li>- modernizacja sieci wodociągowej</li> </ul>	2012÷2015

17.	Remont budynku	Gmina Pasłęk	ul. I. Krasickiego 35 Stare Miasto Strefa III	<ul style="list-style-type: none"> <li>- remont pokrycia dachowego, kominów</li> <li>- wymiana instalacji wodociągowej,</li> <li>- kanalizacyjnej, elektrycznej</li> <li>- wykonanie odwodnienia i izolacji ścian fundamentowych</li> <li>- remont płyt balkonowych i ścian konstrukcyjnych</li> <li>- budowa instalacji gazowej, zmiana sposobu ogrzewania</li> <li>- wymiana drzwi do budynku, stolarki okiennej</li> <li>- ocieplenie budynku</li> <li>- remont elewacji</li> <li>- modernizacja sieci wodociągowej</li> <li>- remont systemu kanalizacji sanitarnej</li> </ul>	2012÷2015
18.	Remont budynku mieszkalnego	Gmina Pasłęk	ul. T. Kościuszki 12 Stare Miasto Strefa III	<ul style="list-style-type: none"> <li>- remont pokrycia dachowego, kominów</li> <li>- wymiana drzwi do budynku, stolarki okiennej</li> <li>- ocieplenie budynku i modernizacja ogrzewania,</li> </ul>	2012÷2015
19.	Remont budynku mieszkalnego	Gmina Pasłęk	ul. A. Mickiewicza 18 Stare Miasto Strefa III	<ul style="list-style-type: none"> <li>- remont pokrycia dachowego, kominów</li> <li>- wymiana drzwi do budynku, stolarki okiennej</li> <li>- ocieplenie budynku i modernizacja ogrzewania,</li> <li>- modernizacja sieci wodociągowej</li> </ul>	2012÷2015
20.	Remont budynku mieszkalnego	Gmina Pasłęk	ul. Apteczna 14 Stare Miasto Strefa III	<ul style="list-style-type: none"> <li>- remont pokrycia dachowego, kominów</li> <li>- wymiana drzwi do budynku, stolarki okiennej</li> <li>- ocieplenie budynku i modernizacja ogrzewania,</li> <li>- modernizacja sieci wodociągowej</li> <li>- remont systemu kanalizacji sanitarnej</li> </ul>	2012÷2015

21.	Remont budynku mieszkalnego	Gmina Pasłęk	ul. A. Steffena 2/1 Stare Miasto Strefa III	<ul style="list-style-type: none"> <li>- remont pokrycia dachowego, kominów</li> <li>- wymiana drzwi do budynku, stolarki okiennej</li> <li>- ocieplenie budynku i modernizacja ogrzewania,</li> <li>- poprawa stanu technicznego budynku</li> <li>- poprawa stanu kanalizacji deszczowej i sanitarnej</li> </ul>	2012÷2015
22.	Remont budynku mieszkalnego	Gmina Pasłęk	ul. A. Steffena 4 Stare Miasto Strefa III	<ul style="list-style-type: none"> <li>- remont pokrycia dachowego, kominów</li> <li>- wymiana drzwi do budynku, stolarki okiennej</li> <li>- ocieplenie budynku i modernizacja ogrzewania,</li> <li>- poprawa stanu technicznego budynku</li> <li>- poprawa stanu kanalizacji deszczowej i sanitarnej</li> </ul>	2012÷2015
23.	Remont budynku mieszkalnego	Gmina Pasłęk	ul. A. Steffena 7 Stare Miasto Strefa III	<ul style="list-style-type: none"> <li>- remont pokrycia dachowego, kominów</li> <li>- wymiana drzwi do budynku, stolarki okiennej</li> <li>- ocieplenie budynku i modernizacja ogrzewania,</li> <li>- poprawa stanu technicznego budynku</li> <li>- poprawa stanu kanalizacji deszczowej i sanitarnej</li> </ul>	2012÷2015
24.	Remont budynku mieszkalnego	Gmina Pasłęk	ul. A. Steffena 10 Stare Miasto Strefa III	<ul style="list-style-type: none"> <li>- remont pokrycia dachowego, kominów</li> <li>- wymiana drzwi do budynku, stolarki okiennej</li> <li>- ocieplenie budynku i modernizacja ogrzewania,</li> <li>- poprawa stanu technicznego budynku</li> <li>- poprawa stanu kanalizacji deszczowej i sanitarnej</li> </ul>	2012÷2015

25.	Remont budynku mieszkalnego	Gmina Pasłęk	ul. A. Steffena 12 Stare Miasto Strefa III	<ul style="list-style-type: none"> <li>– wymiana drzwi do budynku, stolarki okiennej</li> <li>– ocieplenie budynku i modernizacja ogrzewania,</li> <li>– poprawa stanu technicznego budynku</li> <li>– poprawa stanu kanalizacji deszczowej i sanitarnej</li> </ul>	2012÷2015
26.	Remont budynku mieszkalnego	Gmina Pasłęk	ul. A. Steffena 37a Stare Miasto Strefa III	<ul style="list-style-type: none"> <li>– remont pokrycia dachowego, kominów</li> <li>– wymiana drzwi do budynku, stolarki okiennej</li> <li>– ocieplenie budynku i modernizacja ogrzewania,</li> <li>– poprawa stanu technicznego budynku</li> <li>– poprawa stanu kanalizacji deszczowej i sanitarnej</li> </ul>	2012÷2015
27.	Remont budynku mieszkalnego	Gmina Pasłęk	ul. A. Steffena 45 Stare Miasto Strefa III	<ul style="list-style-type: none"> <li>– wymiana drzwi do budynku, stolarki okiennej</li> <li>– ocieplenie budynku i modernizacja ogrzewania</li> <li>– poprawa stanu technicznego budynku</li> <li>– poprawa stanu kanalizacji deszczowej i sanitarnej</li> </ul>	2012÷2015
28.	Remont budynku mieszkalnego	Gmina Pasłęk	ul. Osińskiego 9 Centrum Strefa II	<ul style="list-style-type: none"> <li>– wymiana drzwi do budynku, stolarki okiennej</li> <li>– ocieplenie budynku i modernizacja ogrzewania,</li> <li>– poprawa stanu technicznego w celu ożywienia tej części miasta udostępnienie jej turystom</li> </ul>	2012÷2015
29.	Remont budynku mieszkalnego	Gmina Pasłęk	ul. Osińskiego 10 Centrum Strefa II	<ul style="list-style-type: none"> <li>– wymiana drzwi do budynku, stolarki okiennej</li> <li>– ocieplenie budynku i modernizacja ogrzewania,</li> <li>– poprawa stanu technicznego w celu ożywienia tej części miasta udostępnienie jej turystom</li> </ul>	2012÷2015

30.	Remont budynku mieszkalnego	Gmina Pasłęk	ul. Osińskiego 11 Centrum Strefa II	<ul style="list-style-type: none"> <li>- wymiana drzwi do budynku, stolarki okiennej</li> <li>- ocieplenie budynku i modernizacja ogrzewania,</li> <li>- poprawa stanu technicznego w celu ożywienia tej części miasta udostępnienie jej turystom</li> </ul>	2012÷2015
31.	Zintegrowany system gospodarki odpadami dla Miasta i Gminy Pasłęk – etap I	Gmina Pasłęk	Miasto Pasłęk	<ul style="list-style-type: none"> <li>- przygotowanie, wprowadzenie i kontrolowanie jednolitego systemu gromadzenia odpadów opakowaniowych, biodegradalnych, niebezpiecznych, wielkogabarytowych, zużytego sprzętu AGD, odpadów elektronicznych, budowlanych</li> <li>- przygotowanie i wprowadzenie sprawnie działającego systemu selektywnej zbiórki odpadów</li> <li>- przygotowanie i wprowadzenie systemu unieszkodliwiania odpadów</li> <li>- przygotowanie i zatwierdzenie aktów prawa miejscowego określającego obowiązki właścicieli nieruchomości w zakresie gospodarki odpadami</li> </ul>	2007÷2012
32.	Rewitalizacja dawnego ośrodka kultury	Gmina Pasłęk	pl. Św. Wojciecha 5 Stare Miasto Strefa III	<ul style="list-style-type: none"> <li>- prace konserwatorskie</li> <li>- ekspozycja odrestaurowanych murów</li> <li>- poprawa stanu technicznego budynku</li> </ul>	2012÷2015
33.	Przebudowa ulicy Osińskiego	Gmina Pasłęk	Centrum Strefa II	<ul style="list-style-type: none"> <li>- przebudowa ulicy np. modernizacja i przebudowa nawierzchni ulicy i chodników</li> </ul>	2012÷2015
34.	Przebudowa ulicy Ogrodowej – etap II	Gmina Pasłęk	Osiedla Strefa I	<ul style="list-style-type: none"> <li>- przebudowa ulicy np. modernizacja i przebudowa nawierzchni ulicy i chodników, modernizacja systemu kanalizacji deszczowej</li> </ul>	2012÷2015
35.	Przebudowa ulicy 3 Maja	Gmina Pasłęk	Osiedla Strefa I	<ul style="list-style-type: none"> <li>- przebudowa ulicy np. modernizacja i przebudowa nawierzchni ulicy i chodników, modernizacja systemu kanalizacji deszczowej</li> </ul>	2012÷2015

36.	Przebudowa ulicy Polnej	Gmina Pasłęk	Osiedla Strefa I	<ul style="list-style-type: none"> <li>- przebudowa ulicy np. zerwanie dotychczasowej nawierzchni (częściowo gruntowa), przygotowanie podkładu pod nową nawierzchnię, ułożenie nowej nawierzchni, modernizacja systemu kanalizacji deszczowej</li> </ul>	2012÷2015
37.	Przebudowa ulicy Gdańskiej	Gmina Pasłęk	Centrum Strefa II	<ul style="list-style-type: none"> <li>- przebudowa ulicy np. modernizacja i przebudowa nawierzchni ulicy i chodników</li> </ul>	2012÷2015
38.	Rewitalizacja wieży ciśnień	Gmina Pasłęk	Centrum Strefa II	<ul style="list-style-type: none"> <li>- prace konserwatorskie</li> <li>- modernizacja pokrycia dachowego</li> <li>- remont elewacji</li> <li>- ekspozycja odrestaurowanego zabytku</li> </ul>	2012÷2015
39.	Rewitalizacja terenu parkingu na Starym Mieście	Gmina Pasłęk	Stare Miasto Strefa III	<ul style="list-style-type: none"> <li>- modernizacja miejsc parkingowych, chodników,</li> <li>- nawierzchni dojazdowych</li> <li>- nasadzenia i pielęgnacja zieleni</li> <li>- poprawa oświetlenia ulicznego</li> </ul>	2012÷2015
40.	Remont budynku mieszkalnego	Gmina Pasłęk	ul. Osińskiego 15 Centrum Strefa II	<ul style="list-style-type: none"> <li>- remont pokrycia dachowego,</li> <li>- kominów wymiana drzwi do budynku, stolarki okiennej</li> <li>- ocieplenie budynku i modernizacja ogrzewania,</li> <li>- poprawa stanu technicznego w celu ożywienia tej części miasta udostępnienie jej turystom</li> </ul>	2012÷2015
41.	Remont budynku mieszkalnego	Gmina Pasłęk	ul. Osińskiego 16 Centrum Strefa II	<ul style="list-style-type: none"> <li>- remont pokrycia dachowego, kominów</li> <li>- wymiana drzwi do budynku, stolarki okiennej</li> <li>- ocieplenie budynku i modernizacja ogrzewania,</li> <li>- poprawa stanu technicznego w celu ożywienia tej części miasta udostępnienie jej turystom</li> </ul>	2012÷2015



42.	Remont budynku mieszkalnego	Gmina Pasłęk	ul. Osińskiego 19 Centrum Strefa II	<ul style="list-style-type: none"> <li>- remont pokrycia dachowego, kominów</li> <li>- wymiana drzwi do budynku, stolarki okiennej</li> <li>- ocieplenie budynku i modernizacja ogrzewania,</li> <li>- poprawa stanu technicznego w celu ożywienia tej części miasta udostępnienie jej turystom</li> </ul>	2012÷2015
43.	Remont budynku mieszkalnego	Gmina Pasłęk	ul. Osińskiego 22 Centrum Strefa II	<ul style="list-style-type: none"> <li>- remont pokrycia dachowego, kominów</li> <li>- wymiana drzwi do budynku, stolarki okiennej</li> <li>- ocieplenie budynku i modernizacja ogrzewania,</li> <li>- poprawa stanu technicznego w celu ożywienia tej części miasta; udostępnienie jej turystom</li> </ul>	2012÷2015
44.	Remont budynku mieszkalnego	Gmina Pasłęk	ul. 3 Maja 3 Osiedla Strefa I	<ul style="list-style-type: none"> <li>- remont pokrycia dachowego, kominów</li> <li>- ocieplenie budynku i modernizacja ogrzewania,</li> <li>- modernizacja sieci wodociągowej</li> </ul>	2012÷2015
45.	Rewitalizacja stadionu miejskiego	Gmina Pasłęk	ul. Kraszewskiego 2, 14-400 Pasłęk Osiedle Północ Strefa IV	<ul style="list-style-type: none"> <li>- poprawa infrastruktury stadionu i dostosowanie go do pełnienia odpowiednich funkcji sportowo rekreacyjnych</li> <li>- modernizacja części nadziemnej stadionu (boiska i trybun)</li> <li>- poprawa stanu zieleni</li> <li>- poprawa i modernizacja oświetlenia</li> <li>- modernizacja zaplecza, toalet</li> <li>- poprawa bezpieczeństwa na stadionie i w jego obrębie</li> </ul>	2012÷2015

46.	Remont budynku – etap I	Wspólnota Mieszkaniowa Bankowiec ul. Bankowa 2 14–400 Pasłęk	Wspólnota Mieszkaniowa Bankowiec, ul. Bankowa 2, Pasłęk Centrum Strefa II	– remont pokrycia dachowego, kominów wymiana drzwi do budynku, stolarki okiennej ocieplenie budynku i modernizacja ogrzewania, remont instalacji technicznych	2010÷2012
47.	Remont budynku – etap II	Wspólnota Mieszkaniowa Bankowiec ul. Bankowa 2 14–400 Pasłęk	Wspólnota Mieszkaniowa Bankowiec, ul. Bankowa 2, Pasłęk Centrum Strefa II	– remont pokrycia dachowego, kominów wymiana drzwi do budynku, stolarki okiennej ocieplenie budynku i modernizacja ogrzewania, remont instalacji technicznych	2010÷2011
48.	Remont budynku – etap III	Wspólnota Mieszkaniowa Bankowiec ul. Bankowa 2 14–400 Pasłęk	Wspólnota Mieszkaniowa Bankowiec, ul. Bankowa 2, Pasłęk Centrum Strefa II	– remont pokrycia dachowego, kominów wymiana drzwi do budynku, stolarki okiennej ocieplenie budynku i modernizacja ogrzewania, remont instalacji technicznych	2013
49.	Remont budynku – etap IV	Wspólnota Mieszkaniowa Bankowiec ul. Bankowa 2 14–400 Pasłęk	Wspólnota Mieszkaniowa Bankowiec, ul. Bankowa 2, Pasłęk Centrum Strefa II	– remont pokrycia dachowego, kominów wymiana drzwi do budynku, stolarki okiennej ocieplenie budynku i modernizacja ogrzewania, remont instalacji technicznych	2014÷2015
50.	Zagospodarowanie i przebudowa placu przyległego do budynku WM Bankowiec	Wspólnota Mieszkaniowa Bankowiec ul. Bankowa 2 14–400 Pasłęk	Wspólnota Mieszkaniowa Bankowiec, ul. Bankowa 2, Pasłęk Centrum Strefa II	– zagospodarowanie terenu przyległego do budynku WM Bankowiec i remont ogrodzenia przebudowa placu	2014÷2015
51.	Remont dachu i wymiana dachówek	Wspólnota Mieszkaniowa ul. Bankowa 2 14–400 Pasłęk	ul. Westerplatte 10 Osiedla Strefa I	– remont pokrycia dachowego, kominów	2009
52.	Remont elewacji i docieplenie	Wspólnota Mieszkaniowa ul. Bankowa 2 14–400 Pasłęk	ul. Westerplatte 10 Osiedla Strefa I	– wymiana drzwi do budynku, stolarki okiennej ocieplenie budynku i modernizacja ogrzewania, remont elewacji budynku	2010

53.	Termoizolacja budynku	Wspólnota Mieszkaniowa ul. Bankowa 2 14-400 Pasłęk	ul. Krasickiego 6 Stare Miasto Strefa III	<ul style="list-style-type: none"> <li>- ocieplenie budynku remont systemu kanalizacji sanitarnej</li> </ul>	2008
54.	Remont budynku	Wspólnota Mieszkaniowa ul. Bankowa 2 14-400 Pasłęk	ul. Westerplatte 9 Osiedla Strefa I	<ul style="list-style-type: none"> <li>- remont pokrycia dachowego, kominów</li> <li>- wymiana drzwi do budynku, stolarki okiennej</li> <li>- ocieplenie budynku i modernizacja ogrzewania,</li> <li>- modernizacja sieci wodociągowej</li> </ul>	2008÷2009
55.	Modernizacja wewnętrznej struktury technicznej oraz przestrzennej osiedla „Ogrodowa”	Spółdzielnia Mieszkaniowa Lokatorsko-Własnościowa „Pasłęczanka” ul. Ogrodowa 24/31 14-400 Pasłęk	Osiedle „Ogrodowa” Osiedla Strefa I	<ul style="list-style-type: none"> <li>- poprawa głównej infrastruktury drogowej wewnątrzosiedlowej</li> <li>- poprawa stanu ciągów komunikacji pieszej</li> <li>- modernizacja systemu kanalizacji deszczowej</li> <li>- stworzenie miejsc integracji mieszkańców</li> <li>- stworzenie warunków do spędzania wolnego czasu dla młodzieży, w tym do integracji społecznej i uprawiania sportów</li> <li>- stworzenie bezpiecznych placów zabaw</li> <li>- poprawa stanu zieleni osiedlowej</li> <li>- utrzymanie porządku Osiedla</li> <li>- poprawa stanu oświetlenia</li> </ul>	2008÷2011
56.	Budowa ciągu komunikacji pieszej	Mała Spółdzielnia Mieszkaniowa „JURATA” ul. Boh. Westerplatte 47c 14-400 Pasłęk	ul. Westerplatte 47c Osiedla Strefa I	<ul style="list-style-type: none"> <li>- zerwanie dotychczasowej nawierzchni</li> <li>- przygotowanie podkładu pod nową nawierzchnię</li> <li>- ułożenie nowej nawierzchni</li> <li>- modernizacja sieci wodociągowej</li> <li>- modernizacja systemu kanalizacji deszczowej</li> </ul>	2010
57.	Zagospodarowanie terenu na miejsca parkingowe	Mała Spółdzielnia Mieszkaniowa „JURATA” ul. Boh. Westerplatte 47c 14-400 Pasłęk	ul. Westerplatte 47c Osiedla Strefa I	<ul style="list-style-type: none"> <li>- modernizacja sieci wodociągowej</li> <li>- modernizacja systemu kanalizacji deszczowej</li> </ul>	2010

58.	Remont drogi osiedlowej na terenie MSM "JURATA"	Mała Spółdzielnia Mieszkaniowa „JURATA” ul. Boh. Westerplatte 47c 14–400 Pasłęk	ul. Westerplatte 47c Osiedla Strefa I	<ul style="list-style-type: none"> <li>– remont drogi</li> <li>– modernizacja sieci wodociągowej</li> <li>– modernizacja systemu kanalizacji deszczowej</li> </ul>	2010
59.	Modernizacja centralnego ogrzewania w budynku	Wspólnota Mieszkaniowa ul. Bankowa 2 14–400 Pasłęk	ul. Westerplatte 10 Osiedla Strefa I	<ul style="list-style-type: none"> <li>– rozbudowa kotłowni PEC</li> <li>– wymiana jednostki kotłowej z kanałowej na preizolowaną</li> </ul>	2012÷2015
60.	Przebudowa budynku produkcyjno–usługowego	Amber–Dom Wojciech Dziewólski	ul. I. Krasickiego Stare Miasto Strefa III	<ul style="list-style-type: none"> <li>– remont budynku</li> <li>– remont instalacji technicznych</li> </ul>	2008÷2009
<b>Działania gospodarcze</b>					
1.	Modernizacja Izby Historycznej – Sali Wystawowej w Bibliotece Publicznej	Biblioteka Publiczna w Pasłęku pl. Św. Wojciecha 5 14–400 Pasłęk	pl. Św. Wojciecha 5 14–400 Pasłęk Stare Miasto Strefa III	<ul style="list-style-type: none"> <li>– poprawa stanu Sali Wystawowej</li> </ul>	2010÷2011
2.	Budowa Kompleksu Usługowo– Handlowego Obsługi Motoryzacji w Pasłęku	PKS w Elblągu sp. z o.o.	ul. Kopernika 7 Centrum Strefa II	<ul style="list-style-type: none"> <li>– budowa kompleksowego miejsca obsługi motoryzacji</li> <li>– modernizacja otoczenia kompleksu, w tym dróg, miejsc postojowych, chodników</li> <li>– nasadzenia zieleni</li> </ul>	2009÷2015
3.	Rozbudowa zaplecza techniczno–socjalnego dworca autobusowego w Pasłęku	PKS w Elblągu sp. z o.o.	Osiedla Strefa I	<ul style="list-style-type: none"> <li>– modernizacja i powiększenie zaplecza techniczno - socjalnego dworca PKS</li> <li>– wyposażenie w monitoring wizyjny</li> </ul>	2012÷2015
<b>Działania społeczne</b>					
1.	Remont budynku Przychodni Zdrowia	Gmina Pasłęk	Niepubliczny Zakład Opieki Zdrowotnej Poradnia Ogólna i Pediatria "Lekarz" pl. Grunwaldzki 8 Osiedla Strefa I	<ul style="list-style-type: none"> <li>– modernizacja budynku NZOZ w celu dostosowania go do potrzeb mieszkańców</li> <li>– remont instalacji technicznych</li> </ul>	2012

2.	Centrum Integracyjno – Rehabilitacyjno – Rekreacyjne przy Zespole Szkół Powszechnych w Pasłęku	Gmina Pasłęk	Zespół Szkół Powszechnych im. mjra Henryka Sucharskiego w Pasłęku ul. 3 Maja 21, 14-400 Pasłęk Osiedla Strefa I	– stworzenie odpowiednich i niezbędnych do funkcjonowania warunków Centrum Integracyjno – Rehabilitacyjno – Rekreacyjnego przy Zespole Szkół Powszechnych w Pasłęku	2012÷2015
3.	Aktywne pośrednictwo pracy –usługi na rzecz osób niepełnosprawnych	Elbląska Rada Konsultacyjna Osób Niepełnosprawnych ul. Związku Jaszczurczego 15 82-300 Elbląg	—	– stworzenie miejsc pomocy i informacji dla osób niepełnosprawnych	2009
4.	Aktywny niepełnosprawny – specjalistyczne poradnictwo społeczno–prawne dla osób niepełnosprawnych	Elbląska Rada Konsultacyjna Osób Niepełnosprawnych ul. Związku Jaszczurczego 15 82-300 Elbląg	—	Projekt skierowany do osób niepełnosprawnych, nieaktywnych zawodowo, mieszkańców Elbląga oraz gminy Pasłęk, Tolkmicko i Frombork. Celem projektu jest wzrost aktywności społeczno - zawodowej osób niepełnosprawnych pozostających bez zatrudnienia.	2009
5.	Każda praca się opłaca	Elbląska Rada Konsultacyjna Osób Niepełnosprawnych ul. Związku Jaszczurczego 15 82-300 Elbląg	—		2009÷2010
6.	Remont budynku SPZOZ w Pasłęku	Samodzielny Publiczny ZOZ w Pasłęku ul. Kopernika 24A, 14-400 Pasłęk	ul. Kopernika 24A Centrum Strefa II		– remont pokrycia dachowego i elewacji budynku – remont instalacji wewnętrznych
7.	Budowa infrastruktury komunikacyjnej na terenie SPZOZ w Pasłęku	Samodzielny Publiczny ZOZ w Pasłęku ul. Kopernika 24A, 14-400 Pasłęk	ul. Kopernika 24A Centrum Strefa II	– modernizacja otoczenia Przychodni Zdrowia – modernizacja dróg wewnętrznych, – budowa parkingów, chodników – nasadzenia zieleni – wytyczenie i ogrodzenie terenu	2010÷2013
8.	Zakup sprzętu medycznego	Samodzielny Publiczny ZOZ w Pasłęku ul. Kopernika 24A, 14-400 Pasłęk	ul. Kopernika 24A Centrum Strefa II	– wyposażenie SPZOZ w potrzebny sprzęt medyczny	2010÷2013

9.	Komputeryzacja szpitala	Samodzielny Publiczny ZOZ w Pasłęku ul. Kopernika 24A, 14-400 Pasłęk	ul. Kopernika 24A Centrum Strefa II	<ul style="list-style-type: none"> <li>- rozproszanie sieci informatycznej w budynku</li> <li>- wdrożenie systemu informatycznego</li> </ul>	2010÷2013
10.	Remont kapitalny bloku operacyjnego z izbą przyjęć	Samodzielny Publiczny ZOZ w Pasłęku ul. Kopernika 24A, 14-400 Pasłęk	ul. Kopernika 24A Centrum Strefa II	<ul style="list-style-type: none"> <li>- remont bloku operacyjnego w celu przyspieszenia reakcji na potrzeby chorych</li> <li>- remont izby przyjęć</li> </ul>	2012÷2015
11.	Klub „Od Juniora do Seniora” – etap I	Miejsko-Gminny Ośrodek Pomocy Społecznej w Pasłęku pl. Grunwaldzki 8 14-400 Pasłęk	pl. Grunwaldzki 8 Osiedla Strefa I	<ul style="list-style-type: none"> <li>- stworzenie miejsca integracji społecznej mieszkańców miasta zgodnie z ich potrzebami</li> </ul>	2012÷2015
12.	Klub „Od Juniora do Seniora” – etap II	Miejsko-Gminny Ośrodek Pomocy Społecznej w Pasłęku pl. Grunwaldzki 8 14-400 Pasłęk	pl. Grunwaldzki 8 Osiedla Strefa I	<ul style="list-style-type: none"> <li>- stworzenie miejsca integracji społecznej mieszkańców miasta zgodnie z ich potrzebami</li> </ul>	2012÷2015

## **2.4. POWIĄZANIA LOKALNEGO PROGRAMU REWITALIZACJI Z INNYMI DOKUMENTAMI STRATEGICZNYMI**

Lokalny Program Rewitalizacji miasta Pasłęk zgodny jest z priorytetami i celami dokumentów strategicznych i programowych.

### **Dokumentami programowymi szczebla krajowego są:**

1. Polityka Ekologiczna Państwa
2. Strategiczne Wytyczne Wspólnotowe
3. Narodowe Strategiczne Ramy Odniesienia 2007÷2013
4. Strategia Rozwoju Kraju w latach 2007÷2015

### **Dokumentami programowymi szczebla regionalnego są:**

1. Strategia Rozwoju Społeczno–Gospodarczego Województwa Warmińsko–Mazurskiego do roku 2020
2. Regionalny Program Operacyjny Warmia i Mazury na lata 2007÷2013
3. Strategia rozwoju Miasta i Gminy Pasłęk na lata 2001÷2015
4. Studium uwarunkowań i kierunków zagospodarowania przestrzennego miasta Pasłęk
5. Plan Rozwoju Lokalnego Miasta Pasłęk na lata 2004÷2013

Nadrzędnym, strategicznym celem **Polityki Ekologicznej Państwa** jest zapewnienie bezpieczeństwa ekologicznego kraju (mieszkańców, zasobów przyrodniczych i infrastruktury społecznej) i tworzenie podstaw do zrównoważonego rozwoju społeczno–gospodarczego.

Celami realizacyjnymi Polityki Ekologicznej są:

- wzmocnienie systemu zarządzania ochroną środowiska,
- ochrona dziedzictwa przyrodniczego i racjonalne wykorzystanie zasobów przyrody,
- zrównoważone wykorzystanie materiałów, wody i energii,
- dalsza poprawa jakości środowiska i bezpieczeństwa ekologicznego dla ochrony zdrowia mieszkańców Polski,
- ochrona klimatu.

Realizacja zadań zawartych w LPR miasta Pasłęk przyczyni się do dalszej poprawy jakości środowiska i bezpieczeństwa ekologicznego dla ochrony zdrowia mieszkańców Polski.

**Strategiczne Wytyczne Wspólnotowe** – założenia koncentrują się w dużej mierze na problemach i szansach obszarów miejskich. Wytyczna *Terytorialny wymiar polityki spójności*, wskazuje na konieczność podjęcia działań promujących wewnętrzną spójność w obszarach miejskich, zmierzających do poprawy sytuacji dzielnic kryzysowych. Przeprowadzone w tych dzielnicach działania nie tylko przeciwdziałają zjawiskom wzrostu miast i suburbanizacji, ale przede wszystkim prowadzą do promocji przedsiębiorczości, lokalnego zatrudnienia i rozwoju społeczności lokalnych.

**Narodowe Strategiczne Ramy Odniesienia 2007÷2013** – na podstawie wytycznych UE określających główne cele polityki spójności oraz uwzględniając uwarunkowania społeczno–gospodarcze Polski przygotowano Narodowe Strategiczne Ramy Odniesienia na lata 2007÷2013 (NSRO) wspierające wzrost gospodarczy i zatrudnienie. Dokument określa kierunki wsparcia ze środków finansowych dostępnych z budżetu UE w ramach Europejskiego Funduszu Rozwoju Regionalnego (EFRR), Europejskiego Funduszu Społecznego (EFS) oraz Funduszu Spójności.

Celem strategicznym NSRO dla Polski jest tworzenie warunków dla wzrostu konkurencyjności gospodarki opartej na wiedzy i przedsiębiorczości zapewniającej wzrost zatrudnienia oraz wzrost poziomu spójności, gospodarczej i przestrzennej.

Cel strategiczny osiągnąć będzie poprzez realizację horyzontalnych celów szczegółowych. Celami horyzontalnymi NSRO są:

1. Poprawa jakości funkcjonowania instytucji publicznych oraz rozbudowa mechanizmów partnerstwa,
2. Poprawa jakości kapitału ludzkiego i zwiększenie spójności społecznej,
3. Budowa i modernizacja infrastruktury technicznej i społecznej mającej podstawowe znaczenie dla wzrostu konkurencyjności Polski,
4. Podniesienie konkurencyjności i innowacyjności przedsiębiorstw, w tym szczególnie sektora wytwórczego o wysokiej wartości dodanej oraz rozwój sektora usług,
5. Wzrost konkurencyjności Polskich regionów i przeciwdziałanie ich marginalizacji społecznej, gospodarczej i przestrzennej,
6. Wyrównywanie szans rozwojowych i wspomaganie zmian strukturalnych na obszarach wiejskich.

Lokalny Program Rewitalizacji Miasta Pasłęk realizuje wprost cele:

- Cel 2: Poprawa jakości kapitału ludzkiego i zwiększenie spójności społecznej w zakresie: tworzenia warunków sprzyjających przedsiębiorczości, przeciwdziałanie ubóstwu i zapobieganie wykluczeniu społecznemu,
- Cel 5: Wzrost konkurencyjności Polskich regionów i przeciwdziałanie ich marginalizacji społecznej, gospodarczej i przestrzennej w zakresie: przyśpieszenia rozwoju województw Polski Wschodniej i przeciwdziałania marginalizacji i peryferyzacji obszarów problemowych.

W celu 5 zakłada się m.in. podjęcie działań rewitalizacyjnych rozumianych jako proces przemian przestrzennych, społecznych i ekonomicznych w zdegradowanych częściach miast, przyczyniający się do poprawy jakości życia mieszkańców, przywrócenia ładu przestrzennego i do ożywienia gospodarczego. Rewitalizacja zakłada także zachowanie walorów historycznych (w tym głównie urbanistycznych i architektonicznych), podkreślenie ich unikalności i kolorytu lokalnego, co może zwiększyć ich atrakcyjność turystyczną, w tym samym przyczynić się do wzrostu szans rozwojowych.

**Strategia Rozwoju Kraju w latach 2007÷2015** – określa cele i priorytety w obszarze rozwoju społeczno-gospodarczego Polski oraz przedstawia warunki, które powinny ten rozwój zapewnić. Głównym celem Strategii jest podniesienie poziomu i jakości życia mieszkańców: poszczególnych obywateli i rodzin przy pełnym wykorzystaniu możliwości pojawiających się w związku z obecnością Polski w Unii Europejskiej. LPR miasta Pasłęk wpisuje się w 3 podstawowe priorytety Strategii Rozwoju Kraju:

- Priorytet 2. Poprawa stanu infrastruktury technicznej i społecznej
- Priorytet 3. Wzrost zatrudnienia i podniesienie jego jakości
- Priorytet 4. Budowa zintegrowanej wspólnoty społecznej i jej bezpieczeństwa.

Podstawowym dokumentem, w którym sformułowano strategię rozwoju społeczno-gospodarczego województwa jest **Strategia Rozwoju Społeczno-Gospodarczego Województwa Warmińsko-Mazurskiego do roku 2020**, uchwalona Uchwałą nr XXXIV/474/05 Sejmiku Województwa Warmińsko – Mazurskiego z dnia 31 sierpnia 2005r. Cel główny Strategii to „Spójność ekonomiczna, społeczna i przestrzenna Warmii i Mazur z regionami Europy”.

Poprawa spójności wewnętrznej województwa, w kontekście regionalnym, oznacza wyrównywanie dysproporcji rozwojowych w aspektach: ekonomicznym, przestrzennym i społecznym. Dotyczy to warunków rozwoju przedsiębiorczości i promocji, tworzenia nowoczesnej infrastruktury technicznej i warunków do zdobywania współczesnej wiedzy. Działania te ukierunkowane będą na powstawanie miejsc pracy i zmniejszenie bezrobocia oraz poprawę poziomu życia mieszkańców miast i wsi.

W Strategii wyznaczono priorytety strategiczne będące obszarami, w których podejmowane będą działania zmierzające do osiągnięcia celu głównego:

- Priorytet I – Konkurencyjna gospodarka,
- Priorytet II – Otwarte społeczeństwo,
- Priorytet III – Nowoczesne sieci.



Z przyjętych priorytetów wynikają poniższe cele strategiczne:

1. Wzrost konkurencyjności gospodarki
2. Wzrost aktywności społecznej
3. Wzrost liczby i jakości powiązań sieciowych.

Lokalny Program Rewitalizacji Miasta Pasłęk realizuje działania Priorytetu Konkurencyjna Gospodarka: wzrost potencjału turystycznego, wzrost konkurencyjności usług dla starzejącego się społeczeństwa, Priorytetu Otwarte Społeczeństwo: zapewnienie bezpieczeństwa publicznego, zapewnienie bezpieczeństwa socjalnego sprzyjającego integracji oraz zapobieganiu wykluczeniu społecznemu, wzrost atrakcyjności bazy sportowo-rekreacyjnej.

Wdrożenie Lokalnego Programu Rewitalizacji miasta Pasłęk zapewni udział tego miasta w procesie zwiększania spójności Warmii i Mazur.

**Regionalny Program Operacyjny Warmia i Mazury na lata 2007÷2013** (RPOWiM) jest dokumentem strategicznym stanowiącym podstawę wykorzystania przez województwo środków z Europejskiego Funduszu Rozwoju Regionalnego w kolejnym okresie programowania funduszy strukturalnych 2007÷2013.

Celem głównym Regionalnego Programu Operacyjnego Warmia i Mazury na lata 2007÷2013 jest „Wzrost konkurencyjności gospodarki oraz liczby i jakości powiązań sieciowych”. Cel ten osiągany będzie poprzez spójną i konsekwentną realizację następujących celów szczegółowych:

1. Wzrost konkurencyjności firm, produktów i usług
2. Wyższą konkurencyjność województwa jako miejsce pracy i życia
3. Poprawę połączeń sieciowych województwa warmińsko – mazurskiego

Cele RPOWiM będą osiągane poprzez koncentrację środków finansowych na siedmiu „merytorycznych” osiach priorytetowych oraz szesnastu działaniach, wspartą środkami pomocy technicznej tj.:

1. Przedsiębiorczość
  - 1.1. Wzrost konkurencyjności przedsiębiorstw
  - 1.2. Wzrost potencjału instytucji otoczenia biznesu
  - 1.3. Wspieranie wytwarzania i promocji produktów regionalnych
2. Turystyka
  - 2.1. Wzrost potencjału turystycznego
  - 2.2. Promocja województwa i jego oferty turystycznej
3. Infrastruktura społeczna
  - 3.1. Inwestycje w infrastrukturę edukacyjną
  - 3.2. Wysoki poziom zabezpieczenia i dostępności medycznej i opiekuńczej
4. Rozwój, restrukturyzacja i rewitalizacja miast
  - 4.1. Humanizacja blokowisk
  - 4.2. Rewitalizacja miast
  - 4.3. Restrukturyzacja terenów powojennych i przemysłowych
5. Infrastruktura transportowa regionalna i lokalna
  - 5.1. Rozbudowa i modernizacja infrastruktury transportowej warunkującej rozwój regionalny
  - 5.2. Infrastruktura transportowa służąca rozwojowi lokalnemu
6. Środowisko przyrodnicze
  - 6.1. Poprawa i zapobieganie degradacji środowiska poprzez budowę, rozbudowę i modernizację infrastruktury ochrony środowiska
  - 6.2. Ochrona środowiska przed zanieczyszczeniami i zniszczeniami
7. Infrastruktura społeczeństwa informacyjnego
  - 7.1. Tworzenie infrastruktury społeczeństwa informacyjnego
  - 7.2. Promocja i ułatwianie dostępu do usług teleinformatycznych
8. Pomoc techniczna
  - 8.1. Wsparcie procesu realizacji RPO 2007-2013 oraz programowania na lata 2014–2020

## 8.2. Działania informacyjne i promocyjne

Dla celów operacyjnych działania osi priorytetowej podzielono dodatkowo na poddziałania.

Projekty wyspecyfikowane w Lokalnym Programie Rewitalizacji miasta Pasłęk wpisują się w jedną grupę zagadnień zdefiniowanych w osi 4.2: *Rewitalizacja miast*.

Działania realizowane na obszarze rewitalizowanym są również komplementarne z następującymi osiami priorytetowymi wskazanymi w programie operacyjnym:

- Przedsiębiorczość
- Turystyka
- Infrastruktura społeczna.

**Strategia Rozwoju Miasta i Gminy Pasłęk** jest wyrazem dążeń wspólnoty samorządowej do zapewnienia trwałych podstaw rozwoju miasta oraz poprawy warunków życia jego mieszkańców.

Strategia rozwoju oznacza sposób osiągania wyznaczonych celów poprzez sterowanie rozwojem, stanowi również przydatne narzędzie regulacji rozwoju w sytuacji, gdy nadmiar celów w stosunku do ograniczonych środków utrudnia podejmowanie bieżących i przyszłych decyzji.

Miasto i Gmina Pasłęk przystąpiło do opracowania Strategii Rozwoju na podstawie:

- Uchwały Nr X/66/99 Rady Miejskiej z dnia 5 listopada 1999 roku,
- Uchwały Nr I/2/2001 Rady Miejskiej z dnia 26 stycznia 2001 roku.

Strategia została opracowana na lata 2001÷2015.

Lokalny Program Rewitalizacji Miasta Pasłęk nawiązuje do następujących Priorytetów Strategii:

- Priorytet I: Aktywizacja gospodarcza miasta oraz restrukturyzacja i aktywizacja gospodarcza wsi – Celem tego priorytetu jest szeroko rozumiany rozwój sektora MŚP, wzrost sektora usług, zwiększenie dochodów własnych miasta poprzez rozwój przedsiębiorczości związany z tworzeniem nowych miejsc pracy i tworzenie nowych przedsiębiorstw,
- Priorytet II: Rozwój kapitału ludzkiego oparty na wiedzy i aktywności – Celem tego priorytetu jest podnoszenie poziomu wykształcenia i zwiększenie zdolności adaptacji mieszkańców do rynku pracy w tym rozwój systemu edukacji ustawicznej różnych szczebli i poziomów,
- Priorytet III: Turystyka i agroturystyka – Celem pośrednim tego priorytetu jest wsparcie procesów restrukturyzacji miasta a także jego promocja,
- Priorytet V: Rozwój instytucjonalny organizacji i zarządzania rozwojem miasta i gminy – Celem tego priorytetu jest tworzenie podstaw społeczeństwa informacyjnego, poprzez poprawę komunikacji wewnątrz miasta i gminy oraz jej komunikacji ze światem zewnętrznym.

### Studium uwarunkowań i kierunków zagospodarowania przestrzennego miasta Pasłęk

Do końca 2003 roku na terenie miasta Pasłęk obowiązywał plan zagospodarowania przestrzennego, tj: Miejskowy plan zagospodarowania przestrzennego miasta Pasłęk zatwierdzony uchwałą Nr XXXIV/223/93 Rady Miasta i Gminy Pasłęk z dnia 17 grudnia 1993 roku (Dz. U. Woj. Elbląskiego Nr 1/94, poz. 6). Stracił on swoją ważność w dniu 1 stycznia 2004 roku, ponieważ został opracowany przed 1995 rokiem.

Wysokie koszty opracowań planistycznych umożliwiły opracowanie w latach 2004÷2006 tylko 5 planów zagospodarowania przestrzennego, które obejmują niewielkie obszary w mieście, tj:

- Plan zagospodarowania przestrzennego terenów pod zabudowę usługową przy ul. Kraszewskiego w Pasłęku,
- Plan zagospodarowania przestrzennego terenów położonych w Pasłęku, w trójkącie ulic: Ogrodowa, 3-go Maja i Kopernika, przeznaczonych pod zabudowę mieszkalną i mieszkalno-usługową,

- Plan zagospodarowania przestrzennego obejmujący tereny zabudowy mieszkaniowej przy ulicach Spacerowej, Partyzantów i Wschodniej,
- Plan zagospodarowania przestrzennego obejmujący tereny Specjalnej Strefy Ekonomicznej przy ul. Bohaterów Westerplatte,
- Plan zagospodarowania przestrzennego obejmujący tereny Specjalnej Strefy Ekonomicznej przy ul. Kraszewskiego.

Podstawowym dokumentem planistycznym określającym perspektywiczne kierunki i uwarunkowania zagospodarowania przestrzennego jest Studium Uwarunkowań i Kierunków Zagospodarowania Przestrzennego Miasta i Gminy Pasłęk zatwierdzone 25 maja 2001 roku.

Na podstawie przeprowadzonych badań oraz analiz wyróżnia się następujące strefy kształtowania krajobrazu kulturowego i ochrony konserwatorskiej:

1. Strefa A – tereny chronionego historycznego układu przestrzennego obejmujące:
  - Stare Miasto wraz z murami obronnymi, bramami, ratuszem oraz zamkiem krzyżackim,
  - Teren Młyńskiego Przedmieścia, obejmujący obustronną zabudowę wzdłuż ul. Osińskiego i ul. A. Steffena od Kanalu Młyńskiego do ul. Kopernika, wraz z Kościołem św. Józefa, cmentarzem i Wieżą Ciśnień.
2. Strefa B – tereny chronionych elementów historycznego układu przestrzennego obejmujące:
  - Osiedle Zarzecze,
  - zespół zabudowy Osiedla Robotniczego (dawniej Włóki Popowe),
  - zespół zabudowy zawartej między ulicami: Polną, Ogrodową, Zwycięstwa, Bankową z Placem Grunwaldzkim.
3. Strefa W – tereny obserwacji archeologicznej. Obejmujące obszary o domniemanej zawartości ważnych reliktywów archeologicznych, które to obszary są zastrzeżone jako tereny obserwacji archeologicznej:
  - wyklucza się lokalizację inwestycji wielokubaturowych i wymagających szczególnych warunków posadowienia,
  - wszelka działalność inwestycyjna mogąca naruszyć zasoby reliktywów archeologicznych wymaga zgody Wojewódzkiego Konserwatora Zabytków. W razie stwierdzenia reliktywów archeologicznych prace budowlane muszą być przerwane, a teren udostępniony do badań prowadzonych pod nadzorem archeologiczno-konserwatorskim.

Wyróżnia się następujące tereny:

1. Strefa K – ochrony krajobrazu kulturowego,
2. Strefa E – ochrony ekspozycji zespołów zabytkowych, do których należą:
  - zespół wewnątrz krajobrazowych doliny rzeki Wąskiej, stanowiących przedpola ekspozycji sylwet zespołu Starego Miasta,
  - przedpola ekspozycji Starego Miasta z punktów widokowych na drodze krajowej nr 7 i drodze wojewódzkiej nr 513 do Ornety,
  - teren na południe od murów obronnych Starego Miasta do północnej pierzei ul. Jagiełły,
  - oś widokowa na wzgórzu Starego Miasta z dawnej trasy Warszawskiej (obecna ul. Zamkowa),
  - ulice 3-go Maja i Gdańska w celu ochrony układu kompozycyjnego nowszej części miasta, opartego na powiązaniu widokowym Placu Grunwaldzkiego z Wieżą Ciśnień w kierunku północnym i budynkiem dworca PKP w kierunku zachodnim.

Obszar rewitalizacji miasta Pasłęk objęty jest następującymi strefami ochrony krajobrazu kulturowego oraz ochrony konserwatorskiej:

- Strefa I – Osiedla – położenie w strefie „B” tereny chronionych elementów historycznego układu przestrzennego (zespół zabudowy osiedla „Kolonie Robotnicze” oraz zabudowy zawartej między ulicami: Polną, Ogrodową wraz z Placem Grunwaldzkim) oraz strefie „E” ochrony ekspozycji zespołów

- zabytkowych (ulica 3-go Maja w celu ochrony układu kompozycyjnego nowszej części miasta);
- Strefa II – Centrum – fragment terenu z obszarem Wieży Ciśnień, Kościoła św. Józefa z cmentarzem parafialnym, wzdłuż ulicy ks. Osińskiego, położony w strefie „A” – tereny chronionego historycznego układu przestrzennego;
  - Strefa III – Stare Miasto – cały obszar położony w strefie „A” - chronionego historycznego układu przestrzennego;
  - Strefa IV – Przedmieście – fragment obszaru, tj. ulice: Traugutta, Buczka, Chopina, Paderewskiego, Czarnieckiego, Kochanowskiego, Lanca, Nowomiejskiego położony jest w strefie „B” - tereny chronionych elementów historycznego układu przestrzennego.

**Plan Rozwoju Lokalnego Miasta i Gminy Pasłęk** jest kompleksowym dokumentem, który w syntetycznej formie przedstawia strategiczne cele rozwoju gminy oraz działania przyczyniające się do realizacji tych celów. Obszarem realizacji Planu Rozwoju jest gmina miejsko-wiejska Pasłęk. Plan zakłada realizację konkretnych działań w latach 2004÷2013, przy czym został on podzielony na dwa okresy: lata 2004÷2006 oraz lata 2007÷2013.

Działania zapisane w Planie Rozwoju Lokalnego mają przyczynić się do realizacji pięciu priorytetów rozwojowych wynikających ze Strategii Rozwoju Miasta i Gminy Pasłęk, w które wpisuje się Lokalny Program Rewitalizacji Miasta Pasłęk:

1. Aktywizacja gospodarcza miasta oraz restrukturyzacja i aktywizacja gospodarcza wsi,
2. Rozwój kapitału ludzkiego oparty na wiedzy i aktywności,
3. Turystyka i agroturystyka,
4. Równoważenie rozwoju i wzrost jakości życia,
5. Rozwój instytucjonalny i zarządzanie rozwojem miasta i gminy.

### 3. STAN ŚRODOWISKA MIASTA PASŁĘK

#### 3.1. POŁOŻENIE

(Opis położenia pochodzi z Lokalnego Programu Rewitalizacji Miasta Pasłęk, opis klimatu z [www.paslek.pl](http://www.paslek.pl))

Pasłęk, położony nad rzeką Wąską, zlokalizowany jest w północno–zachodniej części województwa warmińsko–mazurskiego. Miasto położone w centralnej części gminy jest siedzibą władz administracyjnych gminy miejsko-wiejskiej, która od wschodu graniczy z gminami: Wilczęta, Godkowo i Morąg, od południa z gminą Małdyty, od strony zachodniej z gminami Rychliki i Elbląg, a od północy z gminami Milejewo i Młynary. Pod względem podziału administracyjnego Pasłęk wchodzi w skład powiatu elbląskiego (rysunek 2).



Rysunek 2. Położenie Pasłęka na tle powiatu elbląskiego

Pasłęk stanowiący centrum lokalnego ośrodka usługowego, zajmuje powierzchnię 11 km<sup>2</sup>. Liczba ludności na koniec 2005 roku wg danych Urzędu Statystycznego w Olsztynie wynosiła 12 178, przy średniej gęstości zaludnienia 1146 na km<sup>2</sup>.

Miasto jest węzłem komunikacyjnym, w którym przecinają się drogi różnych kategorii, stanowiące zewnętrzny układ komunikacyjny:

- droga krajowa nr 7 Gdańsk – Pasłęk – Warszawa – Chyżne,
- droga wojewódzka nr 505 Pasłęk – Frombork,
- droga wojewódzka nr 513 Pasłęk – Wozławki,
- droga wojewódzka nr 526 Pasłęk – Przezmark (woj. pomorskie),
- droga wojewódzka nr 527 Olsztyn – Pasłęk – Dzierzgoń (woj. pomorskie).

Miasto jest obsługiwane przez linię kolejową kategorii pierwszorzędnej Olsztyn – Bogaczewo.

Najbliższym przejściem granicznym o randze międzynarodowej jest przejście kolejowo–drogowe Gronowo – Mamonowo koło Braniewa oraz aktualnie rozbudowywane Grzechotki – Mamonowo II również koło Braniewa. Odległość od przejścia wynosi około 55 kilometrów.

Pasłęk pod względem geograficznym jest położony na styku czterech mezoregionów:

- Pojezierza Iławskiego,
- Równiny Warmińskiej,
- Wysoczyzny Elbląskiej
- Żuław Wiślanych.

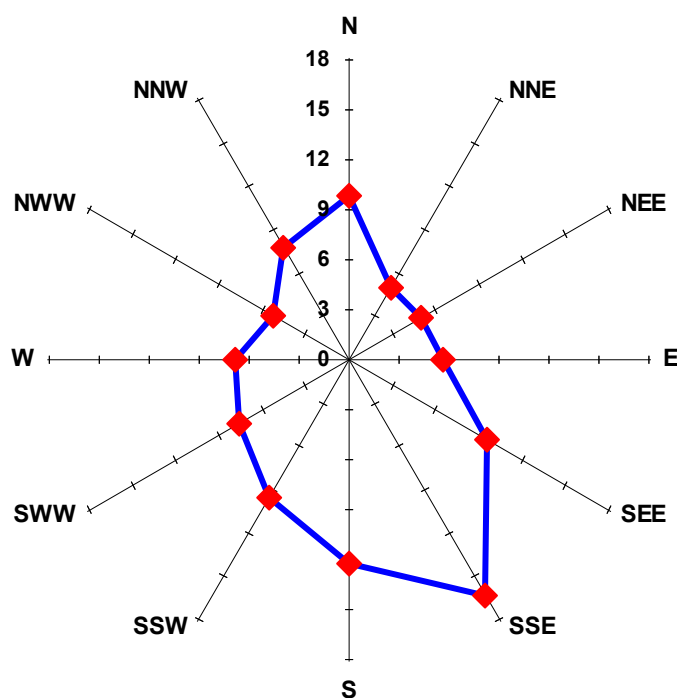
Mimo, że w okolicy Pasłęka występują niewielkie wysokości, to jednak duże różnice poziomów między przyległymi terenami nadają samemu miastu i najbliższej okolicy charakter krajobrazu podgórskiego. Jest to cecha, dzięki której Pasłęk cieszy się od dawna opinią jednego z najbardziej malowniczych miast północno-wschodniej Polski. Usytuowany jest na skraju wyniosłości, stromo opadających ku dolinie rzeki Wąskiej, na wysokościach od 10 do 55 m n.p.m. Z tzw. Wzgórza Zamkowego (45 m n.p.m.) roztacza się rozległy widok na niż sąsiadujący z jeziorem Drużno i erozyjny jar rzeki Wąskiej.

### 3.2. KLIMAT

Średnia roczna temperatura powietrza w gminie Pasłęk mieści się w przedziale od 7,6°C w północnej części charakteryzowanej jednostki administracyjnej do 7,3°C w jej południowej części. Średnie roczne wartości temperatury powietrza odnotowywane w gminie Pasłęk są wyższe od temperatur północno-wschodniej Polski (Pojezierza Suwalskiego i wschodniej części Pojezierza Mazurskiego) o około 1,5°C, ale równocześnie są niższe od temperatur południowo – zachodnich obszarów kraju o około 1,0°C.

Średnia temperatura najzimniejszego miesiąca w roku – stycznia – waha się od -1,7°C w północno-wschodniej części gminy do -2,5°C w części południowo-zachodniej. Najcieplejszym miesiącem jest natomiast lipiec, dla którego średnia temperatura powietrza wynosi około 17,8°C.

Na podstawie danych z wielolecia stwierdzono znaczną przewagę w występowaniu wiatrów z kierunków SE, S oraz SW, przy czym na przestrzeni roku cechowały się one dość znacznym zróżnicowaniem. Na rysunku 3 zilustrowano roczną różę wiatrów z wielolecia dla Elbląga, który jest położony w odległości około 15 kilometrów w linii prostej od Pasłęka. Średnia prędkość wiatrów w skali rocznej utrzymywała się na poziomie 3,4 m/s. Najsilniejsze wiatry występowały wiosną, jesienią i zimą. Ilość dni występowania ciszy i wiatrów słabych była dosyć niska.



Rysunek 3. Róża wiatrów z wielolecia – Elbląg

Dla posterunku Pasłęk średnia wartość opadu z wielolecia wynosiła 700 mm. W rocznym rozkładzie opadów obserwowano przewagę półrocza letniego nad zimowym – w okresie od maja do czerwca występowało ponad 60% rocznej sumy opadów. Najwyższe

miesięczne sumy opadów występowały natomiast w lipcu i wynosiły od 84 do 100 mm, podczas gdy najniższe notowano w lutym (26÷35 mm) i marcu (34÷36 mm). Na uwagę zasługuje również fakt, że obszar gminy Pasłęk charakteryzują wyższe roczne sumy opadów niż regiony nadmorskie. Liczba dni z opadem większym lub równym 1,0 mm mieści się w przedziale 100÷110 dni i jest stosunkowo równomiernie rozłożona w ciągu roku, przy czym w okresie letnim i zimowym jest to po około 10 dni, a na okresy przejściowe przypada mniej więcej po 7,5 dnia. Liczba dni z opadem silnym, czyli powyżej 1,0 mm, jest niewielka i wynosi na obszarze charakteryzowanej jednostki administracyjnej około 12÷15 dni.

### **3.3. JAKOŚĆ POWIETRZA**

Głównym źródłem zanieczyszczeń powietrza na terenie Pasłęka jest niska emisja. Niewątpliwym problemem jest spalanie w domowych piecach odpadów, w tym tworzyw sztucznych, gumy i tekstyliów. Domowe paleniska nie wytwarzają wystarczająco wysokiej temperatury do ich całkowitego spalania, w związku z tym do atmosfery przedostają się duże ilości sadzy, węglowodorów aromatycznych i innych szkodliwych dla zdrowia ludzi związków chemicznych. Nasila się to szczególnie w okresie grzewczym i jest najbardziej odczuwalne w Strefie I Osiedla (osiedle „Kolonja Robotnicza”, ulice: Polna, Drzymały, Plac Grunwaldzki, 3-go Maja), Strefie III Stare Miasto oraz Strefie IV Przedmieście (osiedla Północ i Zarzecze).

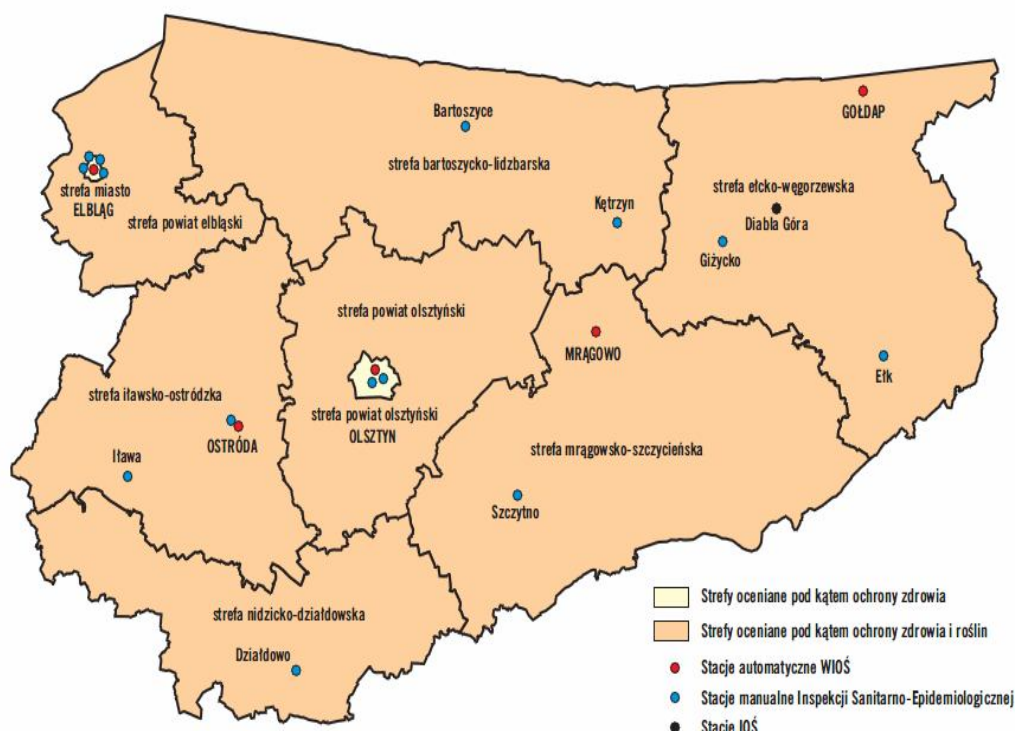
Na stan powietrza oddziałują także źródła komunikacyjne. Wysokie zanieczyszczenie powietrza substancjami pochodzącymi ze spalania paliw w silnikach pojazdów występuje na głównych skrzyżowaniach miasta oraz na ulicach o dużym natężeniu ruchu. Dotyczy to przede wszystkim ul. Jagiełły (fragment drogi wojewódzkiej nr 527 Olsztyn-Dzierzgoń), zlokalizowanej w ścisłym centrum miasta (Strefa III – Stare Miasto) oraz ul. 3-go Maja, która jest główną osią komunikacyjną do osiedli mieszkaniowych (Strefa I – Osiedla).

Istotnymi ogniskami zanieczyszczenia powietrza atmosferycznego są także emisje z zakładów przemysłowych. Zgodnie z Programem Ochrony Środowiska Miasta i Gminy Pasłęk w grupie podmiotów gospodarczych największy udział w emisji pyłu ogółem i dwutlenku siarki do powietrza mają ICC Sery Pasłęk Sp. z o.o., Odlewnia Żeliwa i Metali Niezależnych „Orwo” w Pasłęku oraz Przedsiębiorstwo Energetyki Ciepłej Sp. z o.o. w Pasłęku.

Zgodnie z „Raportem o stanie środowiska województwa warmińsko–mazurskiego w 2007 roku” opracowanym przez WIOŚ w Olsztynie w 2008 roku monitoring jakości powietrza w strefie elbląskiej realizowany był poprzez pomiary stężeń zanieczyszczeń w powietrzu, wykonywane przez stacje automatyczne i Wojewódzką Stację Sanitarno–Epidemiologiczną.

Do określenia jakości powietrza w strefie elbląskiej wykorzystano pomiary prowadzone za pomocą 5 stacji, w tym (rysunek 3):

- 1 stacji automatycznej WIOŚ przy ulicy Bażyńskiego w Elblągu,
- 4 stacji manualnych Inspekcji Sanitarno-Epidemiologicznej w Elblągu (przy ulicach Królewieckiej, Zajchowskiego, Hetmańskiej i Kalenkiewicza).



**Rysunek 4.** Punkty monitoringu jakości powietrza

źródło: Raport o stanie środowiska województwa warmińsko-mazurskiego w 2007 roku

Wyniki badań zestawiono w tabeli:

**Tabela 2.** Wyniki badań zanieczyszczeń powietrza na terenie strefy elbląskiej w 2007 r.

Stacje pomiarowe	Substancja	SO <sub>2</sub>	NO <sub>2</sub>	PM10	Benzen
	Czas uśredniania	rok	rok	rok	rok
	Dopuszczalne i docelowe poziomy substancji w powietrzu	20 [µg/m <sup>3</sup> ]	46 [µg/m <sup>3</sup> ]	40 [µg/m <sup>3</sup> ]	8 [µg/m <sup>3</sup> ]
Elbląg, ul. Bażyńskiego		4,7	15,2	23	1,47
Elbląg, ul. Królewiecka		—	—	17,2	—
Elbląg, ul. Zajchowskiego		0,9	18,5	—	—
Elbląg, ul. Hetmańska		1,5	21,5	—	—
Elbląg, ul. Kalenkiewicza		1,0	25,6	—	—

Wyniki badań jakości powietrza (tabela 2), prowadzonych w 2007 r. na terenie strefy elbląskiej, w której leży Pasłęk, wykazały:

- stężenia zanieczyszczeń: SO<sub>2</sub>, NO<sub>2</sub>/NO<sub>x</sub>, CO, pyłu PM10, ołowiu, arsenu, kadmu, niklu, benzo(α)pirenu oraz O<sub>3</sub> nie przekraczały wartości odpowiednio dopuszczalnych, docelowych i długoterminowych określonych w rozporządzeniu Ministra Środowiska z dnia 3 III 2008 w sprawie poziomów niektórych substancji w powietrzu (w tabeli 2 zamieszczono jedynie wyniki pochodzące z pomiarów)
- powietrze we wszystkich strefach województwa, także w Elbląskiej, oceniono jako klasę A w systemie wcześniej wspomnianej 3 stopniowej oceny, gdzie poziomy dopuszczalne, docelowe i długoterminowe określono na podstawie rozporządzenia Ministra Środowiska z dnia 3 marca 2008 w sprawie poziomów niektórych substancji w powietrzu.



### **3.4. WODY POWIERZCHNIOWE**

Wody powierzchniowe na obszarze Pasłęka reprezentowane są przez rzeki, jeziora, stawy i oczka wodne. Wody te leżą poza obszarami rewitalizacji. Do głównych cieków wodnych w granicach miasta zalicza się:

- rzekę Wąską, która jest rzeką II-rzędu, o długości 45,2 km (około 18,7 km w granicach gminy), wpływa do jeziora Drużno. Wodami rzeki zasilane jest miejskie Jezioro w Parku Ekologicznym,
- rzekę Sirwę, która jest rzeką III rzędu, lewobrzeżnym dopływem Wąskiej, o długości 13 km. Sirwa wypływa z okolic Zielonki Pasłęckiej na wysokości 140 m n.p.m. i pod Pasłękiem uchodzi do Wąskiej.

Wymienione powyżej rzeki prowadziły wody pozaklasowe – nadmiernie, ponadnormatywnie zanieczyszczone (rysunek 5). Głównymi czynnikami degradującymi wody powierzchniowe są wysokie stężenia substancji biogenych związane ze spływami powierzchniowymi z obszarów rolniczych. Spływy te wiążą się z wprowadzaniem do środowiska wodnego materii organicznej, związków azotu i fosforu pochodzących z nawozów mineralnych i organicznych oraz substancji toksycznych będących składnikami środków ochrony roślin. Duże zagrożenie stanowią również zrzuty nieczyszczonych ścieków do wód powierzchniowych, w tym do stawów, lub bezpośrednio do gruntu. Źródłem zanieczyszczeń są także spływy z terenów komunikacyjnych (zwłaszcza dróg), szczególnie podczas opadów atmosferycznych. Do potencjalnych przestrzennych, liniowych i punktowych ognisk zanieczyszczeń wód, zarówno powierzchniowych jak i podziemnych, są:

- ścieki komunalne (zarówno oczyszczone jak i nieczyszczone),
- ścieki przemysłowe,
- przecieki z kanalizacji i nieszczelnych szamb,
- spływy z obszarów rolnych i leśnych,
- drogi,
- stacje paliw,
- emisje zanieczyszczeń gazowych i pyłowych przenikające do gruntu wraz z opadami atmosferycznymi.

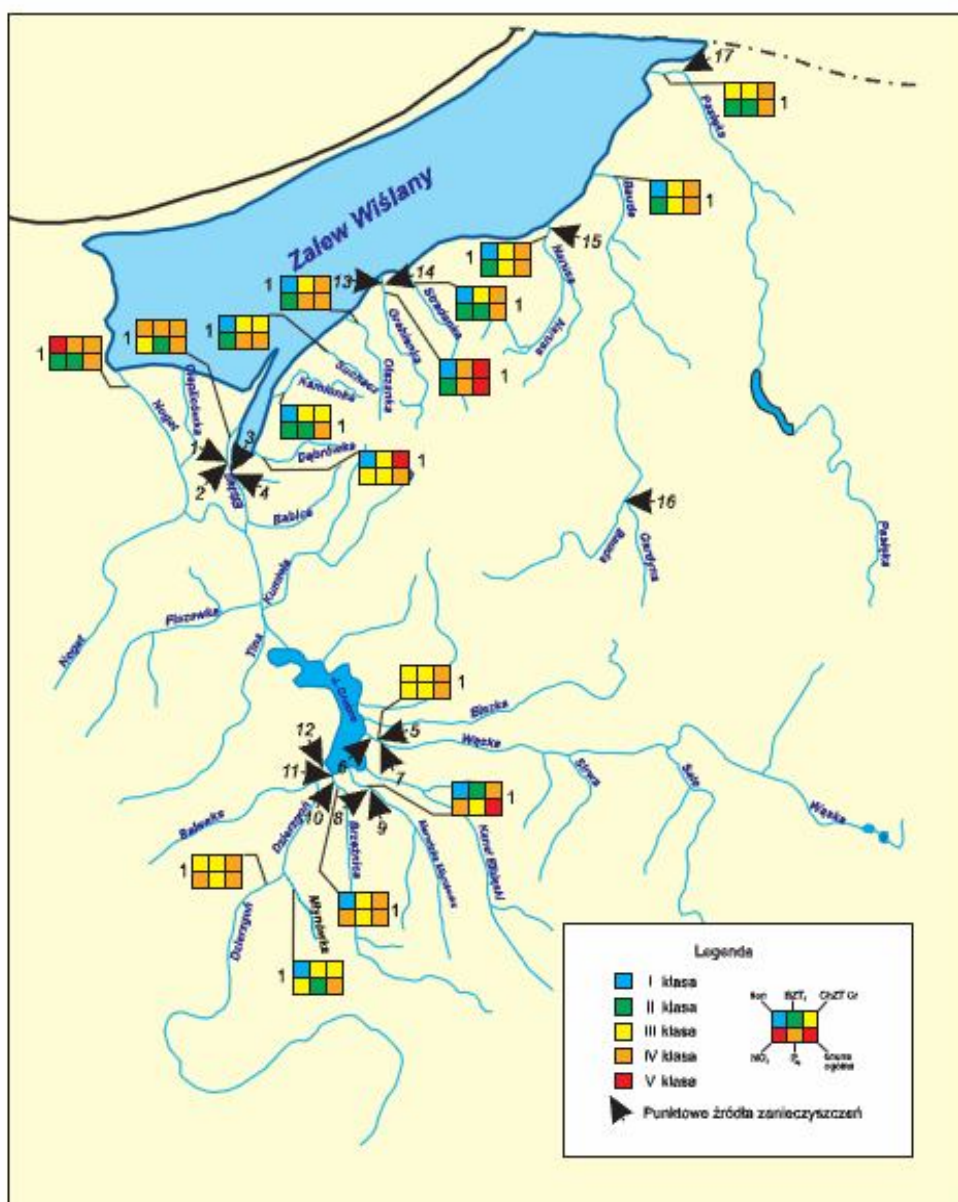


**Rysunek 5.** Ocena jakości wód rzek i jezior badanych w 2007 r.  
*źródło: Raport o stanie środowiska województwa warmińsko-mazurskiego w 2007 roku*

Rzeka Wąska prawie na całej długości jest silnie uregulowana. Od miejscowości Rzecznica praktycznie szeroki rów melioracyjny zbierający wodę z okolicy. Wpada do Jeziora Drużno we wschodniej części na wysokości Wężina i Dłużyna.

Wąska jest rzeką II rzędu, o długości 46 km, powierzchni dorzecza 254, 4 km<sup>2</sup> i jednym z większych dopływów Jeziora Drużno. Na jakość rzeki Wąskiej wpływają bezpośrednio ścieki z mechaniczno – biologicznych oczyszczalni w Pasłęku (1160 m<sup>3</sup>/d wg kontroli z października 2006 r.) i Wężynie (4,5 m<sup>3</sup>/d na podstawie kontroli z lutego 2007 r.) a pośrednio poprzez dopływ – rzekę Brzezinkę z mechaniczno – biologicznej oczyszczalni ścieków Bongrain Polska ICC Sery w Pasłęku (przeszło 1200 m<sup>3</sup>/d – dane z Zakładu).

Wody rzeki Wąskiej w punkcie pomiarowo – kontrolnym zlokalizowanym na odcinku ujściowym oceniono jako IV klasy (rysunek 6). Powodem tej oceny była wysoka wartość barwy oraz odpowiadające V klasie stężenie fosforanów i azotu Kjeldahla. Ponadto o niekorzystnej ocenie zdecydowały zawiesiny ogólne, ChZT<sub>Cr</sub> i wskaźniki bakteriologiczne. Wcześniejsze badania przeprowadzone w 2004 roku zakwalifikowały przekrój w Wężynie do IV klasy.



Punktowe źródła zanieczyszczeń:  
 5 – Oczyszczalnia w Pasłęku  
 6 – Oczyszczalnia w Wężynie  
 7 - Bongrain Polska ICC Sery Sp. z o.o. w Pasłęku

**Rysunek 6.** Jakość wód Zlewni Zalewu Wiślanego w 2007 r. (w tym rzeka Wąska)  
 źródło: Raport o stanie środowiska województwa warmińsko-mazurskiego w 2007 roku

### 3.5. WODY PODZIEMNE

Jakość zwykłych wód podziemnych, badana jest w sieci krajowej Monitoringu Jakości Zwykłych Wód Podziemnych (MJZWP) oraz w ramach monitoringu regionalnego jakości zwykłych wód podziemnych.

Na terenie gminy Pasłęk występują trzy zasadnicze piętra wodonośne:

- kredowe,
- trzeciorzędowe,
- czwartorzędowe.

Jedynie piętro czwartorzędowe ma znaczenie gospodarcze. Warstwy wodonośne tego piętra występują w piaskach a także wykazują duże zróżnicowanie miąższości,

rozprzestrzenienia i zasobności. Wody plejstoceniowe wykazują się zmienną liczbą poziomów, od jednego do trzech.

Na terenie gminy Pasłęk znajdują się również dwa odwierty głębinowe, które sięgają do wód mineralnych i termalnych. Pierwszy poziom z wodami mineralnymi występuje w Mariance, w utworach kredowych, na głębokości 520÷550 m. Występują tam wody chlorkowo-sodowe. Drugi odwiert zlokalizowany jest w Pasłęku, w triasowym poziomie wodonośnym, na głębokości 1100÷1111m. Występują tu wody chlorkowo-sodowo-wapniowe, a także jod i brom powyżej progów farmakodynamicznych, w związku z tym są one określane jako potencjalnie lecznicze.

Zagrożenie dla wód podziemnych na terenie miasta Pasłęka mogą stanowić:

- zanieczyszczone wody powierzchniowe;
- niewłaściwie zabezpieczone stacje paliw i magazyny substancji ropopochodnych (w szczególności dotyczy to starych obiektów);
- nieszczelne urządzenia kanalizacyjne;
- niewłaściwe stosowanie nawozów naturalnych (obornik, gnojowica) i sztucznych oraz środków ochrony roślin.

Badania wód podziemnych prowadzone w Pasłęku wykazały II klasę jakości wód podziemnych.

### **3.6. POLE ELEKTROMAGNETYCZNE**

Istotny wpływ na środowisko mają linie i stacje elektroenergetyczne o napięciach znamionowych równych co najmniej 110 kV i wyższych. Obecnie przez teren miasta Pasłęk nie przebiegają linie energetyczne o takim napięciu. Na terenie Pasłęka, w 2007 roku nie wykonywano badań natężenia PEM.

Zaopatrzenia Pasłęka w energię elektryczną odbywa się za pośrednictwem Głównego Punktu Zasilania (GPZ) Pasłęk 110/15 kV poprzez sieć średniego napięcia 15 kV oraz stacje transformatorowo-rozdzielcze 15/0,4 kV. Niemniej jednak rozwój miasta w dotychczasowych granicach administracyjnych spowoduje konieczność budowy kolejnych stacji transformatorowo-rozdzielczych. Na obszarach, na których dotychczasowa zwarta zabudowa zostanie dogęszczona, zaopatrywanie w energię elektryczną będzie się odbywało poprzez rozbudowę sieci rozdzielczej niskiego napięcia i przystosowanie istniejących stacji transformatorowo-rozdzielczych do poboru zwiększonej mocy. Zgodnie z zapisami Studium uwarunkowań i kierunków zagospodarowania przestrzennego należy wnioskować, że przy rozbudowie sieci SN zachowany zostanie dotychczas obowiązujący trend: dla zwartej zabudowy powstawać będą linie kablowe ze stacjami typu miejskiego lub ze stacjami kontenerowymi, natomiast dla zabudowy jednorodzinnej i dla obszarów peryferyjnych miasta – linie kablowe lub napowietrzne ze stacjami słupowymi.

Na obszarze należącym do miasta Pasłęk, obiektami radiokomunikacyjnymi, które mogą mieć pewien wpływ na środowisko są także stacje bazowe telefonii komórkowej. Pola elektromagnetyczne, które są emitowane przy antenach telefonii komórkowej, mocowanych na kratownicowych masztach, oddziałują na przestrzeni kilkunastu metrów, przede wszystkim na poziomie zawieszenia anteny. Normy techniczne i przepisy aktualnie stosowane w Polsce, dotyczące umieszczania anten stacji, zabezpieczają wymagane odległości z dala od miejsc przebywania ludzi.

### **3.7. KLIMAT AKUSTYCZNY**

Hałas stanowi jedno ze źródeł zanieczyszczenia środowiska, stale wzrastające w ostatnich latach w związku z rozwojem komunikacji, a także w związku z postępującym przemysłowieniem i urbanizacją.

Hałas przemysłowy na terenie Pasłęka stanowi zagrożenie o charakterze lokalnym, występujące głównie na terenach sąsiadujących z zakładami produkcyjnymi, w sąsiedztwie których poziomy dźwięku osiągają wartości od 50 dB (mało uciążliwe) do 90 dB (bardzo uciążliwe). W przypadku Pasłęka hałas może być uciążliwy dla budynków przy ul.

Konopnickiej, które zlokalizowane są w bezpośrednim sąsiedztwie Odlewni Żeliwa i Metali Niezależnych „Orwo” oraz przy ul. Dworcowej w pobliżu ICC Sery Pasłęk Sp. z o.o.

Na obszarze Pasłęka jednym z głównych źródeł uciążliwości jest hałas komunikacyjny, który jest najpowszechniejszym i najbardziej uciążliwym źródłem hałasu. Odczuwalny jest zwłaszcza na głównych ciągach komunikacyjnych Pasłęka, zwłaszcza na ul. 3-go Maja, Polnej i Ogrodowej (Strefa I – Osiedla). Hałas powodowany jest przez nadmierny ruch na tych ciągach, zwłaszcza samochodów ciężarowych oraz autobusów. Potęgowany jest przez zły stan techniczny ulic i ich małą przepustowość.

Miasto Pasłęk jest węzłem komunikacyjnym, w którym przecinają się drogi kategorii krajowej, wojewódzkiej i powiatowej stanowiące układ komunikacyjny zewnętrzny.

Droga kategorii krajowej przebiegająca przez miasto to droga ekspresowa nr 7 Gdańsk – Pasłęk – Warszawa – Chyżne, która przebiega po zachodniej stronie miasta poza zainwestowaniem miejskim (jako obejście miasta). Poprzez skrzyżowania jednopoziomowe powiązana jest z układem komunikacyjnym miasta. Na terenie miasta to niewielki odcinek – 2,578 km.

Drogi kategorii wojewódzkiej przebiegające przez miasto to:

- droga nr 505 Pasłęk – Frombork, która przenosi ruch w kierunku Zalewu Wiślanego. W stanie istniejącym przebiega ul. Kraszewskiego (Strefa IV Przedmieście) i ul. Zamkową (Strefa III Stare Miasto) – nawierzchnia z kostki brukowej. W 2006 r. dokonaniu remontu nawierzchni w ciągu ul. Kraszewskiego, od mostu na rzece Wąskiej do skrzyżowania z ul. Traugutta. Pozostały odcinek do granic miasta jest w bardzo złym stanie technicznym,
- droga nr 513 Pasłęk – Wozławki, która przenosi ruch w kierunku Ornety i Lidzarka Warmińskiego (stan techniczny dobry),
- droga nr 526 Pasłęk – Przezmark (woj. pomorskie), przenosi ruch w kierunku Myślenic i Przezmarka oraz doprowadza ruch do Kanału Elbląskiego. W stanie istniejącym przebiega ul. Dworcową i ul. Westerplatte. W 2005 r. Zarząd Dróg Wojewódzkich dokonał remontu drogi na odcinku ul. Dworcowej od drogi nr 7 do siedziby Zarządu Dróg Powiatowych oraz wyremontowany został 150 metrowy odcinek nawierzchni ul. Westerplatte od skrzyżowania z ul. Dworcową w kierunku skrzyżowania z ul. Piłsudskiego. Zadanie współfinansowane było w ramach Kontraktu Wojewódzkiego,
- droga nr 527 Olsztyn – Pasłęk – Dzierzgoń (woj. pomorskie), która przenosi ruch w kierunku Morąga, Olsztyna i Dzierzgonia. W stanie istniejącym przebiega ulicami: Kopernika, Piłsudskiego, Westerplatte, Jagiełły i Wojska Polskiego.

Łączna długość dróg wojewódzkich na terenie miasta wynosi 10,210 km.

W granicach administracyjnych miasta drogi powiatowe to następujące ulice: Chodkiewicza, Chopina, Chrobrego, Czarneckiego, Dąbrowskiego, Długa, Drzymały, Elbląska, Firleja, Jagiełły (na odcinku od ul. Westerplatte do ul. Mickiewicza), Krasickiego, Konopnickiej, Kochanowskiego, Kościuszki, Limanowskiego, 3-go Maja, Mickiewicza, Strażacka, Ogrodowa, Bankowa, Osińskiego, Polna, Paderewskiego, Rataja, Apteczna, Słowackiego, Sprzymierzonych, Gdańska, Augustyna Steffena, Traugutta, Westerplatte (na odcinku od ul. Dworcowej do gr. miasta), Wiosenna, Zwycięstwa. Ogólna długość tych ulic to 16,645 km. Stan techniczny większości ulic powiatowych na terenie miasta jest zły.

Ogólny bilans długości dróg i ulic na obszarze miasta:

- krajowych – 2,578 km,
- wojewódzkich – 10,210 km,
- powiatowych – 16,600 km,
- gminnych – 8,000 km,

w tym twardych 28,988 km, a gruntowych 8,400 km.

Układ Przestrzenny miasta podzielony rzeką Wąską na dwie części stwarza duże utrudnienia w obsłudze komunikacyjnej miasta. W stanie istniejącym tylko jeden most drogowy przy powiązaniu obu części miasta ze sobą stanowi duży problem.

Miasto obsługiwane jest przez linię kolejową kategorii pierwszorzędnej Olsztyn – Bogaczewo. Jest to linia zelektryfikowana, na której dokonywane są przewozy osobowe i towarowe.

Do głównych problemów miasta Pasłęk zaliczyć można zły stan techniczny na terenie miasta dróg powiatowych, które stanowią główne ciągi komunikacyjne na terenie miasta (16,6 km – najdłuższe odcinki w mieście).

W Strefie I – Osiedla – mieszkańcy mają do czynienia z fatalnym stanem głównej infrastruktury drogowej, wewnątrzosiedlowej oraz ciągów komunikacji pieszej. Wzmógł się ruch na głównych ulicach, tj. ul. Ogrodowej i 3 Maja. Ulice te łączą osiedla z centrum miasta i dworcem PKP/PK, co powoduje znaczne uciążliwości, w tym przede wszystkim nadmierny hałas. Źródłem hałasu oraz niebezpieczeństw ruchu drogowego jest piractwo drogowe, przejazdy ciężkich samochodów dostawczych oraz autobusów. Na obszarze zlokalizowane są obiekty takie jak Zespół Szkół Powszechnych, Ośrodek Zdrowia oraz dworzec PKP/PKS. Obiekty te i ich otoczenie wymagają niezbędnych remontów.

W Strefie II – Centrum – brak jest miejsc postojowych.

Główną osią komunikacyjną dzielnicy „Północ” (Strefa IV) jest ulica Sprzymierzonych, która pełni funkcję obsługi ruchu drogi wojewódzkiej nr 513 (kierunek Orneta, Lidzbark Warmiński, Bezledy) z drogą krajową nr 7 (Gdańsk-Warszawa). Stan techniczny ulicy jest zły i zagraża bezpieczeństwu mieszkańców. Ulica Sprzymierzonych stanowi tranzytową oś komunikacyjną ciężkiego transportu, zwłaszcza „tirów” w kierunku granicy z Obwodem Kaliningradzkim w Bezledach.

### **3.8. GOSPODARKA WODNO-ŚCIEKOWA**

Gospodarką wodno-ściekową w Pasłęku zajmuje się Przedsiębiorstwo Usług Wodno-Kanalizacyjnych – jednostka operatorska – Sp. z o.o. w Pasłęku (PUW-K). Ogólna długość sieci wodociągowej w gminie wynosi 117,6 km, z tego 50,7 km (45%) znajduje się w mieście Pasłęk, a pozostałe 66,9 km na terenie gminy. Stopień zwodociągowania miasta kształtuje się na poziomie około 99%. Średnie zużycie roczne wody na jednego mieszkańca w Pasłęku kształtowało się na 22,7 m<sup>3</sup> (źródło: dane Urząd Statystyczny w Olsztynie, 2005r)

Stan techniczny i zakres uzbrojenia w sieć kanalizacji deszczowej jest w Pasłęku zróżnicowany – zły na obszarze Starego Miasta, w śródmieściu i południowej części miasta (Strefa III Stare Miasto, Strefa I Osiedla, Strefa II Śródmieście), dobry w północnej części miasta na osiedlach Północ i Zarzecze (Strefa IV Przedmieście).

Cały system zaopatrzenia w wodę miasta Pasłęka składa się z ujęcia wody „Sprzymierzonych”, zbiornika wyrównawczego wieżowego o pojemności 150 m<sup>3</sup>, sieci wodociągowej oraz 2 hydroforni strefowych: na osiedlu „Ogrodowa” i przy ul. Westerplatte. Ujęcie wody przy ul. Sprzymierzonych składa się z 4 studni. Do 2006 r. pozyskiwana z ujęcia woda wprowadzana była do sieci wodociągowej bez uzdatniania. Pobierana woda nie spełniała norm jakościowych zgodnych z Rozporządzeniem Ministra Zdrowia z dnia 19.11.2002 r. W pozyskiwanej wodzie występowały ponadnormatywne zawartości związków żelaza, amoniaku, a związki manganu w górnym poziomie dopuszczalnej normy. Od grudnia 2006 r. ten stan rzeczy uległ znacznej poprawie poprzez budowę stacji uzdatniania wody. Przedsięwzięcie realizowane było w ramach Zintegrowanego Programu Operacyjnego Rozwoju Regionalnego (ZPORR) przy udziale środków Europejskiego Funduszu Rozwoju Regionalnego oraz budżetu państwa i obejmowało następujące zadania:

- budowę stacji uzdatniania wody o pow. użytkowej 149,31 m<sup>2</sup> i kubaturze 1091 m<sup>3</sup>,
- budowę zbiorników żelbetowych wody czystej szt. 2 po V = 500 m<sup>3</sup> i retencyjnego V = 40 m<sup>3</sup>, szt. 1,
- budowę sieci zewnętrznych stacji uzdatniania wody tj. do ul. A. Steffena.

Ujęcie „Sprzymierzonych”, oprócz miasta Pasłęka, zaopatruje w wodę wieś Robity oraz wodociąg grupowy Marianka – Borzynowo – Leszczyńska – Aniołowo. Zatwierdzone zasoby wodne ujęcia „Sprzymierzonych” wynoszą: Q<sub>h</sub> = 173 m<sup>3</sup>/h, Q<sub>d</sub> = 4130 m<sup>3</sup>/d.

Drugie miejskie ujęcie wody „Rzędy”, nie jest eksploatowane z powodu złej jakości wody.



Oprócz ujęć miejskich, na terenie miasta znajduje się ujęcie zakładowe w firmie Sery ICC Pasłęk Sp. z o.o., składające się z 5 studni. Ujęcie to produkuje 1200 m<sup>3</sup>/d na cele technologiczne zakładu.

W latach 1998÷2001 na osiedlach Północ i Zarzecze Gmina Pasłęk wykonała inwestycję polegającą na budowie sieci deszczowej o długości 5,1 km z 2 separatorami substancji ropopochodnych i łapaczami pisku na kwotę 4,6 mln zł. Osiedla te podzielono na 3 zlewnie: A, B, C, a tym samym na 3 systemy kanalizacyjne.

Stan techniczny sieci deszczowej w pozostałej części miasta jest zły. Znaczne obszary miasta nie są skanalizowane. Część wód deszczowych wpływa do kanalizacji sanitarnej. Brakuje także dokładnej inwentaryzacji sieci deszczowej. Przy obfitych opadach deszczu niewydolność sieci deszczowej powoduje liczne podtopienia ulic i budynków mieszkalnych, zwłaszcza w okolicy ul. Piłsudskiego, Zwycięstwa, Westerplatte (Strefa II Śródmieście) oraz na obszarze Starego Miasta. W południowej części miasta istnieje kilka większych i kilka mniejszych systemów kanalizacji deszczowej posiadających łącznie 9 wylotów deszczowych. Z wszystkich wylotów deszczowych w tej części miasta, wody opadowe odprowadzane są poprzez rowy do rzeki Wąskiej bez podczyszczenia.

Jak wskazują powyższe dane, przestarzały stan techniczny sieci przyczynia się do częstych problemów związanych z funkcjonowaniem sieci wodociągowej, na które składają się:

- awarie na uzbrojeniu, przewodach i przyłączach sieci, co prowadzi do częstych przerw w dostawie wody o odpowiedniej jakości, ilości i ciśnieniu,
- zmiana jakości wody spowodowana korozją przewodów wodociągowych.

Według firmy PUW-K w Pasłęku w następujących częściach miasta sieć wodociągowa jest w złym stanie technicznym i wymaga niezbędnych remontów:

- Strefa I Osiedla: ul. 3-Maja i Westerplatte,
- Strefa II Centrum: ul. Zwycięstwa i Gdańska,
- Strefa III Stare Miasto: ulice Krasickiego, Mickiewicza, Sienkiewicza, Chodkiewicza, Chrobrego, Apteczna, Dąbrowskiego,
- Strefa IV Przedmieście: Osiedle mieszkaniowe „Północ” posiada sieć w dobrym stanie technicznym. Główne przewody rozprowadzające są w niezłym stanie technicznym. Pozostała część sieci jest w złym stanie technicznym. Około 2,3 km sieci, głównie na osiedlu „Zarzecze”, ułożonych zostało z przewodów azbestocementowych. Pilnych remontów wymagają sieci przy ul. Chopina, Paderewskiego, Traugutta, Elbląska, Czarnieckiego i Sprzymierzonych.

Ciśnienie wody w sieci jest zbyt niskie, co jest szczególnie dotkliwe dla mieszkańców wyżej położonych części miasta, przede wszystkim osiedla „Ogródowa” (Strefa I Osiedla). Przyczyną niedostatecznego ciśnienia wody w sieci jest zbyt niski i o zbyt małej pojemności wieżowy zbiornik wyrównawczy oraz zły stan techniczny sieci wodociągowej. Na skutek zawartości żelaza w wodzie następuje odkładanie się jego związków w przewodach wodociągowych, co powoduje zawężenie ich przekroju hydraulicznego, zwiększając tym samym opór przepływu wody. Ponadto zanieczyszczone przewody wodociągowe są źródłem wtórnego zanieczyszczenia wody.

Słabym punktem systemu zaopatrzenia w wodę miasta jest brak drugiego równoległego przewodu łączącego ujęcie wody ze zbiornikiem wieżowym. W przypadku awarii na tym odcinku sieci, całe miasto pozbawione zostanie dopływu wody.

System kanalizacji sanitarnej miasta Pasłęka, składa się z oczyszczalni ścieków, przepompowni głównej, czterech strefowych przepompowni ścieków oraz sieci kanalizacji sanitarnej. Eksploatowana obecnie sieć kanalizacji sanitarnej miasta Pasłęka posiada długość 28,8 km ( w tym sieć kanalizacji sanitarnej 19,4 km i przyłącza 9,4 km). Stan techniczny sieci sanitarnej jest zróżnicowany.

Sieć kanalizacji sanitarnej składa się głównie z materiałów wykonanych z przestarzałej technologii, w 66% z kamionki. Również okres eksploatacji sieci przekracza możliwości techniczne. Na znacznych obszarach miasta, w tym przede wszystkim na Starym Mieście istniejąca sieć funkcjonuje od czasów wojennych. Według firmy PUW-K w Pasłęku to

właśnie na tym obszarze, przewidzianym do rewitalizacji jak obszar III Stare Miasto natychmiastowej interwencji wymagają inwestycje remontowe na następujących ulicach: Krasickiego, Dąbrowskiego, Apteczna, Sienkiewicza, Mickiewicza,

Jednocześnie dużym utrudnieniem jest fakt, że po ulewnych deszczach ilość ścieków spływających do oczyszczalni podwaja się. Świadczy to o istnieniu połączeń pomiędzy siecią sanitarną i siecią kanalizacji deszczowej oraz „dzikich” wpustów wód deszczowych do kanalizacji sanitarnej. Sieć kanalizacji sanitarnej nie wymaga większej rozbudowy. Uzbrojenia w kanalizację sanitarną wymagają głównie tereny przeznaczone pod budownictwo mieszkaniowe.

Miejska oczyszczalnia ścieków została zmodernizowana w 2000 r. nakładem 6,9 mln zł. Jest to oczyszczalnia mechaniczno-biologiczna oparta na trójfazowym procesie osadu czynnego, wspomaganym przez symultaniczną koagulację fosforu. Odbiornikiem ścieków jest rzeka Wąska. Oczyszczalnia ścieków w Pasłęku ma przepustowość 3500 m<sup>3</sup>/dobę. Średni dobowy przepływ wynosi 1131 m<sup>3</sup>, co stanowi o 32% stopniu obciążenia oczyszczalni. W latach 2000-2006 do oczyszczalni ścieków komunalnych odprowadzono siecią kanalizacji następującą ilość ścieków, w tym przemysłowych i komunalnych:

Oprócz oczyszczalni miejskiej, na terenie miasta znajduje się specjalistyczna mechaniczno-biologiczna oczyszczalnia zakładowa firmy Sery ICC Pasłęk Sp. z o.o. o przepustowości 1200 m<sup>3</sup>/dobę. Oczyszczalnia składa się ze zbiornika osadu wysokoobciążonego, zbiornika osadu niskoobciążonego, zbiornika do regeneracji osadu i prasy do odwadniania osadu. Odbiornikiem ścieków jest struga Brzezinka, dopływ rzeki Wąskiej.

Główne problemy to :

- niezadowolający stan infrastruktury sieci wodociągowej w mieście, który powoduje częste awarie sieci wodociągowej, które z kolei powodują przerwy w dostawie i zapewnieniu odpowiedniej jakości wody,
- zły stan techniczny sieci kanalizacji sanitarnej, w około 60% wykonanej z przestarzałej technologii,
- na znacznej części obszaru miasta brakuje lub występuje zły stan sieci kanalizacji deszczowej, który przyczynia się do zanieczyszczenia wód powierzchniowych (rzeka Wąska) oraz powoduje liczne podtopienia budynków podczas obfitych opadów.

### **3.9. GOSPODARKA ODPADAMI**

Obsługą w zakresie zorganizowanego wywozu odpadów zmieszanych objętych jest około 100% mieszkańców miasta oraz ok. 40% mieszkańców gminy. Selektywna zbiórka odpadów jest prowadzona od roku 2002 i obejmuje około 50% mieszkańców miasta (głównie zabudowa wielorodzinna) i 12% mieszkańców gminy.

Selektywna zbiórka surowców wtórnych jest prowadzona na terenie charakteryzowanej jednostki od 1 kwietnia 2002 r. przez Przedsiębiorstwo Usług Komunalnych z Pasłęka, które pokrywa koszty prowadzenia akcji. Podlegają jej szkło i tworzywa sztuczne. Łącznie na terenie gminy znajdują się 103 szt. pojemników o pojemności 1 100 l, w których gromadzone są surowce użyteczne, w tym na terenie miasta 87 szt. pojemników.

Na obszarze gminy Pasłęk funkcjonuje 1 instalacja z zakresu odzysku/unieszkodliwiania odpadów – jest to składowisko odpadów w miejscowości Robity. Obiekt zlokalizowany jest w odległości około 2 km na północny wschód od Pasłęka i około 200 m na południowy wschód od wsi Robity. Obecnie na terenie obiektu składowane są odpady stałe w ilości 20÷30 tys. m<sup>3</sup>/rok. Zakończenie eksploatacji, wg Przeglądu Ekologicznego, przewiduje się na 2030 rok.

Działalność w zakresie zbiórki odpadów na terenie miasta i gminy prowadzi Przedsiębiorstwo Usług Komunalnych z siedzibą w Pasłęku, firma Cleaner z Elbląga, MPO Sp. z o.o. Elbląg, Zakład Oczyszczania Miasta Usługi Komunalne Bernadeta Bednarczyk w Młynarach.



Obecny stan systemu gospodarki odpadami na terenie gminy Pasłęk można nazwać ekstensywnym ze względu na następujące fakty:

- brak jednolitego systemu gromadzenia odpadów opakowaniowych, biodegradowalnych, niebezpiecznych, wielkogabarytowych, zużytego sprzętu AGD, odpadów elektronicznych, budowlanych,
- brak sprawnie działającego systemu selektywnej zbiórki odpadów,
- brak sprawnego i spełniającego wymagania środowiskowe systemu unieszkodliwiania odpadów poprzez składowanie, odzysk lub kompostowanie,
- brak odpowiednich aktów prawa miejscowego określających obowiązki właścicieli nieruchomości w zakresie gospodarki odpadami (źródło: *Program Gospodarki Odpadami Miasta i Gminy Pasłęk na lata 2006÷2015*).

### 3.10. OBSZARY CHRONIONE I SIEĆ NATURA 2000

Zgodnie z treścią **Ustawy** z dnia 16 kwietnia 2004 roku o *ochronie przyrody* (**Dz. U. Nr 92, poz. 880, z późniejszymi zmianami**), Art. 6, formami ochrony przyrody są:

- parki narodowe;
- rezerваты przyrody;
- parki krajobrazowe;
- obszary chronionego krajobrazu;
- obszary Natura 2000;
- pomniki przyrody;
- stanowiska dokumentacyjne;
- użytki ekologiczne;
- zespoły przyrodniczo-krajobrazowe;
- ochrona gatunkowa roślin, zwierząt i grzybów.

Pasłęk położony jest w Obszarze Chronionego Krajobrazu Dolina rzeki Wąskiej, który został utworzony w celu zachowania piękna krajobrazu odcinka rzeki Wąskiej. W obszarze tym (116 ha) położone jest kąpielisko miejskie z parkiem leśnym, utworzone w 1926 r., i przekształcone w 1994 r. w Park Ekologiczny im. Stanisława Pankalli. Jest to uroczy i malowniczo położony zakątek Pasłęka, który spełnia funkcję wypoczynku i rekreacji mieszkańców Pasłęka. W środkowej części parku znajduje się jezioro (zasilane wodami rzeki Wąskiej) o oficjalnej nazwie Jezioro oraz w niewielkiej odległości na wschód od Jezioro dwa zbiorniki wodne o funkcji rekreacyjnej i retencyjnej: Zakrzewko I (pow. 2,30 ha) i Zakrzewko II (pow. 9 ha).

Do obiektów przyrodniczo cennych podlegających ochronie prawnej należą również licznie reprezentowane na terenie miasta pomniki przyrody, których zestawienie wraz z rozróżnieniem na strefy rewitalizacji zawiera tabela 3.

**Tabela 3.** Pomniki przyrody zlokalizowane w granicach miasta Pasłęk

Lp.	Nr rej. WKP	Typ pomnika	Gatunek	Obwód	Opis położenia
1	2	3	4	5	6
<b>Strefa II – Centrum</b>					
1.	121/93E	Drzewo	Dąb szypułkowy	3.87	ul. Osińskiego
2.	120/93E	Drzewo	Grab pospolity	2.10	ul. Osińskiego (koło dawnego kina Znicz)
3.	126/93E	9 Drzew	Jesion wyniosły	1.85÷3.30	przy drodze prowadzącej od Kościoła przy ul. Osińskiego nad Jezioro (koło dawnego internatu)
<b>Strefa III – Stare Miasto</b>					
4.	118/93E	Drzewo	Wiąz szypułkowy	3.10	ul. Zamkowa
5.	119/93E	Drzewo	Wiąz szypułkowy	2.60	Skwer przy ul. Zamkowej
6.	116/93E	Drzewo	Dąb szypułkowy	3.56	Skwer przy ul. Jagiełły

**kontynuacja Tabeli 3. Pomniki przyrody zlokalizowane w granicach miasta Pasłęk**

1	2	3	4	5	6
<b>Pozostały obszar miasta</b>					
7.	122/93E	Drzewo	Dąb szypułkowy	3.91	Skwer przy ul. Westerplatte
8.	125/93E	141 Drzew	Dąb, jesion, lipa	1.31÷4.00	ul. Dworcowa od przejazdu kolejowego do drogi krajowej nr 7 Gdańsk-Warszawa
9.	115/93E	Drzewo	Miłorząb dwukłapowy	1.65	ul. Wojska Polskiego 10
10.	117/93E	Drzewo	Dąb szypułkowy	3.05	Ul. Przemysłowa 5
11.	124/93E	Drzewo	Jesion wyniosły	3.64	Park przy ul. Westerplatte
12.	123/93E	Drzewo	Jesion wyniosły	3.30	Park przy ul. Westerplatte

Źródło: Program Ochrony Środowiska Powiatu Elbląskiego

W aspekcie zagadnień ochrony przyrody i krajobrazu na uwagę zasługuje położenie Pasłęka w stosunku do Krajowej Sieci Ekologicznej ECONET. Miasto, gmina oraz powiat, usytuowane są w Systemie Ekologicznym Delt Wisły. Istotne znaczenie z punktu widzenia zagadnień dotyczących ochrony środowiska, ma także usytuowanie Pasłęka oraz gminy w obrębie obszaru funkcjonalnego Zielonych Płuc Polski.

Na terenie Pasłęka występuje zieleń urządzona, do której należą między innymi: parki, ogrody działkowe, cmentarze, skwery. W poniższej tabeli zestawiono informacje na temat struktury wybranych terenów zielonych występujących w granicach Pasłęka.

Szata roślinna występująca w obrębie miasta wykazuje silne powiązania z jego 3 strefami funkcjonalno–przestrzennymi: ze strefą najsilniejszego oddziaływania procesów urbanizacji i uprzemysłowieniem, ze strefą terenów rolniczych występujących w otoczeniu zabudowy miejskiej oraz ze strefą korytarzy ekologicznych występujących w strukturze systemu ekologicznego miasta.

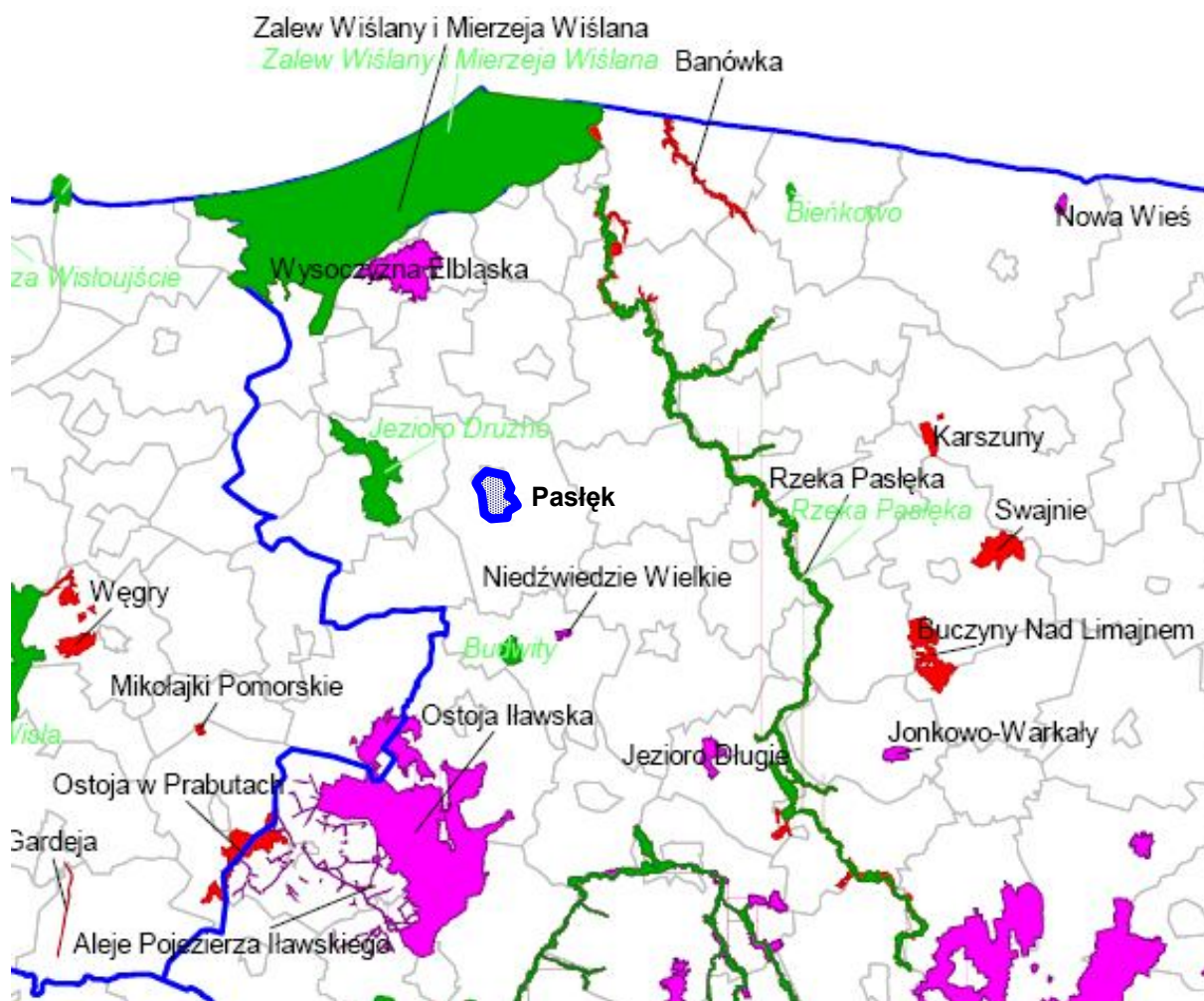
Europejska Sieć Ekologiczna Natura 2000 to sieć obszarów chronionych na terenie Unii Europejskiej. Celem wyznaczania tych obszarów jest ochrona cennych, pod względem przyrodniczym i zagrożonych, składników różnorodności biologicznej. W skład sieci Natura 2000 wchodzi:

- obszary specjalnej ochrony ptaków (OSO) – (Special Protection Areas – SPA) wyznaczone na podstawie Dyrektywy Rady 79/409/EWG w sprawie ochrony dzikich ptaków, tzw. "Ptasiej",
- specjalne obszary ochrony siedlisk (SOO) – (Special Areas of Conservation – SAC) wyznaczone na podstawie Dyrektywy Rady 92/43/EWG w sprawie ochrony siedlisk przyrodniczych oraz dzikiej fauny i flory, tzw. Siedliskowej, dla siedlisk przyrodniczych wymienionych w załączniku I oraz gatunków roślin i zwierząt wymienionych w załączniku II do Dyrektywy.

W 2004 roku Ministerstwo Środowiska, opracowało listę obszarów specjalnej ochrony ptaków oraz listę proponowanych obszarów o znaczeniu wspólnotowym (OZW) wymagających objęcia ich ochroną w formie specjalnych obszarów ochrony siedlisk (<http://natura2000.mos.gov.pl/natura2000/pl/>). W 2004 roku organizacje pozarządowe: Klub Przyrodników (KP), Ogólnopolskie Towarzystwo Ochrony Ptaków (OTOP), Polskie Towarzystwo Ochrony Przyrody „Salamandra” (PTOP) oraz WWF Polska, zaproponowały poszerzenie listy obszarów sieci Natura 2000, uznając, że sieć obszarów specjalnej ochrony siedlisk nie ujmuje w wystarczającym stopniu polskich zasobów siedlisk przyrodniczych. Poszerzona lista została zaprezentowana w opracowaniu p.n. *Propozycja optymalnej sieci obszarów Natura 2000 w Polsce – „Shadow List”* ([www.salamandra.org.pl](http://www.salamandra.org.pl)). Poszerzona lista została wstępnie zaakceptowana przez Ministerstwo Środowiska. W 2006 roku te same organizacje pozarządowe, zaproponowały dalsze poszerzenie listy obszarów sieci Natura 2000. Propozycje poszerzenia listy zostały zaprezentowane w opracowaniu p.n. *Aktualizacja Shadow List obszarów siedliskowych sieci Natura 2000 w Polsce. Aneks do raportu na temat reprezentatywności ujęcia gatunków i siedlisk przyrodniczych z Dyrektywy Siedliskowej* ([www.salamandra.org.pl](http://www.salamandra.org.pl)). Kolejne poszerzenie Shadow List nastąpiło w 2008 roku.

Obszary dodatkowe znajdujące się na Shadow List nie zostały zamieszczone na listach przekazanych przez Polskę do Komisji Europejskiej. Zgodnie jednak ze stanowiskiem Komisji Europejskiej dla wszystkich tych obszarów należy stosować postępowanie w sprawie oceny oddziaływania przedsięwzięcia lub planu na obszar Natura 2000.

Teren objęty Lokalnym Programem Rewitalizacji nie znajduje się na żadnym z obszarów ujętych na ogłoszonej przez Ministerstwo Środowiska liście obszarów sieci Natura 2000. Teren ten nie znajduje się również na żadnym z obszarów znajdujących się na Shadow List i to zarówno tej ogłoszonej w 2004 r. i zaakceptowanej przez Ministerstwo Środowiska jak i na tej ogłoszonej w roku 2006 i 2008. Lokalizację obszarów sieci Natura 2000 położonych najbliżej Pasłęka zamieszczono na rysunku 7.



**Rysunek 7.** Obszary sieci Natura 2000 w otoczeniu Pasłęka  
źródło: [www.kp.org.pl](http://www.kp.org.pl)

Z powyższej ilustracji jasno wynika, że Pasłęk jest dość znacznie oddalony od obszarów wchodzących w skład sieci Natura 2000. Najbliższy z nich – *Jezioro Drużno* (PLC280001) – jest położony w odległości około 8 kilometrów od zachodnich granic miasta. Jest to bardzo płytkie (około 0,8 m głębokości) eutroficzne jezioro, o daleko posuniętym procesie łądowacenia, o zabagnionych brzegach, z rozległymi trzcinowiskami i rozległymi płatami olsu. Bogata jest roślinność wodna zanurzona i pływająca, a przy brzegach szuwały. Poziom wody w jeziorze ulega silnym wahaniom, co jest wynikiem wahań poziomu wody w Zalewie Wiślanym, z którym ostoja łączy się poprzez rzekę Elbląg.

Jeziro Drużno jest ostoją ptasią o randze europejskiej E15. Występuje tu co najmniej 18 gatunków ptaków z Załącznika I Dyrektywy Rady 79/409/EWG, 7 gatunków z Polskiej Czerwonej Księgi (PCK). W okresie lęgowym obszar zasiedla:

- krakwa – 3%÷5% populacji krajowej (C3),
- gęgawa i rybitwa czarna – 2%÷3% populacji krajowej (C3, C6),
- rybitwa białowąsa (PCK) – powyżej 1% populacji krajowej (C6),
- rybitwa rzeczna – co najmniej 1% populacji krajowej (C3,C6),
- perkoz dwuczuby – j.w.,
- płaskonos – j.w.,
- brzęczka – j.w.,
- podróżniczek (PCK) – j.w.,
- zielonka (PCK) – j.w.

Stosunkowo licznie (C7) występują tu:

- bielik (PCK),
- kropiatka,
- krzyżówka.

W okresie wędrówek występuje tu:

- żuraw – poniżej 2% populacji szlaku wędrówkowego (C2),
- krakwa – ponad 2% populacji szlaku wędrówkowego (C3),
- płaskonos – powyżej 2% populacji szlaku wędrówkowego (C3),
- gęś zbożowa – około 1% populacji szlaku wędrówkowego (C3),
- gęś białoczelna (C3) – około 1% populacji szlaku wędrówkowego.

W stosunkowo dużych ilościach (C7) występują:

- gęgawa,
- krzyżówka,
- gągoł,
- świstun.

Ptaki wodno-błotne występują w koncentracjach powyżej 20000 osobników (C4). Jezioro jest przykładem półnaturalnego ekosystemu, gdyż zarówno jego wielkość jak i kształt jest wypadkową działań procesów naturalnych zachodzących w dolnej delcie Wisły i prowadzonej tu od kilku wieków gospodarki człowieka (obwałowania, osuszanie, systemy kanałów i rowów, polderyzacja). Bujna i różnorodna szata roślinna, a także specyficzne warunki fizyczne – silnie rozbudowana linia brzegowa, obecność wysp i kęp pływających – sprzyja występowaniu wielu gatunków ptaków i innych gatunków związanych z wodno-ładowym środowiskiem łącznie występują tu 4 typy siedlisk przyrodniczych z Załącznika I Dyrektywy Rady 92/43/EWG oraz 8 gatunków z Załącznika II. Gatunki wymienione w p. 3.3. z motywacją D to gatunki prawnie chronione w Polsce

Do podstawowych zagrożeń tego obszaru należy zaliczyć:

- Silne zanieczyszczenie pochodzenia rolniczego, komunalnego i przemysłowego,
- polowania w bezpośrednim otoczeniu rezerwatu,
- wypalanie trzcin w okresie wiosennym,
- intensywne kłusownictwo rybackie.

Realizacja Programu w żadnym stopniu nie zagraża więc obszarom chronionym.

### 3.11. ZABYTKI

Najciekawsze i unikatowe obiekty zabytkowe Pasłęka znajdują się głównie na terenie Starego Miasta w Pasłęku oraz okolicy. Do obiektów tych można zaliczyć:

- oryginalny układ przestrzenny Starego Miasta – Stare Miasto ma kształt czworoboku. Rynek Starego Miasta różni się od innych rynków powszechnie spotykanych w Polsce – ma kształt ulicowy (prostokątny), styl holenderski. Stanowi go długa, najszersza, najokazalsza – ulica Bolesława Chrobrego, ograniczona gotycko-barokowymi kamieniczkami. Równolegle do niej biegnie ulica A. Mickiewicza. Trzy, węższe ulice, prostopadłe do pierwszych: I. Krasickiego, H. Sienkiewicza, T. Kościuszki – tworzą prostokąt Starego Miasta.

- obwarowania miejskie – Stare Miasto otoczone jest murami obronnymi z XIV wieku, które zachowały się do dzisiaj niemal w całości. Ich długość wynosi około 1200m. Wzniesione zostały około 1320 roku i wzmocnione wieżami i basztami obronnymi. W średniowieczu istniały trzy bramy: Kamienna (Wysoka), Garncarska (obecnie nie istnieje) oraz Młyńska. Ponadto: jedna furta, pięć wież i liczne baszty. Baszta Prochowa znajduje się przy ulicy Firleja 18. Umocnienia zmodernizowano w XVII w. dodając po zewnętrznej stronie bastiony ziemne i fosy obronne.
- Brama Kamienna (Wysoka) – Główną bramą wjazdową na teren Starego Miasta od strony południowego-zachodu była gotycka Brama Kamienna zwana też Wysoką Wieżą. Została zbudowana około 1330 r. i była największą z bram miejskich. Brama przyozdobiona jest ostrołuczными blendami czyli płytkami wnękami w murze w formie okna. Bramę wieńczy trójdzielny szczyt ozdobiony sterczynami.
- Brama Młyńska – Położona na wschodzie miasta, łączyła dawniej miasto z osiedlem młyńskim. Zbudowana została w XIV w. Chociaż wchodziła w skład murów miejskich, była jednocześnie fragmentem umocnień zamkowych. W 1996 r. odrestaurowana na 700-lecie miasta przez Gminę Pasłęk oraz Towarzystwo Powiatowe Pr. Holland.
- Ratusz – Jest prawdziwą perłą gotyckiej oraz renesansowej architektury i zalicza się do najbardziej znaczących budowli tego rodzaju w dawnych Prusach Wschodnich. Zbudowany został ok. 1350 r. w stylu gotyckim i formie pudełkowej. Poważnie uszkodzony przez pożar w 1543 r., uzupełniony został w trakcie odbudowy z 1556 r. oryginalnymi podcieniami z gwiaździstym, późnorenesansowym sklepieniem.
- Kościół św. Bartłomieja – zbudowany został w latach 1330-1350, przy czym prezbiterium powstało wcześniej, około 1300 roku. Potężna wieża posiadała w latach 1752÷1792 piękny, barokowy hełm Wewnątrz okazały barokowy ołtarz z lat 1687 i 1692, fragmenty polichromii oraz wyposażenie z lat 1860÷1874.
- Kościół św. Józefa – Istniał już w 1408 roku. Początkowo był kościołem szpitalnym. Przebudowany w 1827 roku nosi cechy stylu neogotyckiego. Obecnie cerkiew greckokatolicka.
- Zamek – Na miejscu pruskiego grodu Passlock rozpoczęła się po 1280 r. budowa nowej warowni. Krzyżacy docenili znaczenie wzniesienia terenu i najpierw umocnili je prowizorycznymi fortyfikacjami. Po 1318 r. wzniesione zostały mury obronne i gmach główny zamku. Usytuowanie go wysoko ponad okolicą czyniło zeń jedną z najsilniejszych twierdz zakonnych. Czworoboczny zamek z wieżą (40x50 m) ukończony został w latach 1340-50. Od strony północnej i wschodniej dodatkowo chroniły go strome i opadające ku rzece zbocza, podczas gdy od zachodu i południa ochronę zapewniały mury, fosa i wysunięte w kierunku miasta przedzamcze. Po 1466 r. kompleks uzupełniony został o skrzydła zachodnie i wschodnie. Podobno zamek posiadał 3 km tunel, prowadzący z piwnic pod rzeką Wąską do majątku krzyżackiego w Robitach, który został zamurowany ok. 1900 r. Zamek został spalony w czasie ostatniej wojny. Odbudowany w 1972 roku mieści w swych murach wewnętrznych Urząd Miejski, Bibliotekę Miejską oraz Pasłęcki Ośrodek Kultury.
- Zbór ewangelicki i cerkiew prawosławna – Budynek pochodzący z wieków XVII i XVIII, położony obok zamienionego na park cmentarza.
- Zabytkowe kamienice mieszczarskie – Z XVIII i XIX zachowały się nieliczne po zniszczeniach wojennych na ulicach Dąbrowskiego, Sienkiewicza, Chrobrego, ks. Osińskiego.
- Park Ekologiczny im. Stanisława Pankalli w Pasłęku – Uroczy, malowniczy położony zakątek Pasłęka. Już na początku XX wieku był wykorzystywany jako miejsce wypoczynku i rekreacji przez szukających wytchnienia mieszkańców



miasta. Miejsce to, szczególnie obdarowane zostało przez naturę, zyskało wiele także wskutek przemyślanej działalności człowieka. Jeziorko miejskie, meandrująca niczym górski potok rzeka Wąska z bogatą fauną i licznymi dopływami, wąwozy, lasy, kanał, drogi, ścieżki, rzadkie gatunki roślin, krzewów i drzew tworzą jakże piękny, harmonijny obraz przyrody.

- Kanał Elbląski – Kanał zaprojektowany został przez inżyniera Georga Jakoba Steenke w 1837 roku dla potrzeb transportu towarów, zwłaszcza drewna i zboża. Wybudowany został latach 1844÷1876. Największym problemem technicznym było pokonanie ponad 99 metrowej różnicy poziomu wód między jeziorami Drużno pod Elblągiem, a jeziorem Piniewo. Steenke opracował niezwykle oryginalną koncepcję, która funkcjonuje do dziś w niezmienionej formie, zadziwiając kunsztem XIX wiecznej wiedzy inżynierskiej. Genialne rozwiązanie polegało na wybudowaniu, na trasie tego atrakcyjnego do dziś zabytku sztuki hydrograficznej, czterech śluz (Miłomłyn, Zielona, Mała Ruś i Ostróda) oraz pięciu pochylni (Buczyniec, Kały, Oleśnica, Jelenie, Całuny Nowe). Pochylnie niwelują różnicę poziomów wody o ponad 99 m. Statki pokonują pochylnie na specjalnych wózkach. Dziś Kanał stanowi wielką atrakcję turystyczną. W celu ochrony krajobrazu pojeziernego strefy przyległej do Kanału oraz ochrony jego urządzeń utworzono Obszar Chronionego Krajobrazu Kanału Elbląskiego.

Obszar rewitalizowany obejmuje swoim zasięgiem m.in. obiekty o szczególnych walorach historycznych i architektonicznych, m.in. Ratusz, mury obronne, kościół Św. Józefa, Kościół Św. Bartłomieja, Brama Młyńska, Brama Wysoka. Na obszarze tym znajduje się znaczna część zabytków nieruchomych wpisanych do rejestru zabytków znajdujących się na terenie miasta.

## 4. CECHY OBSZARU REWITALIZOWANEGO

Obszar miejski rewitalizowany obejmuje centralną część terenu zainwestowanego w mieście. Składa się z 4 stref:

- Osiedle Ogrodowa,
- Centrum,
- Stare Miasto,
- Przedmieście.

Wszystkie wskazane obszary wyróżniają się wyraźnym nasileniem niekorzystnych zjawisk, przejawiających się nie tylko w złym stanie infrastruktury i sytuacji mieszkaniowej, lecz także nagromadzeniem niekorzystnych zjawisk społecznych takich jak bezrobocie, wykluczenie społeczne i przestępczość. Ponadto wszystkie obszary pełnią ważne funkcje społeczno–gospodarcze mające wpływ na codzienne życie mieszkańców.

Obszar Osiedla (Strefa I) jest największym, który został przewidziany do rewitalizacji. Zamieszkiwany przez 5 079 mieszkańców obejmuje dzielnice mieszkaniowe takie jak:

- Osiedle Ogrodowa, na którym zamieszkuje ponad 3 tys. ludności,
- Osiedle Kolonia Robotnicza,
- Osiedle przy ul. Westerplatte.

Obszar pełni przede wszystkim funkcję społeczną: mieszkaniową, edukacyjną i zdrowotną oraz związaną z handlem. Przeważającą część strefy obejmuje Osiedle Ogrodowa, związana z mieszkalnictwem wielorodzinnym.

Osiedle Ogrodowa powstało pod koniec lat 60–tych. Na osiedlu zupełnie zanikły funkcje integracji społecznej. Tworzą się grupy tzw. trudnej młodzieży, które są skutkiem braku obiektów sportowo–rekreacyjnych, klubów i świetlic. Nie ma bezpiecznych placów zabaw. Obszar charakteryzuje się niską estetyką przestrzeni oraz zniszczoną i zaniedbaną zielenią. Na osiedlu mieszkańcy mają do czynienia z fatalnym stanem głównej infrastruktury drogowej, wewnątrzosiedlowej oraz ciągów komunikacji pieszej. Wzmożony jest ruch na głównych ulicach, tj. ul. Ogrodowej i 3 Maja. Ulice te łączą osiedla z centrum miasta i dworcem PKP/PKS, co powoduje znaczne uciążliwości, w tym przede wszystkim nadmierny hałas. Źródłem hałasu oraz niebezpieczeństw ruchu drogowego jest piractwo drogowe, przejazdy ciężkich samochodów dostawczych oraz autobusów. Na obszarze zlokalizowane są obiekty takie jak Zespół Szkół Powszechnych, Ośrodek Zdrowia oraz dworzec PKP/PKS. Obiekty te i ich otoczenie wymagają niezbędnych remontów. Według mapy przestępczości na obszarze tym dochodzi do licznych przestępstw. Odnotowano także największą liczbę wypadków. Zaplanowane i wdrożone działania w ramach rewitalizacji na terenie osiedla przyczynią się do stworzenia lepszej jakości zamieszkiwania i poprawy bezpieczeństwa. Dla młodzieży należy stworzyć warunki do spędzania wolnego czasu, w tym do integracji społecznej i uprawiania sportów.

Wyznaczając drugi obszar przewidziany do rewitalizacji (strefa II) – Centrum – brano pod uwagę przede wszystkim jego funkcję społeczną i gospodarczą. W tej części miasta znajduje się centralna część Pasłęka. W jej granicach znajdują się najważniejsze instytucje, gdzie koncentruje się aktywność mieszkańców. Zlokalizowane są tutaj obiekty handlowe, usług finansowych, Gimnazjum nr 1, Zespół Szkół, Komisariat Policji, Szpital Powiatowy. Pomimo centralnego położenia na terenie tym znajdują się zdegradowane i opuszczone obiekty byłego Gospodarstwa Ogrodniczego i laboratorium analitycznego. Na niską atrakcyjność przestrzenną obszaru ma chaotyczna zabudowa lat powojennych. W centrum brakuje miejsc postojowych. W niedalekiej odległości znajduje się cmentarz z przylegającym niezagospodarowanym parkiem, Wieżą Ciśnień i byłym obiektem internatu. Na terenie centrum występuje zniszczona i niewydolna infrastruktura techniczna kanalizacji deszczowej, która podczas obfitych opadów powoduje lokalne podtopienia i przedostawanie się zanieczyszczeń do środowiska. Konieczne jest zatem wprowadzenie na ten obszar nowych funkcji. Pobudzenie przedsiębiorczości na tym obszarze może przyczynić się do stworzenia nowych miejsc pracy.

Strefa III – Stare Miasto – jest obszarem dużego potencjału rozwojowego, który kumuluje jednocześnie wiele problemów w sferze społecznej, gospodarczej i przestrzennej. Stare Miasto jest szczególnie zagrożone pod względem ubóstwa i wykluczenia społecznego. Problemy te są na tym obszarze szczególnie wyraźne. Odsetek osób korzystających ze świadczeń społecznych wynosi tutaj 33,70% i zdecydowanie przewyższa średnią dla miasta, która wynosi około 21,31%. Występują tutaj niekorzystne tendencje związane z wykluczeniem społecznym. Szczególnie trudna sytuacja występuje na tzw. przedzamczu młyńskim (ul. Augustyna Steffena), gdzie w okolicy zamieszkałych baraków szerzą się zachowania patologiczne. Strefa Starego Miasta charakteryzuje się bardzo trudną sytuacją mieszkaniową. Większość budynków, często zabytkowych jest w złym stanie technicznym. Zamieszkują je osoby o bardzo niskich dochodach, co utrudnia jakiegokolwiek remonty. Pilnej interwencji wymaga infrastruktura techniczna, która funkcjonuje od czasów przedwojennych. Występują znaczne ubytki w oświetleniu oraz w kanalizacji sanitarnej i deszczowej. Podczas opadów dochodzi do lokalnych podtopień budynków mieszkalnych. Obecny stan licznych obiektów zabytkowych pozostawia wiele do życzenia. Natychmiastowej interwencji wymagają mury obronne, które ze względu na znaczne ubytki cegieł oraz pęknięcia grożą zawaleniem. Zabytek ten wymaga szerokich i kosztownych prac konserwatorskich. Zabytkowy charakter Starego Miasta został zniekształcony poprzez wprowadzenie elementów dysharmonicznych w postaci czterech punktowych budynków wielorodzinnych zlokalizowanych pomiędzy ulicami Chodkiewicza i Mickiewicza. Rehabilitacja tych obiektów mająca na celu zniwelowanie ich negatywnego wpływu na sylwetkę miasta będzie niezwykle trudnym zadaniem. Rehabilitacji wymagają również obiekty usługowo-handlowe zlokalizowane na rogu ulicy Kościuszki i Chrobrego, stanowiące element zupełnie obcy dla układu przestrzennego i wyrazu architektonicznego Starego Miasta. Obecnie Stare Miasto nie spełnia swoich funkcji. Stara zabudowa, zdegradowana przestrzeń i trudności natury społecznej powodują, że w nie wystarczającym stopniu podejmowana jest działalność małej gastronomii, usług finansowych i prawnych oraz handlu. Potencjał rozwojowy tego obszaru wynika z rozpoczętego procesu rewitalizacji. Zabytkowy układ urbanistyczny, wiele ciekawych i unikatowych zabytków (Bramę Wysoką, Bramę Młyńską, Ratusz, Kościół św. Bartłomieja, zabytkowe kamienice mieszczańskie) może przyczynić się do zwiększenia atrakcyjności Starego Miasta. Oferta kulturalna, obiekty gastronomiczne i hotelowe będą impulsem do ożywienia społeczno-gospodarczego.

Obszar Strefy IV – Przedmieście – położony na obrzeżach miasta w znacznej odległości od centrum. Obejmuje dzielnice „Północ” oraz „Zarzecze”. Na terenie strefy oprócz funkcji mieszkaniowych zlokalizowana jest drobna działalność gospodarcza (przemysł, warsztaty naprawcze), edukacyjna (Szkoła Podstawowa nr 2) i sportowo–rekreacyjna (Stadion Miejski). Obszar ten charakteryzuje się dużą uciążliwością dla mieszkańców, między innymi ze względu na znaczną odległość od centrum Pasłęka, które jest głównym ośrodkiem koncentrującym podstawowe usługi dla mieszkańców. Poza drobnym handlem, na terenie Strefy Przedmieście, nie występują żadne inne punkty świadczące podstawowe usługi dla mieszkańców tego obszaru. Główną osią komunikacyjną dzielnicy „Północ” jest ulica Sprzymierzonych, która pełni funkcję obsługi ruchu drogi wojewódzkiej nr 513 (kierunek Orneta, Lidzbark Warmiński, Bezledy) z drogą krajową nr 7 (Gdańsk – Warszawa). Stan techniczny ulicy jest zły i zagraża bezpieczeństwu mieszkańców. Ulica Sprzymierzonych stanowi tranzytową oś komunikacyjną ciężkiego transportu, zwłaszcza „tirów” w kierunku granicy z Obwodem Kaliningradzkim w Bezledach. Na obszarze Przedmieścia położony jest atrakcyjny teren Szkoły Podstawowej nr 2 wraz z zapleczem (sala gimnastyczna, boiska przyszkolne, amfiteatr, Miejski Dom Kultury) oraz przylegającym Stadionem Miejskim. Z upływem czasu obiekty te uległy znacznej dekapitalizacji i utraciły swoje funkcje. Od lat nie funkcjonuje np. przyległa do szkoły strzelnica sportowa oraz tor saneczkarski. Również obiekt Stadionu Miejskiego pomimo wielu doraźnych remontów wymaga dostosowania do pełnienia odpowiednich funkcji sportowo-rekreacyjnych. Obie dzielnice zakwalifikowane do obszaru Przedmieścia borykają się także z wieloma problemami natury społecznej. Wyższy niż dla średniej miasta jest wskaźnik osób korzystających z pomocy społecznej



(23,65% mieszkańców). Według Komisariatu Policji w 2006 r. na tym terenie zanotowano wiele wykroczeń prawa, m. in.: przestępstw przeciwko życiu, uszkodzeń mienia oraz kradzieży. Często dochodzi do licznych interwencji domowych. Uwarunkowania obszaru Przedmieścia stwarzają pewny potencjał do poprawy jakości życia mieszkańców tego obszaru jak i całego miasta. W niedalekiej odległości strefy Przedmieście na obrzeżach miasta rozpoczęta została inwestycja związana z budową pełnowymiarowego pola golfowego. Stwarzając zaplecze dla tak atrakcyjnej inwestycji poprzez odpowiednio zagospodarowane obiekty i tereny sportowo–rekreacyjne istnieje możliwość przywrócenia dotychczasowych funkcji obszaru i nadanie zupełnie nowych, dostosowanych do wymagającego odbiorcy. Obszar może zaoferować warunki do rozwoju turystyki specjalistycznej, organizacji obozów, kolonii i prestiżowych zawodów sportowych.

Liczba mieszkańców obszaru rewitalizacyjnego (Strefa I + Strefa II + Strefa III + strefa IV) wynosi 8900 osób i stanowi około 73% mieszkańców miasta Pasłęk. Najwięcej osób zamieszkuje Strefę I – Osiedla tj. osiedle „Kolonía Robotnicza”, osiedle „Ogrodowa” z ulicami Ogrodowa, 11 Listopada, Spółdzielcza, obszar ulicy 3 Maja z granicą na północnej części, obszar dworca PKP i PKS wraz z przyległym skwerem, wschodnią część ulicy Westerplatte z obszarem spółdzielni mieszkaniowej, obszar ulicy Polnej, Plac Grunwaldzki, ulicę Drzymały.

Osoby korzystające z zasiłków Miejskiego Ośrodka Pomocy Społecznej na obszarze rewitalizacji to 1748 osób. Obszarem szczególnie zagrożonym wysokim poziomem ubóstwa i wykluczenia jest obszar III Stare Miasto. Problemy te są na tym obszarze szczególnie wyraźne. Odsetek osób korzystających ze świadczeń społecznych wynosi tutaj 33,70% i zdecydowanie przewyższa średnią dla miasta, która wynosi ok. 21,31%. Również obszar II Centrum i obszar IV Przedmieście charakteryzuje się dużą liczbą osób zagrożonych marginalizacją (odpowiednio 21,39% i 23,65%).

W Pasłęku występuje zjawisko bezrobocia strukturalnego. W strukturze osób bezrobotnych Pasłęka największa liczba osób pozostaje bez pracy w okresie 24 miesięcy i dłużej. W 2006 r. osoby te stanowiły 24% ogółu bezrobotnych. Analiza poziomu długotrwałego bezrobocia, tj. osób poszukujących pracy 13 miesięcy i dłużej, wykazała, że osoby długotrwale bezrobotne w Pasłęku stanowią ponad 40% ogółu osób pozostających bez zatrudnienia. Sytuacja taka determinuje procesy na rynku pracy. Osoby długotrwale bezrobotne stanowią jednocześnie 7,53% ludności aktywnej zawodowo (wiek produkcyjny).

W ramach bezpieczeństwa publicznego największej interwencji (1017 w 2006r.) zanotowano w Strefie I, głównie w rejonie dworca PKP/PKS przy ulicy Westerplatte i skrzyżowania z ul. 3 Maja wraz z przyległymi sklepami nocnymi i stacją paliw oraz w rejonie osiedla „Ogrodowa”. Były to głównie kradzieże (19) i włamania (13). Pod względem przestępczości na drugim miejscu znajdują się ulice Strefy II, potem Strefy III. Najbardziej bezpieczną częścią rewitalizowanego obszaru jest Strefa IV.

Na obszarze tym znajduje się znaczna część zabytków nieruchomych wpisanych do rejestru zabytków znajdujących się na terenie miasta.

## 5. ODDZIAŁYWANIE NA ŚRODOWISKO

Realizacja projektów wyspecyfikowanych w Lokalnym Programie Rewitalizacji będzie polegała na wykonaniu szeregu zadań, głównie inwestycyjnych, które będą ingerować w środowisko głównie na etapie ich realizacji, powodując przejściowe uciążliwości (np. zajęcie pasa drogowego w związku z wymianą sieci, emisja hałasu).

Na etapie użytkowania należy oczekiwać braku oddziaływania na środowisko, albo wręcz poprawy w stosunku do stanu obecnego (poprawa izolacyjności cieplnej budynków, remont nawierzchni dróg skutkujący obniżeniem hałasu generowanego przez pojazdy, remont chodników skutkujący poprawą bezpieczeństwa pieszych). W ramach Lokalnego Programu Rewitalizacji nie planuje się budowy lub modernizacji obiektów zaliczanych do przedsięwzięć mogących znacząco oddziaływać na środowisko zgodnie z rozporządzeniem Rady Ministrów z dnia 9 listopada 2004 roku w sprawie określenia rodzajów przedsięwzięć mogących znacząco oddziaływać na środowisko oraz szczegółowych uwarunkowań związanych z kwalifikowaniem przedsięwzięcia do sporządzenia raportu o oddziaływaniu na środowisko (Dz. U. Nr 257, poz. 2573).

### 5.1. ZADANIA ZWIĄZANE Z INFRASTRUKTURĄ ZEWNĘTRZNĄ

W ramach Lokalnego Programu Rewitalizacji przewidziano prace związane m.in. z:

- przebudową placów, przebudową ulic i chodników,
- modernizacją odcinków ulic: Aptecznej, Chodkiewicza, Firleja, Sienkiewicza, Podwale, Ogrodowa, Osińskiego, 3-go Maja, Polnej, Gdańskiej,
- modernizacją odcinków chodników przy ulicach: Aptecznej, Chodkiewicza, Firleja, Sienkiewicza, Podwale, Ogrodowa, Osińskiego, 3-go Maja, Gdańskiej, Westerplatte
- systemem monitoringu, itp.

Zakres prac w obrębie każdego obiektu zostanie określony w ramach indywidualnych projektów.

#### 5.1.1. ETAP REALIZACJI ZADAŃ

##### 5.1.1.1. Powietrze atmosferyczne

Wpływ na stan zanieczyszczenia powietrza atmosferycznego na etapie budowy będzie związany bezpośrednio z przyjętą technologią robót oraz z fazą inwestycji. Podczas budowy zagrożenie dla powietrza atmosferycznego będą stanowiły zanieczyszczenia pochodzące z:

- eksploatacji sprzętu wykorzystywanego podczas budowy,
- terenów składowych,
- prowadzenia robót ziemnych.

Określenie skali oddziaływania i zasięgu występowania określonych stężeń danej substancji w celu oceny jakości powietrza według obowiązujących standardów nie jest możliwe, ani celowe. Z punktu widzenia prawa stosunkowo krótkotrwałe oddziaływanie związane z pracami budowlanymi nie podlega normowaniu (w ramach którego można ustalić wielkość emisji dopuszczalnej), ale przecież nie jest obojętne dla ludzi przebywających w pobliżu, szczególnie mieszkańców okolicznych domów.

W celu ograniczenia negatywnego wpływu sprzętu i środków transportu na środowisko należy zadbać o ich prawidłową eksploatację i właściwą konserwację. Maszyny i pojazdy nie powinny być przeciążane oraz eksploatowane na najwyższych obrotach silników, gdyż zwiększa to emisję spalin. Sprzęt używany podczas robót powinien spełniać wymagania, odnośnie ochrony przed hałasem i gazami spalinowymi, podane w przedmiotowych rozporządzeniach i normach.

### 5.1.1.2. Hałas

W większości robót budowlanych wykorzystywany będzie sprzęt stanowiący źródło hałasu i drgań (maszyny budowlane oraz środki transportu). Emitowany hałas będzie oddziaływał na okolicznych mieszkańców oraz ludzi przebywających chwilowo w rejonie inwestycji.

Urządzenia stosowane przy pracach powinny spełniać kryteria dotyczące ich mocy akustycznej, wynikające z przepisów prawa. Obecnie w tym względzie obowiązuje Rozporządzenie Ministra Gospodarki z dnia 21 grudnia 2005 r. w sprawie zasadniczych wymagań dla urządzeń używanych na zewnątrz pomieszczeń w zakresie emisji hałasu do środowiska (Dz. U. Nr 263, poz. 2202, zm.: Dz. U. 2006.32.223, 2007.105.718). Normy obowiązujące dla urządzeń nowych mają na celu ochronę słuchu pracowników, a także osób postronnych. Spełnianie tych kryteriów nie spowoduje całkowitej eliminacji uciążliwości hałasowych na terenach otaczających plac budowy, należy jednak pamiętać, że proces budowlany będzie ograniczony w czasie, a po jego zakończeniu wszystkie niedogodności (w tym akustyczne) ustaną.

W celu ograniczenia uciążliwości powodowanych hałasem, użytkowanie sprzętu powinno odbywać się tylko w porze dziennej a czas pracy urządzeń szczególnie hałaśliwych należy ograniczać do minimum wymaganego technologią. Ograniczenie emitowanego hałasu oraz wibracji można także osiągnąć poprzez:

- obudowę części lub całości maszyny osłonami akustycznymi,
- zastosowanie elementów amortyzujących, np. elastycznych podkładek,
- zastosowanie wysokiej jakości tłumików w silnikach spalinowych.

### 5.1.1.3. Roślinność

Realizacja poszczególnych zadań może wymagać wycinki drzew lub krzewów kolidujących z inwestycjami. Należy dążyć do zachowania jak największej ilości roślinności. Z całą pewnością realizacja zadań będzie prowadzona w bezpośrednim sąsiedztwie drzew i krzewów.

Drzewa, które znajdują się w bezpośredniej bliskości wykopu lub drogi dojazdowej do niego mogą być zagrożone. Do podstawowych zagrożeń należą:

- możliwość mechanicznego uszkodzenia pni drzew,
- możliwość mechanicznego uszkodzenia płytko usytuowanych korzeni drzew,
- możliwość przesuszenia lub przemarzania korzeni,
- możliwość nadmiernego zagęszczenia gruntu poprzez maszyny i pojazdy.

Podczas organizacji placu budowy oraz robót ziemnych należy pamiętać, że strefa odpowiadająca powierzchni rzutu korony drzewa, powiększonemu o 20%, powinna podlegać ochronie ze względu na to, iż w jej zasięgu znajdują się aktywne korzenie, zaopatrujące drzewo w wodę i składniki odżywcze. W obrębie tej strefy należy ograniczyć prace do niezbędnego minimum. A w przypadku wystąpienia konieczności ich przeprowadzenia należy wykonywać je z daleko idącą ostrożnością, eliminując np. sprzęt ciężki.

W celu ochrony drzew przed ewentualnym uszkodzeniem, podczas prowadzenia robót należy:

- osłaniać pnie drzew rosnących w bezpośrednim sąsiedztwie przeprowadzanych robót ziemnych – do tego celu można wykorzystać tkaninę jutową, maty słomiane lub trzciniowe oraz deski połączone drutem,
- roboty ziemne w obrębie systemu korzeniowego, w miarę możliwości, wykonywać ręcznie (zgodnie z art. 82 **Ustawy o ochronie przyrody**),
- odsłonięte korzenie drzew, w celu zabezpieczenia przed nadmiernym wysuszeniem (lato) lub przemarzeniem (zima) osłaniać matami ze słomy, tkanin workowatych lub torfem,
- zadbać o to, aby bezpośrednio pod koronami drzew nie były składowane materiały budowlane oraz ziemia z wykopów, gdyż uniemożliwia to wymianę gazową między powietrzem i glebą, co w konsekwencji może doprowadzić do zamierania i gnicia korzeni; ponadto wody opadowe mogą wypłukiwać z

materiałów budowlanych (cement, wapno) zanieczyszczenia szkodliwe dla roślinności.

Najbardziej niebezpieczne dla roślin jest wykonywanie prac ziemnych latem (przesuszenie) oraz zimą (przemarznięcie). Najbezpieczniej jest prowadzić te prace, gdy rośliny znajdują się w okresie spoczynku. Zaleca się zatem by, w miarę możliwości prace związane z wykonaniem projektowanych sieci kanalizacyjnych, pompowni ścieków sanitarnych, były prowadzone w okresie spoczynku drzew. Zwłaszcza w miejscach, w których drzewa znajdują się w bezpośrednim sąsiedztwie planowanych do wykonania obiektów.

#### **5.1.1.4. Grunty, wody gruntowe, wody powierzchniowe oraz gospodarka wodno-ściekowa**

Niebezpieczeństwo zanieczyszczenia gruntów substancjami ropopochodnymi pochodzącymi ze sprzętu budowlanego i środków transportu na placu budowy istnieje zawsze. Aby je zminimalizować zaplecze budowy, na którym będzie parkował ten sprzęt powinno zostać zorganizowane na terenie utwardzonym i odwadnianym, albo – w razie niemożności znalezienia takiego terenu – na terenie nieutwardzonym, lecz zabezpieczonym warstwą nieprzepuszczalną.

Na etapie opracowania organizacji budowy powinno się uwzględnić doprowadzenie na teren budowy wody do celów technologicznych i sanitarnych oraz zapewnić odpowiednie warunki sanitarne pracownikom (np. poprzez ustawienie kabin ustępowych typu Toi-Toi lub udostępnienie sanitariatów na terenie remontowanego obiektu).

#### **5.1.1.5. Odpady**

Na etapie budowy projektowanych obiektów będą powstawały odpady związane z:

- pracami ziemnymi,
- użytkowaniem sprzętu budowlanego,
- funkcjonowaniem zaplecza socjalnego dla pracowników.

Wskazane jest prowadzenie robót budowlanych w oparciu o nowoczesne technologie, a powstałe w trakcie budowy odpady powinny być w miarę możliwości wtórnie wykorzystywane bądź usuwane zgodnie z obowiązującymi przepisami dotyczącymi wykonywania robót budowlanych.

Na terenie budowy mogą powstawać następujące typy odpadów:

- beton i gruz z rozbiórek,
- złom stalowy,
- żwir, kostka granitowa, asfalt,
- gleba i grunt z wykopów zanieczyszczony substancjami niebezpiecznymi,
- zużyte oleje z konserwacji maszyn budowlanych,
- zużyte czyściwo i ubrania ochronne,
- opakowania zawierające pozostałości olejów lub nimi zanieczyszczone,
- niesegregowane (zmieszane) odpady komunalne.

Nie przewiduje się powstawania odpadów azbestowych lub zawierających azbest. Gdyby jednak stwierdzono obecność azbestu – prace polegające na usuwaniu lub naprawie starych pokryć azbestowych mogą być wykonywane wyłącznie przez firmy posiadające odpowiednie wyposażenie techniczne oraz zatrudniające odpowiednio przeszkolonych pracowników. Wykonawca musi posiadać zezwolenie (pozwolenia, decyzję zatwierdzenia programu gospodarowania odpadami niebezpiecznymi) na prowadzenie działalności, w wyniku której powstają niebezpieczne odpady. Prace należy prowadzić w taki sposób, aby w możliwie największym stopniu ograniczyć uwalnianie się azbestu, np. poprzez nawilżanie wodą wyrobów azbestowych wodą lub poprzez zastosowanie specjalnych środków "unieszkodliwiających" azbest podczas jego usuwania, wnikających w głąb materiału, impregnujących i wiążących włókna, a tym samym uniemożliwiających ich uwalnianie. Tam, gdzie jest to możliwe, powinno się demontować całe wyroby (płyty, rury), starając się ich przy tym nie uszkodzić. Miejsce, w którym prowadzi się prace polegające na naprawie lub

usuwaniu azbestu, należy odizolować od otoczenia specjalnymi osłonami. Powinny również znaleźć się tam tablice ostrzegawcze o treści: "Uwaga! Zagrożenie azbestem. Osobom nieupoważnionym wstęp wzbroniony". Wszystkie zdemontowane wyroby muszą być składowane w opakowaniach z folii polietylenowej (grubszej niż 0,2 mm), w pomieszczeniach zabezpieczonych przed dostępem osób niepowołanych. Po zakończeniu prac polegających na usunięciu azbestu (o łącznej powierzchni nie przekraczającej 500 m<sup>2</sup>) ich wykonawca ma obowiązek złożyć właścicielowi budynku pisemne oświadczenie, że przeprowadził prace z zachowaniem właściwych przepisów technicznych i sanitarnych oraz oczyścił cały teren z azbestu. Oświadczenie takie należy przechowywać przez co najmniej 5 lat.

Powstałe w trakcie budowy odpady powinny być w miarę możliwości wtórnie wykorzystywane bądź usuwane zgodnie z obowiązującymi przepisami dotyczącymi wykonywania robót budowlanych. Maksymalne wykorzystanie tego typu odpadów możliwe jest tylko przy odpowiednio zaprogramowanym systemie ich gromadzenia i usuwania. Planując organizację placu budowy należy więc przewidzieć selektywne gromadzenie odpadów z podziałem na składniki mające charakter surowców wtórnych. Selektywnie należy również wywozić te odpady do zakładu przetwórczego lub na składowisko.

Zgodnie z obowiązującymi przepisami każdy rodzaj odpadów niebezpiecznych powinien być gromadzony i przechowywany oddzielnie. Transport odpadów niebezpiecznych z miejsc ich powstawania do miejsc ich odzysku lub unieszkodliwiania powinien się odbywać z zachowaniem przepisów obowiązujących przy transporcie materiałów niebezpiecznych.

### **5.1.2. ETAP EKSPLOATACJI**

Eksploatacja zmodernizowanych obiektów będzie w sposób znikomy oddziaływać na środowisko.

#### **5.1.2.1. Powietrze atmosferyczne**

Odcinek drogowy jest źródłem emisji do powietrza gazów i pyłów. Pochodzą one ze spalania paliw, ścierania opon i nawierzchni drogowej, także okładzin hamulcowych oraz jako wycieki ze skrzyni korbowej, zbiornika paliwa i innych części pojazdu.

Realizacja zadań w zakresie modernizacji dróg będzie miała słaby wpływ na stan powietrza. Natężenie ruchu na ulicach „wewnętrznych” jest niewielkie, przy czym w ruchu uczestniczą niemal wyłącznie pojazdy lekkie, które charakteryzuje niski wskaźnik emisji. Po remoncie nawierzchni poprawi się płynność ruchu więc teoretycznie można oczekiwać spadku emisji, ale zmiany te nie przełożą się w zauważalnym stopniu na poziomy substancji w powietrzu.

Eksploatacja sieci wodociągowej ani kanalizacyjnej nie będzie miała wpływu na stan powietrza.

#### **5.1.2.2. Hałas**

Na etapie eksploatacji źródłami hałasu będą samochody poruszające się po zmodernizowanych odcinkach dróg. Należy przypuszczać, że wymiana nawierzchni przyczyni się do zmniejszenia uciążliwości hałasowych za sprawą dwóch czynników:

- mniejszy hałas na styku opona – nawierzchnia,
- mniejszy hałas po ograniczeniu zakłóceń w płynności jazdy, jakie są typowe dla jazdy potoku pojazdów po drodze o zniszczonej nawierzchni.

Eksploatacja podziemnych sieci wodociągowej ani kanalizacyjnej nie będzie stanowiła źródła hałasu.

#### **5.1.2.3. Gospodarka wodno–ściekowa**

Inwestycje drogowe nie generują zapotrzebowania na wodę (pomijając sporadyczne splukiwanie nawierzchni przez służby miejskie) i nie generuje ścieków innych, niż wody opadowe i roztopowe. Te ostatnie mogą być zanieczyszczone środkami stosowanymi przy zimowym utrzymaniu: piaskiem, solą kamienną i innymi preparatami.

Uporządkowanie kanalizacji deszczowej a także remont spękanych nawierzchni dróg i chodników (który je uszczelni) spowodują pewien – ale nieistotny w skali miasta – wzrost zarówno ilości ścieków deszczowych, jak i odprowadzanych z nimi ładunków.

Zanieczyszczenia zawarte w ściekach nie stanowią bezpośredniego zagrożenia dla środowiska, ponieważ będą transportowane w szczelnych przewodach kanalizacyjnych, a następnie zostaną poddane procesowi oczyszczania ścieków. Ścieki oczyszczone nie stanowią szczególnego zagrożenia dla stanu czystości odbiornika.

Eksploatacja sieci poddanych gruntownej modernizacji (a w szczególności jej odcinków wymienionych na nowe) oznacza racjonalizację gospodarki wodno-ściekowej. Obecnie występujący problem nieszczelności sieci kanalizacyjnych i związany z tym problem skażenia środowiska gruntowego zostanie wyeliminowany.

#### **5.1.2.4. Odpady**

W związku z budową nowych nawierzchni utwardzonych pojawią się (powinny się pojawić) odpady z utrzymania czystości na tych chodnikach i ścieżkach rowerowych. Ilość tych odpadów będzie niewielka (nawet przy założeniu, że gospodarz terenu będzie sumiennie realizował obowiązki, wynikające z przepisów prawa obowiązujących w tym zakresie).

Eksploatacja sieci wodociągowej ani kanalizacyjnej nie będzie miała generowała odpadów. Odpady wystąpią jedynie w związku z okresowymi remontami. Podczas czyszczenia sieci kanalizacyjnych odpady nie powstają – osad jest splukiwany pod ciśnieniem i zostaje odprowadzony ciągiem kanalizacji do oczyszczalni ścieków. Inna możliwość przy zastosowaniu specjalistycznych urządzeń to wypompowanie szlamu z odcinka sieci kanalizacyjnej poddawanego czyszczeniu. W takim razie odpad (szlam) jest wywożony w zbiorniku tego pojazdu.

## **5.2. MODERNIZACJE I REWITALIZACJE**

W ramach Lokalnego Programu Rewitalizacji przewidziano prace remontowe i modernizacyjne zdegradowanej substancji mieszkaniowej obejmujące termomodernizację (np. docieplenie ścian, wymiana okien, wymiana pokrycia dachu), remonty klatek schodowych, przewiduje się także remonty zabytkowych obiektów sakralnych i murów obronnych.

### **5.2.1. ETAP REALIZACJI ZADAŃ**

#### **5.2.1.1. Powietrze atmosferyczne**

Wpływ na stan zanieczyszczenia powietrza atmosferycznego na etapie budowy będzie związany bezpośrednio z przyjętą technologią robót oraz z fazą inwestycji. Użycie środków transportu ciężarowego, prace budowlane (szczególnie prace przy elewacjach) nie pozostają bez wpływu na zapylenie powietrza, możliwe jest także lokalne podwyższenie stężeń niektórych substancji gazowych. Dotyczy to w szczególności substancji emitowanych z silników spalinowych (transport i maszyny robocze), prac spawalniczych (gazy i pyły), prac malarskich (lotne związki organiczne) i innych.

Określenie skali oddziaływania i zasięgu występowania określonych stężeń danej substancji w celu oceny jakości powietrza według obowiązujących standardów nie jest możliwe, ani celowe. Z punktu widzenia prawa stosunkowo krótkotrwałe oddziaływanie związane z pracami budowlanymi nie podlega normowaniu (w ramach którego można ustalić wielkość emisji dopuszczalnej), ale przecież nie jest obojętne dla ludzi przebywających w pobliżu, szczególnie mieszkańców okolicznych domów.

W celu ograniczenia negatywnego wpływu sprzętu i środków transportu na środowisko należy zadbać o ich prawidłową eksploatację i właściwą konserwację. Maszyny i pojazdy nie powinny być przeciążane oraz eksploatowane na najwyższych obrotach silników, gdyż zwiększa to emisję spalin. Sprzęt używany podczas robót powinien spełniać

wymagania, odnośnie ochrony przed hałasem i gazami spalinowymi, podane w przedmiotowych rozporządzeniach i normach.

#### **5.2.1.2. Hałas**

W większości robót budowlanych wykorzystywany będzie sprzęt stanowiący źródło hałasu i drgań (maszyny budowlane oraz środki transportu). Emitowany hałas będzie oddziaływał na okolicznych mieszkańców oraz ludzi przebywających chwilowo w rejonie inwestycji.

Urządzenia stosowane przy pracach powinny spełniać kryteria dotyczące ich mocy akustycznej, wynikające z przepisów prawa. Obecnie w tym względzie obowiązuje Rozporządzenie Ministra Gospodarki z dnia 21 grudnia 2005 r. w sprawie zasadniczych wymagań dla urządzeń używanych na zewnątrz pomieszczeń w zakresie emisji hałasu do środowiska (Dz. U. Nr 263, poz. 2202, zm.: Dz. U. 2006.32.223, 2007.105.718). Normy obowiązujące dla urządzeń nowych mają na celu ochronę słuchu pracowników, a także osób postronnych. Spełnianie tych kryteriów nie spowoduje całkowitej eliminacji uciążliwości hałasowych na terenach otaczających plac budowy, należy jednak pamiętać, że proces budowlany będzie ograniczony w czasie, a po jego zakończeniu wszystkie niedogodności (w tym akustyczne) ustaną.

W celu ograniczenia uciążliwości powodowanych hałasem, użytkowanie sprzętu powinno odbywać się tylko w porze dziennej a czas pracy urządzeń szczególnie hałaśliwych należy ograniczać do minimum wymaganego technologią. Ograniczenie emitowanego hałasu oraz wibracji można także osiągnąć poprzez:

- obudowę części lub całości maszyny osłonami akustycznymi,
- zastosowanie elementów amortyzujących, np. elastycznych podkładek,
- zastosowanie wysokiej jakości tłumików w silnikach spalinowych.

#### **5.2.1.3. Grunty, wody gruntowe, wody powierzchniowe oraz gospodarka wodno-ściekowa**

Niebezpieczeństwo zanieczyszczenia gruntów substancjami ropopochodnymi pochodzącymi ze sprzętu budowlanego i środków transportu na placu budowy istnieje zawsze. Aby je zminimalizować zaplecze budowy, na którym będzie parkował ten sprzęt powinno zostać zorganizowane na terenie utwardzonym i odwadnianym, albo – w razie niemożności znalezienia takiego terenu – na terenie nieutwardzonym, lecz zabezpieczonym warstwą nieprzepuszczalną.

Na etapie opracowania organizacji budowy powinno się uwzględnić doprowadzenie na teren budowy wody do celów technologicznych i sanitarnych oraz zapewnić odpowiednie warunki sanitarne pracownikom (np. poprzez ustawienie kabin ustępowych typu Toi-Toi lub udostępnienie sanitariatów na terenie remontowanego obiektu).

#### **5.2.1.4. Odpady**

Wskazane jest prowadzenie robót budowlanych w oparciu o nowoczesne technologie, a powstałe w trakcie budowy odpady powinny być w miarę możliwości wtórnice wykorzystywane bądź usuwane zgodnie z obowiązującymi przepisami dotyczącymi wykonywania robót budowlanych.

Na terenie budowy mogą powstawać następujące typy odpadów:

- papa,
- beton, tynki i gruz z rozbiórek,
- złom stalowy,
- żwir, kostka granitowa, asfalt,
- zużyte oleje z konserwacji maszyn budowlanych,
- zużyte czyściwo i ubrania ochronne,
- opakowania zawierające pozostałości olejów lub nimi zanieczyszczone,
- niesegregowane (zmieszane) odpady komunalne.

Nie przewiduje się powstawania odpadów azbestowych lub zawierających azbest. Gdyby jednak stwierdzono obecność azbestu – prace polegające na usuwaniu lub naprawie starych pokryć azbestowych mogą być wykonywane wyłącznie przez firmy posiadające odpowiednie wyposażenie techniczne oraz zatrudniające odpowiednio przeszkolonych pracowników. Wykonawca musi posiadać zezwolenie (pozwolenia, decyzję zatwierdzenia programu gospodarowania odpadami niebezpiecznymi) na prowadzenie działalności, w wyniku której powstają niebezpieczne odpady. Prace należy prowadzić w taki sposób, aby w możliwie największym stopniu ograniczyć uwalnianie się azbestu, np. poprzez nawilżanie wodą wyrobów azbestowych wodą lub poprzez zastosowanie specjalnych środków "unieszkodliwiających" azbest podczas jego usuwania, wnikających w głąb materiału, impregnujących i wiążących włókna, a tym samym uniemożliwiających ich uwalnianie. Tam, gdzie jest to możliwe, powinno się demontować całe wyroby (płyty, rury), starając się ich przy tym nie uszkodzić. Miejsce, w którym prowadzi się prace polegające na naprawie lub usuwaniu azbestu, należy odizolować od otoczenia specjalnymi osłonami. Powinny również znaleźć się tam tablice ostrzegawcze o treści: "Uwaga! Zagrożenie azbestem. Osobom nieupoważnionym wstęp wzbroniony". Wszystkie zdemontowane wyroby muszą być składowane w opakowaniach z folii polietylenowej (grubszej niż 0,2 mm), w pomieszczeniach zabezpieczonych przed dostępem osób niepowołanych. Po zakończeniu prac polegających na usunięciu azbestu (o łącznej powierzchni nie przekraczającej 500 m<sup>2</sup>) ich wykonawca ma obowiązek złożyć właścicielowi budynku pisemne oświadczenie, że przeprowadził prace z zachowaniem właściwych przepisów technicznych i sanitarnych oraz oczyścił cały teren z azbestu. Oświadczenie takie należy przechowywać przez co najmniej 5 lat.

Powstałe w trakcie budowy odpady powinny być w miarę możliwości wtórnie wykorzystywane bądź usuwane zgodnie z obowiązującymi przepisami dotyczącymi wykonywania robót budowlanych. Maksymalne wykorzystanie tego typu odpadów możliwe jest tylko przy odpowiednio zaprogramowanym systemie ich gromadzenia i usuwania. Planując organizację placu budowy należy więc przewidzieć selektywne gromadzenie odpadów z podziałem na składniki mające charakter surowców wtórnych. Selektywnie należy również wywozić te odpady do zakładu przetwórczego lub na składowisko.

Zgodnie z obowiązującymi przepisami każdy rodzaj odpadów niebezpiecznych powinien być gromadzony i przechowywany oddzielnie. Transport odpadów niebezpiecznych z miejsc ich powstawania do miejsc ich odzysku lub unieszkodliwiania powinien się odbywać z zachowaniem przepisów obowiązujących przy transporcie materiałów niebezpiecznych.

### **5.2.2. ETAP EKSPLOATACJI**

Eksploatacja zmodernizowanych obiektów będzie w sposób znikomy oddziaływać na środowisko.

#### **5.2.2.1. Powietrze atmosferyczne**

W części rewitalizowanych budynków nastąpi zmiana sposobu ogrzewania - z lokalnych palenisk domowych na centralne ogrzewanie zasilane z lokalnych kotłowni gazowych. Przyczyni się to do osiągnięcia efektu ekologicznego. W piecach spalane jest najczęściej paliwo stałe o niskiej jakości z niewielką sprawnością, w związku z czym konieczne jest spalanie większych ilości paliwa, co z kolei prowadzi do nadmiernej emisji zanieczyszczeń. Po modernizacji w budynkach źródłem ciepła będzie gaz ziemny - w chwili obecnej najczystsze źródło energii. Spalanie go - niezależnie od tego, gdzie się odbywa - powoduje najmniejszą emisję zanieczyszczeń. Oprócz zmiany sposobu ogrzewania nastąpi znaczna poprawa parametrów izolacyjnych zewnętrznych przegród budowlanych (ocieplenie ścian) zmniejszą się straty ciepła, a tym samym obniży zapotrzebowanie na ciepło. W konsekwencji tych działań wielkość emisji zanieczyszczeń do powietrza zmaleje. Przedsięwzięcie ma charakter proekologiczny, wiąże się bezpośrednio ze zmniejszeniem emisji do atmosfery szkodliwych dla środowiska substancji takich jak: dwutlenek siarki, dwutlenek azotu, tlenek węgla, węglowodory alifatyczne, węglowodory aromatyczne i benzo-a-piren i pył.



#### **5.2.2.2. Hałas**

Eksploatacja obiektów nie będzie generowała znaczącego hałasu. Brak zewnętrznych źródeł dźwięku w rodzaju wentylatorów oraz instalacji klimatyzacyjnych.

#### **5.2.2.3. Gospodarka wodno–ściekowa**

Każdy z budynków podłączony jest do miejskiej sieci wodociągowej, zaś ścieki odprowadzane są do kanalizacji sanitarnej. W tym względzie nie przewiduje się żadnych zmian. Wody opadowe z powierzchni dachów i terenów utwardzonych będą odprowadzane do kanalizacji deszczowej.

#### **5.2.2.4. Odpady**

Odpady powstające na terenie obiektów będą typowymi odpadami komunalnymi. Nastąpi natomiast zmniejszenie ilości wytwarzanych, na skutek spalania paliw odpadów. W paleniskach indywidualnych mogły być również spalane odpady (np. niebezpieczne) – powodujące dodatkowy wzrost emisji substancji szczególnie niebezpiecznych dla środowiska oraz zdrowia i życia ludzi.

Ponieważ część z powstających odpadów komunalnych może być poddana odzyskowi wskazane jest wykorzystanie pojemników umożliwiających ich selektywną zbiórkę.

Na terenie obiektów mogą powstawać następujące typy odpadów:

- odpady komunalne segregowane i gromadzone selektywnie:
  - ✓ papier i tektura,
  - ✓ szkło,
  - ✓ tworzywa sztuczne,
  - ✓ metale,
  - ✓ zużyte źródła światła,
- odpady z terenów zielonych:
  - ✓ odpady ulegające biodegradacji,
- inne odpady komunalne:
  - ✓ niesegregowane (zmieszane) odpady komunalne.

Podnoszenie standardu kolejnych obiektów wśród zaniedbanej zabudowy stwarza okazję do promowania zachowań proekologicznych, do których należy selektywna zbiórka odpadów.

## 6. OGRANICZENIE NEGATYWNYCH ODDZIAŁYWAŃ NA ŚRODOWISKO

Lokalny Program Rewitalizacji miasta Pasłęk przewiduje podejmowanie działań, które będą wpływały na środowisko. Działania te to przede wszystkim zadania inwestycyjne, które będą ingerować w środowisko głównie na etapie ich realizacji, powodując przejściowe uciążliwości. Natomiast na etapie eksploatacji zrealizowane inwestycje zasadniczo będą wpływać korzystnie na stan środowiska.

Generalnie uciążliwości związane z realizacją zadań zapisanych w LPR będą uciążliwościami przejściowymi, odwracalnymi i wystąpią jedynie w czasie prowadzonych robót. Ograniczenie negatywnego oddziaływania na środowisko na etapie realizacji poszczególnych zadań leży w gestii wykonawcy i dotyczą sprzętu (hałas, emisja spalin wycieki), organizacji prac (np. koordynacja prac w pasie drogowym, unikanie prac będących źródłem znacznej uciążliwości akustycznej w porze wieczornej). Minimalizowaniu uciążliwości dla środowiska będzie służyło przestrzegania obowiązujących zasad w zakresie gospodarki odpadami.

Natomiast na etapie eksploatacji zrealizowane inwestycje zasadniczo będą wpływać korzystnie na stan środowiska.

### 6.1. FAZA BUDOWY

Faza budowy będzie się charakteryzowała oddziaływaniem na stan powietrza. Prace ziemne nie pozostają bez wpływu na zapylenie powietrza, możliwe jest także podwyższenie stężeń niektórych substancji gazowych. Dotyczy to w szczególności substancji emitowanych z silników spalinowych (transport i maszyny robocze) i innych.

Określenie skali oddziaływania i zasięgu występowania określonych stężeń danej substancji nie jest możliwe. Z punktu widzenia prawa stosunkowo krótkotrwałe oddziaływanie związane z pracami budowlanymi nie podlega normowaniu (w ramach którego można ustalić wielkość emisji dopuszczalnej), ale przecież nie jest obojętne dla ludzi przebywających w pobliżu, szczególnie mieszkańców okolicznych domów.

Ograniczeniu emisji sprzyja:

- zwilżanie powierzchni terenu i zwilżanie sypkiego materiału składowanego na przyzmacach (piasek); w polskich warunkach klimatycznych zwilżanie to odbywa się za sprawą opadów atmosferycznych, ale w porze bezdeszczowej warto dodatkowo zwilżać źródła pylenia; ograniczaniu emisji mogą też służyć sztuczne bariery, jakimi są m. in. parkany okalające plac budowy; zasięg skutecznego działania ochronnego takich parkanów jest niewielki, co nie oznacza, że należy z tego środka zapobiegawczego rezygnować;
- unikanie warunków sprzyjających pyleniu podczas przesypywania sypkiego materiału (np. załadunek ciężarówek za pomocą przenośnika taśmowego – należy minimalizować wysokość, z jakiej materiał spada do skrzyni ładunkowej);
- szybkie zagospodarowanie powierzchni, która została odsłonięta i przez to narażona na emisję wiatrową;
- dla zapobieżenia zanieczyszczeniu powierzchni ulic, na które będą wyjeżdżały samochody z placu budowy, można przewidzieć techniczne środki do oczyszczania kół (skuteczne jest jedynie mycie kół), a przede wszystkim zamiatanie na mokro odcinka ulicy, na który wyjeżdżają samochody z budowy.

Przy organizacji placu i planu budowy należy zwrócić więc szczególną uwagę na to by zastosowane urządzenia spełniały przedstawione kryteria dotyczące ich mocy akustycznej, wynikające z Rozporządzenia Rozporządzenie Ministra Gospodarki z dnia 21 grudnia 2005 r. w sprawie zasadniczych wymagań dla urządzeń używanych na zewnątrz pomieszczeń w zakresie emisji hałasu do środowiska (Dz. U. Nr 263, poz. 2202, zm. Dz.U. 2006.32.223, 2007.105.718). Spełnianie tych kryteriów nie spowoduje całkowitej eliminacji uciążliwości hałasowych na terenach otaczających plac budowy, należy jednak pamiętać, że proces budowlany będzie ograniczony w czasie, a po jego zakończeniu wszystkie niedogodności (w tym akustyczne) ustaną.

Dla ograniczenia uciążliwości akustycznych prace budowlane powinny być prowadzone tylko w porze dziennej. Ograniczenie emitowanego hałasu oraz wibracji można także osiągnąć poprzez:

- izolowanie głośnych procesów i ograniczanie dostępu do obszarów zagrożonych hałasem,
- ograniczenie propagacji hałasu poprzez zastosowanie obudów i ekranów akustycznych,
- stosowanie materiałów dźwiękochłonnych w celu zmniejszenia odbić dźwięku,
- ograniczenie dźwięków materiałowych przez stosowanie płyt pływających,
- organizację pracy, ograniczającą czas przebywania w obszarach zagrożonych hałasem,
- planowanie hałaśliwych prac w takim czasie, aby narażona na hałas była jak najmniejsza liczba pracowników,
- stosowanie harmonogramów prac, ograniczających narażenie na hałas.

W trakcie budowy istnieje potencjalne niebezpieczeństwo zanieczyszczenia gruntów substancjami ropopochodnymi pochodzącymi ze sprzętu budowlanego i środków transportu (potencjalne mikrowycieki olejów przekładniowych, silnikowych, paliwa, itp.). Aby zminimalizować niebezpieczeństwo skażenia zaplecze budowy, na którym będzie parkował ten sprzęt powinno zostać zorganizowane na terenie utwardzonym, zabezpieczonym warstwą słaboprzepuszczalną. Oprócz tego stan sprzętu budowlanego i środków transportu powinien być na bieżąco monitorowany. Pozwoli to na szybkie wykrywanie i eliminację nieszczelności, skutkujących wyciekami ropopochodnych. Zminimalizuje to potencjalne zagrożenie dla środowiska gruntowo-wodnego.

W przypadku wystąpienia kolizji z drzewostanem należy dążyć do zachowania jak największej ilości roślinności. O ile będzie to możliwe kolidujące z budową drzewa należy przesadzać a nie wycinać. Należy też zwrócić uwagę na odpowiednie zabezpieczenie drzew w bezpośrednim sąsiedztwie przeprowadzanych prac budowlanych. Można to osiągnąć poprzez owinięcie pni jutą, mchem lub innym miękkim materiałem, a następnie deskami oraz obwiązanie sznurem lub drutem zabezpieczającym przed odkryciem. Ponieważ ciężki sprzęt budowlany może zniszczyć korzenie drzew w obrębie wykopów, wszelkie roboty ziemne w obrębie systemu korzeniowego powinny być wykonywane ręcznie. Odslonięte korzenie drzew na czas budowy powinny zostać okryte np. matami ze słomy lub tkanin workowatych.

Źródłem odpadów powstających w trakcie realizacji inwestycji będą wbudowywane materiały budowlane oraz odpady powstające z rozbiórek. Część odpadów z rozbiórek powinna zostać powtórnie wykorzystana (np. kostka granitowa i betonowa przy budowie lub remoncie ciągów pieszych). Rozebrane nawierzchnie z asfaltobetonu można przeznaczyć do recyklingu.

Generalnie uciążliwości związane z realizacją zadań zapisanych w LPR będą uciążliwościami przejściowymi, odwracalnymi i wystąpią jedynie w czasie prowadzonych robót.

## **6.2. FAZA EKSPLOATACJI**

Realizacja zadań określonych w LPR, przyczyniając się do osiągnięcia celów zakładanych w tym dokumencie, przyczyni się jednocześnie do poprawy warunków środowiskowych na rewitalizowanym terenie.

Realizacja LPR będzie miała pozytywny wpływ na takie zagadnienia ochrony środowiska jak:

- jakość powietrza, ze względu na realizację zadań związanych z termomodernizacją obiektów oraz usprawnieniem układu komunikacyjnego;
- krajobraz, ze względu na realizację zadań związanych poprawą estetyki przestrzeni publicznej uwzględniających krajobraz kulturowy miasta,
- zabytki – zabezpieczenie obiektów zabytkowych przed degradacją,

- ludzi – poprawa poziomu życia mieszkańców Pasłęk, zwiększenie poczucia bezpieczeństwa w mieście, zwiększenie bezpieczeństwa drogowego w obrębie zmodernizowanych ulic i chodników,

## **7. PRAWDOPODOBIENSTWO WYSTĄPIENIA ODDZIAŁYWAŃ SKUMULOWANYCH LUB TRANSGRANICZNYCH**

Oddziaływania poszczególnych zadań ujętych w Lokalnym Programie Rewitalizacji w przypadku ich równoczesnej realizacji mogą się nakładać. Należy tak ułożyć harmonogram realizacji zadań, aby z jednej strony uwzględnić technologię robót, z drugiej zaś ograniczyć kumulację uciążliwych oddziaływań.

Ponieważ część zadań ujętych w LPR wymaga ingerencji w istniejące ciągi komunikacyjne (remont ciągów komunikacyjnych), ze szczególną starannością powinien zostać przygotowany projekt organizacji ruchu, tak by poszczególne fazy robót w jak najmniejszym stopniu utrudniały życie mieszkańcom i osobom przyjezdnym. Niezbędna jest także koordynacja działań. W przypadku zadań związanych z budową lub modernizacją uzbrojenia podziemnego, o podejmowanych w tym zakresie działaniach powinni być informowani zarządcy wszystkich sieci, tak by w jednym czasie uporządkować wszystkie wymagające tego sieci na danym terenie.

Transgraniczne oddziaływania na środowisko przedsięwzięć ujętych w Lokalnym Programie Rewitalizacji nie jest możliwe, tak ze względu na wielkość oddziaływania na środowisko (powietrze, hałas), jak i odległość od granic Państwa. Nie jest możliwe również oddziaływanie transgraniczne ze względu na gospodarkę wodno-ściekową ani gospodarkę odpadami.

## **8. SKUTKI BRAKU REALIZACJI LOKALNEGO PROGRAMU REWITALIZACJI DLA ŚRODOWISKA**

Zaniechanie działań związanych z infrastrukturą zewnętrzną - z zagospodarowaniem centrum starego miasta (modernizacja nawierzchni dróg, chodników, zieleni, ławeczek, oświetlenia) oraz modernizacją ulic i chodników może w konsekwencji doprowadzić do dalszego pogarszania się stanu technicznego nawierzchni dróg, co może przyczynić się do wzrostu uciążliwości hałasowej ciągów komunikacyjnych oraz wzrostu negatywnego wpływu na stan powietrza atmosferycznego.

Niepodjęcie działań związanych z modernizacją i rewitalizacją budynków – zdegradowanej substancji mieszkaniowej a także obiektów zabytkowych spowoduje utratę szansy obniżenia ilości zanieczyszczeń wprowadzanych do powietrza z systemów ciepłowniczych (brak termomodernizacji przyczyni się do wzrostu zapotrzebowania na ciepło). Istotny jest tu również czynnik ekonomiczny – poza osiągnięciem efektu ekologicznego związanego ze zmniejszeniem strat ciepła, ograniczone zostaną również koszty związane z utrzymaniem tych budynków. Brak realizacji tych zadań jest więc niekorzystny zarówno ze względu na stan środowiska jak również z uwagi na racjonalną gospodarkę finansami publicznymi. Zaniechanie remontu zabytkowych obiektów będzie skutkowało sukcesywnym pogarszaniem ich stanu technicznego a w konsekwencji bezpowrotnym zniszczeniem ważnych historycznie obiektów Pasłęka.

Zaniechanie podejmowania działań zawartych w Lokalnym Programie Rewitalizacji wpłynie niekorzystnie na wizerunek miasta.

Zrównoważony rozwój społeczno-gospodarczy miasta gwarantuje jego mieszkańcom poprawę warunków życia, odpowiednią promocję walorów środowiskowych i zasobów oraz szersze możliwości jego wykorzystania. Taki zrównoważony rozwój będzie możliwy przy realizacji zadań zakładanych w LPR, natomiast zaniechanie realizacji programu spowoduje jego zachwianie.

## 9. METODY ANALIZY SKUTKÓW REALIZACJI LOKALNEGO PROGRAMU REWITALIZACJI

Monitorowanie postępów realizacji Lokalnego Programu Rewitalizacji miasta Pasłęk będzie wykonywane zgodnie z przyjętymi do tego celu wskaźnikami podzielonymi na trzy kategorie tj.:

- **wskaźniki produktu** – obrazujące rzeczowe efekty rewitalizacji, które można zmierzyć:
  - ✓ długość zmodernizowanych dróg na obszarach objętych rewitalizacją – km,
  - ✓ liczba zabytkowych budynków poddana rewitalizacji – obiektów,
  - ✓ liczba budynków poddanych remontowi – szt.,
  - ✓ długość przebudowanej/wyremontowanej infrastruktury komunalnej w zakresie ochrony środowiska – km,
  - ✓ liczba projektów walki z przestępczością i poprawy bezpieczeństwa mieszkańców – szt.,
  - ✓ powierzchnia obiektów zmodernizowanych na cele sportowo–rekreacyjne – m<sup>2</sup>,
  - ✓ powierzchnia zmodernizowanej lokalnej bazy turystycznej i kulturalnej – m<sup>2</sup>,
  - ✓ powierzchnia obiektów zaadaptowanych na cele społeczno–gospodarcze – m<sup>2</sup>.
- **wskaźniki rezultatu** – przedstawiające bezpośrednie, natychmiastowe efekty rewitalizacji:
  - ✓ liczba przedsiębiorstw zlokalizowanych na terenie zrewitalizowanym – szt.,
  - ✓ liczba nowych ofert programowych w zakresie sportu, turystyki i kultury – szt.,
  - ✓ liczba nowych miejsc pracy powstała w wyniku realizacji projektów – szt.,
  - ✓ liczba osób korzystających z nowej lokalnej bazy sportowej, turystycznej i kulturalnej – szt.,
  - ✓ spadek liczby przestępstw w mieście – szt.,
  - ✓ liczba osób korzystających z nowej infrastruktury/usług społecznych – szt.
  - ✓ liczba osób objętych programem społecznym – szt.,
  - ✓ liczba mieszkańców posiadających lepsze warunki mieszkaniowe – szt.
- **wskaźniki oddziaływania** – związane z długofalowymi efektami wynikającymi z rewitalizacji:
  - ✓ zmniejszenie liczby bezrobotnych na terenie miasta
  - ✓ zmniejszenie liczby osób korzystających z pomocy społecznej
  - ✓ zmniejszenie poziomu przestępczości na terenie miasta
  - ✓ wzrost liczby turystów, w tym zagranicznych
  - ✓ utrzymanie liczby mieszkańców miasta

Pomiar wskaźników przeprowadzony zostanie w pierwszej fazie realizacji Programu, tj. w latach 2007÷2011 oraz na zakończenie jego realizacji w 2015 roku.

## 10. METODY ZASTOSOWANE PRZY SPORZĄDZANIU PROGNOZY

Prognoza oddziaływania na środowisko została wykonana z uwzględnieniem zakresu określonego w artykule 51 **Ustawy** z dnia 3 października 2008 roku o *udostępnianiu informacji o środowisku i jego ochronie, udziale społeczeństwa w ochronie środowiska oraz ocenach oddziaływania na środowisko (Dz. U. Nr 199, poz. 1227)*.

W niniejszym dokumencie dokonano analizy oddziaływań na środowisko w oparciu o dane literaturowe oraz doświadczenie autorów, które zestawiono z różnymi lokalnymi uwarunkowaniami. Przy sporządzaniu prognozy zastosowano metody opisowe oraz wykorzystano dostępne publikacje, dokumenty i raporty dotyczące obszaru Pasłęka opracowane przez inne instytucje, a dotyczące środowiska i zmian w nim zachodzących.

W prognozie analizowano konkretne zapisy Lokalnego Programu Rewitalizacji dotyczące propozycji celów strategicznych i kierunków działań.



## 11. STRESZCZENIE W JĘZYKU NIESPECJALISTYCZNYM

Podstawą prawną sporządzenia niniejszej Prognozy jest art. 46 **Ustawy** z dnia 3 października 2008 roku *o udostępnianiu informacji o środowisku i jego ochronie, udziale społeczeństwa w ochronie środowiska oraz ocenach oddziaływania na środowisko (Dz. U. Nr 199, poz. 1227 z późniejszymi zmianami)*. Artykuł ten nakłada obowiązek przeprowadzenia strategicznej oceny oddziaływania na środowisko skutków realizacji dokumentów strategicznych (m. in. programów w dziedzinie transportu, gospodarki wodnej, turystyki i wykorzystania terenu) opracowywane przez organy administracji.

Prognoza oddziaływania na środowisko została wykonana z uwzględnieniem zakresu określonego w artykule 51 **Ustawy** z dnia 3 października 2008 roku *o udostępnianiu informacji o środowisku i jego ochronie, udziale społeczeństwa w ochronie środowiska oraz ocenach oddziaływania na środowisko (Dz. U. Nr 199, poz. 1227 z późniejszymi zmianami)*.

*Lokalny Program Rewitalizacji (LPR) Miasta Pasłęk* jest dokumentem planistycznym zawierającym wykaz określonych zadań kluczowych z punktu widzenia interesów lokalnej społeczności i władz miasta oraz stanowiącym narzędzie sprawnej kontroli i koordynowania ich realizacji dla osiągnięcia celów i korzyści stawianych zagadnieniom rewitalizacji. Program z punktu widzenia rozwoju miasta jest dokumentem strategicznym. Wyznacza on granice obszarów, które będą wkrótce objęte procesem rewitalizacji w oparciu o krytyczną analizę wyników badań oraz dostępnych danych statystycznych przeprowadzoną na potrzeby przygotowania dokumentu.

W latach 2007÷2013 podstawowym dokumentem określającym zasady wykorzystania środków unijnych na rewitalizację obszarów miejskich jest Regionalny Program Operacyjny Warmia i Mazury, Działanie 4.2. „Rewitalizacja miast”.

Gmina Pasłęk przystąpiła do opracowania Lokalnego Programu Rewitalizacji na lata 2007÷2015 w celu aktywizacji wyznaczonych obszarów miasta w sferze przestrzennej, gospodarczej i społecznej. Zapoczątkowany proces rewitalizacji jest odpowiedzią na potrzeby poprawy warunków i jakości życia mieszkańców poprzez wzmocnienie potencjału społeczno-gospodarczego Pasłęka.

Przygotowanie i realizacja Lokalnego Programu Rewitalizacji Miasta Pasłęk obejmuje lata 2007-2015 i odpowiada nowej perspektywie finansowania polityki strukturalnej Unii Europejskiej. Zawiera 75 zadań inwestycyjnych.

W wyniku analiz przeprowadzonych w Regionalnym Programie Operacyjnym Warmia i Mazury na lata 2007÷2013, miasto Pasłęk zostało uwzględnione jako obszar koncentracji funkcji turystycznej w województwie. Pomimo posiadania wielu silnych stron potencjał miasta nie jest dostatecznie wykorzystany poprzez m.in. złą jakość infrastruktury i brak oferty turystycznej. Miasto ma jednak duże szanse rozwoju, ze względu m.in. na atrakcyjne położenie, rozpoczęte inwestycje, zasoby kulturowo – historyczne, przyrodnicze, etc.

Lokalny Program Rewitalizacji Miasta Pasłęk wyznacza następujący cel strategiczny:

*Poprawa warunków i jakości życia mieszkańców poprzez wzmocnienie potencjału społeczno-gospodarczego miasta*

Cel główny będzie realizowany przy pomocy wyodrębnionych celów szczegółowych oraz wskazanych w ich obszarach działań przyczyniających się do ich realizacji:

- Wykorzystanie potencjału turystycznego i kulturalnego miasta
- Podniesienie atrakcyjności inwestycyjnej miasta i warunków do rozwoju przedsiębiorczości
- Poprawa warunków mieszkaniowych na zdegradowanych obszarach miasta
- Rozwój kapitału ludzkiego poprzez pobudzenie aktywności społecznej mieszkańców i przeciwdziałanie marginalizacji społecznej
- Poprawa funkcjonalności infrastruktury i przestrzeni miejskiej

Wybór obszaru do rewitalizacji został przeprowadzony zgodnie z „Wytycznymi Instytucji Zarządzającej do opracowania Lokalnego Programu Rewitalizacji - RPO Warmia i Mazury na lata 2007÷2013” (z dnia 16 października 2008 r.).

W mieście wyznaczono do rewitalizacji obszar miejski składający się z czterech stref oznaczonych od I do IV, których nazwy i granice obejmują:

- **Strefa I** – Osiedla, obejmuje: osiedle „Kolonía Robotnicza”, osiedle „Ogrodowa” z ulicami Ogrodowa, 11 Listopada, Spółdzielcza, obszar ulicy 3 Maja z granicą na północnej części, obszar dworca PKP i PKS wraz z przyległym skwerem, wschodnia część ulicy Westerplatte z obszarem spółdzielni mieszkaniowej (na wysokości dworca PKP i PKS i skrzyżowania z ul. 3 Maja), obszar ulicy Polnej, Plac Grunwaldzki, ulica Drzymały.  
Obszar Osiedla (Strefa I) jest największym, który został przewidziany do rewitalizacji. Zamieszkiwany przez 5 079 mieszkańców obejmuje dzielnice mieszkaniowe takie jak: Osiedle Ogrodowa, na którym zamieszkuje ponad 3 tys. ludności, Osiedle Kolonia Robotnicza oraz Osiedle przy ul. Westerplatte. Przeważającą część strefy obejmuje Osiedle Ogrodowa, związana z mieszkalnictwem wielorodzinnym. Tworzą się tutaj grupy tzw. trudnej młodzieży, które są skutkiem braku obiektów sportowo-rekreacyjnych, klubów i świetlic. Nie ma bezpiecznych placów zabaw. Obszar charakteryzuje się niską estetyką przestrzeni oraz zniszczoną i zaniedbaną zielenią. Na osiedlu mieszkańcy mają do czynienia z fatalnym stanem głównej infrastruktury drogowej, wewnątrzsiedlowej oraz ciągów komunikacji pieszej. Wzmożony jest ruch na głównych ulicach, tj. ul. Ogrodowej i 3 Maja. Ulice te łączą osiedla z centrum miasta i dworcem PKP/PK, co powoduje znaczne uciążliwości, w tym przede wszystkim nadmierny hałas. Źródłem hałasu oraz niebezpieczeństw ruchu drogowego jest piractwo drogowe, przejazdy ciężkich samochodów dostawczych oraz autobusów. Na obszarze zlokalizowane są obiekty takie jak Zespół Szkół Powszechnych, Ośrodek Zdrowia oraz dworzec PKP/PKS. Obiekty te i ich otoczenie wymagają niezbędnych remontów. Według mapy przestępczości na obszarze tym dochodzi do licznych przestępstw. Odnotowano także największą liczbę wypadków. Zaplanowane i wdrożone działania w ramach rewitalizacji na terenie osiedli przyczynią się do stworzenia lepszej jakości zamieszkiwania i poprawy bezpieczeństwa. Dla młodzieży należy stworzyć warunki do spędzania wolnego czasu, w tym do integracji społecznej i uprawiania sportów.
- **Strefa II** – Centrum, obejmuje: wzdłuż ulicy Westerplatte (od skrzyżowania z ul. Jagiełły do skrzyżowania z ul. Zwycięstwa), ulica Zwycięstwa (od skrzyżowania z ul. Westerplatte do skrzyżowania z ul. Ogrodowa) – granica na ul. Zwycięstwa, ul. Różana, obszar ulicy Bankowej (od skrzyżowania z ul. Zwycięstwa do ul. Jagiełły), ul. Słowackiego, dalej ul. Ogrodową do skrzyżowania z ul. Kopernika, następnie wzdłuż ulicy Spacerowej, fragment ul. Partyzantów, ulica Cicha, dalej za obszarem Wieży Ciśnień, Kościoła Św. Józefa z cmentarzem parafialnym, wzdłuż ulicy ks. Osińskiego i dalej ulicą Jagiełły (od skrzyżowania z ul. ks. Osińskiego i ul. Kopernika i ul. Mickiewicza do skrzyżowania z ul. Westerplatte).  
W tej części miasta znajduje się centralna część Pasłęka. W jej granicach znajdują się najważniejsze instytucje, gdzie koncentruje się aktywność mieszkańców. Zlokalizowane są tutaj obiekty handlowe, usług finansowych, Gimnazjum nr 1, Zespół Szkół, Komisariat Policji, Szpital Powiatowy. Na niską atrakcyjność przestrzenną obszaru ma chaotyczna zabudowa lat powojennych. W centrum brakuje miejsc postojowych. Na terenie centrum występuje zniszczona i niewydolna infrastruktura techniczna kanalizacji deszczowej, która podczas obfitych opadów powoduje lokalne podtopienia i przedostawanie się zanieczyszczeń do środowiska. Konieczne jest zatem wprowadzenie na ten

obszar nowych funkcji. Pobudzenie przedsiębiorczości na tym obszarze może przyczynić się do stworzenia nowych miejsc pracy.

- **Strefa III** – Stare Miasto, obejmuje: obszar zamknięty ulicami: Zamkowa (od skrzyżowania z ul. Augustyna Steffena do skrzyżowania z ulicą Jagiełły), Jagiełły (od skrzyżowania z ulicą Zamkowa do skrzyżowania z ul. Westerplatte), ks. Osińskiego (od strony Starego Miasta do ulicy Augustyna Steffena), Augustyna Steffena (do skrzyżowania z ulicą Zamkowa). Obszar zamknięty powyższymi ulicami obejmuje: tereny wzdłuż murów obronnych, Plac Tysiąclecia, Plac Targowy, Plac Św. Wojciecha, ulice: Kościuszki, Mickiewicza, Apteczna, Sienkiewicza, Chrobrego, Krasickiego, Firleja, Chodkiewicza.

Stare Miasto jest obszarem dużego potencjału rozwojowego, który kumuluje jednocześnie wiele problemów w sferze społecznej, gospodarczej i przestrzennej. Stare Miasto jest szczególnie zagrożone pod względem ubóstwa i wykluczenia społecznego. Odsetek osób korzystających ze świadczeń społecznych wynosi tutaj 33,70% i zdecydowanie przewyższa średnią dla miasta, która wynosi ok. 21,31%. Szczególnie trudna sytuacja występuje na tzw. przedzamczu młyńskim (ul. Augustyna Steffena), gdzie w okolicy zamieszkanym baraków szerzą się zachowania patologiczne. Strefa Starego Miasta charakteryzuje się bardzo trudną sytuacją mieszkaniową. Większość budynków, często zabytkowych jest w złym stanie technicznym. Pilnej interwencji wymaga infrastruktura techniczna, która funkcjonuje od czasów przedwojennych. Występują znaczne ubytki w oświetleniu oraz w kanalizacji sanitarnej i deszczowej. Podczas opadów dochodzi do lokalnych podstapień budynków mieszkalnych. Obecny stan licznych obiektów zabytkowych pozostawia wiele do życzenia. Natychmiastowej interwencji wymagają mury obronne, które ze względu na znaczne ubytki cegieł oraz pęknięcia grożą zawaleniem. Zabytek ten wymaga szerokich i kosztownych prac konserwatorskich. Zabytkowy charakter Starego Miasta został zniekształcony poprzez wprowadzenie elementów dysharmonicznych w postaci czterech punktowych budynków wielorodzinnych zlokalizowanych pomiędzy ulicami Chodkiewicza i Mickiewicza. Rehabilitacji wymagają również obiekty usługowo-handlowe zlokalizowane na rogu ulicy Kościuszki i Chrobrego, stanowiące element zupełnie obcy dla układu przestrzennego i wyrazu architektonicznego Starego Miasta. Obecnie Stare Miasto nie spełnia swoich funkcji. Stara zabudowa, zdegradowana przestrzeń i trudności natury społecznej powodują, że w nie wystarczającym stopniu podejmowana jest działalność małej gastronomii, usług finansowych i prawnych oraz handlu. Potencjał rozwojowy tego obszaru wynika z rozpoczętego procesu rewitalizacji. Zabytkowy układ urbanistyczny, wiele ciekawych i unikatowych zabytków (Bramę Wysoką, Bramę Młyńską, Ratusz, Kościół św. Bartłomieja, zabytkowe kamienice mieszczańskie) może przyczynić się do zwiększenia atrakcyjności Starego Miasta. Oferta kulturalna, obiekty gastronomiczne i hotelowe będą impulsem do ożywienia społeczno-gospodarczego.

- **Strefa IV** – Przedmieście, obejmuje: obszar zamknięty ulicami i granicą miasta: Kraszewskiego (od mostu na rzece Wąskiej do granicy miasta), Sprzymierzonych (od skrzyżowania z Kraszewskiego do granicy miasta). Powyższy obszar zamknięty obejmuje: obiekty sportowo-rekreacyjne (Stadion Miejski) oraz obiekty Szkoły Podstawowej nr 2 przy ulicy Sprzymierzonych, obiekty przemysłowe przy ulicy Sprzymierzonych oraz następujące ulice: Kusocińskiego, Elbląską, Krzywą, Kwiatową, Słoneczną, Wiosenną, Długą, Jaśminową, Andersa, Tuwima, Traugutta, Buczka, Chopina, Paderewskiego, Czarneckiego, Kochanowskiego, Rataja, Lanca, Nowowiejskiego, Zawiszy Czarnego.

Obszar Przedmieścia położony na obrzeżach miasta w znacznej odległości od centrum. Obejmuje dzielnice „Północ” oraz „Zarzecze”. Na terenie strefy oprócz

funkcji mieszkaniowych zlokalizowana jest drobna działalność gospodarcza (przemysł, warsztaty naprawcze), edukacyjna (Szkoła Podstawowa nr 2) i sportowo-rekreacyjna (Stadion Miejski). Obszar ten charakteryzuje się dużą uciążliwością dla mieszkańców, między innymi ze względu na znaczną odległość od centrum Pasłęka, które jest głównym ośrodkiem koncentrującym podstawowe usługi dla mieszkańców. Główną osią komunikacyjną dzielnicy „Północ” jest ulica Sprzymierzonych, która pełni funkcję obsługi ruchu drogi wojewódzkiej nr 513 (kierunek Orneta, Lidzbark Warmiński, Bezledy) z drogą krajową nr 7 (Gdańsk-Warszawa). Stan techniczny ulicy jest zły i zagraża bezpieczeństwu mieszkańców. Ulica Sprzymierzonych stanowi tranzytową oś komunikacyjną ciężkiego transportu, zwłaszcza „tirów” w kierunku granicy z Obwodem Kaliningradzkim w Bezledach. Na obszarze Przedmieścia położony jest atrakcyjny teren Szkoły Podstawowej nr 2 wraz zapleczem (sala gimnastyczna, boiska przyszkolne, amfiteatr, Miejski Dom Kultury) oraz przylegającym Stadionem Miejskim. Od lat nie funkcjonuje np. przyległa do szkoły strzelnica sportowa oraz tor saneczkarski. Również obiekt Stadionu Miejskiego pomimo wielu doraźnych remontów wymaga dostosowania do pełnienia odpowiednich funkcji sportowo-rekreacyjnych. Według Komisariatu Policji w 2006 r. na tym terenie zanotowano wiele wykroczeń prawa, m. in.: przestępstw przeciwko życiu, uszkodzeń mienia oraz kradzieży. Często dochodzi do licznych interwencji domowych. Uwarunkowania obszaru Przedmieścia stwarzają pewny potencjał do poprawy jakości życia mieszkańców tego obszaru jak i całego miasta. W niedalekiej odległości strefy Przedmieście na obrzeżach miasta rozpoczęta została inwestycja związana z budową pełnowymiarowego pola golfowego.

Liczba mieszkańców obszaru rewitalizacyjnego (Strefa I + Strefa II + Strefa III + strefa IV) wynosi 8900 osób i stanowi około 73 % mieszkańców miasta Pasłęk. Najwięcej osób zamieszkuje Strefę I – Osiedla tj. osiedle „Kolonía Robotnicza”, osiedle „Ogrodowa” z ulicami Ogrodowa, 11 Listopada, Spółdzielcza, obszar ulicy 3 Maja z granicą na północnej części, obszar dworca PKP i PKS wraz z przyległym skwerem, wschodnią część ulicy Westerplatte z obszarem spółdzielni mieszkaniowej, obszar ulicy Polnej, Plac Grunwaldzki, ulicę Drzymały.

Osoby korzystające z zasiłków Miejskiego Ośrodka Pomocy Społecznej na obszarze rewitalizacji to 1748 osób. Obszarem szczególnie zagrożonym wysokim poziomem ubóstwa i wykluczenia jest obszar III Stare Miasto. Problemy te są na tym obszarze szczególnie wyraźne. Odsetek osób korzystających ze świadczeń społecznych wynosi tutaj 33,70% i zdecydowanie przewyższa średnią dla miasta, która wynosi ok. 21,31%. Również obszar II Centrum i obszar IV Przedmieście charakteryzuje się dużą liczbą osób zagrożonych marginalizacją (odpowiednio 21,39% i 23,65%).

W Pasłęku występuje zjawisko bezrobocia strukturalnego. W strukturze osób bezrobotnych Pasłęka największa liczba osób pozostaje bez pracy w okresie 24 miesięcy i dłużej. W 2006 r. osoby te stanowiły 24% ogółu bezrobotnych. Analiza poziomu długotrwałego bezrobocia, tj. osób poszukujących pracy 13 miesięcy i dłużej, wykazała, że osoby długotrwale bezrobotne w Pasłęku stanowią ponad 40% ogółu osób pozostających bez zatrudnienia. Sytuacja taka determinuje procesy na rynku pracy. Osoby długotrwale bezrobotne stanowią jednocześnie 7,53% ludności aktywnej zawodowo (wiek produkcyjny).

W ramach bezpieczeństwa publicznego najczęściej interwencji (1017 w 2006r.) zanotowano w Strefie I, głównie w rejonie dworca PKP/PKS przy ulicy Westerplatte i skrzyżowania z ul. 3 Maja wraz z przyległymi sklepami nocnymi i stacją paliw oraz w rejonie osiedla „Ogrodowa”. Były to głównie kradzieże (19) i włamania (13). Pod względem przestępczości na drugim miejscu znajdują się ulice Strefy II, potem Strefy III. Najbardziej bezpieczną częścią rewitalizowanego obszaru jest Strefa IV.

Na obszarze tym znajduje większość zabytków nieruchomości wpisanych do rejestru zabytków znajdujących się na terenie miasta.

W ramach Lokalnego Programu Rewitalizacji przewidziano prace związane z:

- modernizacją odcinków ulic: Aptecznej, Chodkiewicza, Firleja, Sienkiewicza, Podwale, Ogrodowa, Osińskiego, 3-go Maja, Polnej, Gdańskiej,
- modernizacją odcinków chodników przy ulicach: Aptecznej, Chodkiewicza, Firleja, Sienkiewicza, Podwale, Ogrodowa, Osińskiego, 3-go Maja, Gdańskiej, Westerplatte

Zakres prac w obrębie każdego obiektu zostanie określony w ramach indywidualnych projektów.

Prognoza jako punkt wyjścia dla dalszych analiz charakteryzuje pokrótce stan środowiska na terenie miasta oraz określa cechy obszaru rewitalizowanego.

Realizacja projektów wyspecyfikowanych w Lokalnym Programie Rewitalizacji będzie polegała na realizacji zadań, głównie inwestycyjnych, które będą ingerować w środowisko głównie na etapie ich realizacji, powodując przejściowe uciążliwości.

Największy wpływ na środowisko w trakcie budowy będą miały:

- emisja zanieczyszczeń pochodzących ze spalania paliwa w silnikach spalinowych pojazdów mechanicznych używanych w trakcie prac budowlanych,
- hałas spowodowany pracą sprzętu mechanicznego,
- odpady powstające w czasie wykonywania robót ziemnych i budowlanych.

Przy prawidłowo prowadzonym procesie budowlanych uciążliwości te nie będą miały charakteru ponadnormatywnego. Generalnie uciążliwości związane z realizacją zadań zapisanych w LPR będą uciążliwościami przejściowymi, odwracalnymi i wystąpią jedynie w czasie prowadzonych robót.

Realizacja zadań określonych w LPR, przyczyniając się do osiągnięcia celów zakładanych w tym dokumencie, przyczyni się jednocześnie do poprawy warunków środowiskowych na rewitalizowanym terenie.

Realizacja LPR będzie miała pozytywny wpływ na takie zagadnienia ochrony środowiska jak:

- jakość powietrza, ze względu na realizację zadań związanych z termomodernizacją obiektów oraz usprawnieniem układu komunikacyjnego;
- krajobraz, ze względu na realizację zadań związanych poprawą estetyki przestrzeni publicznej uwzględniających krajobraz kulturowy miasta,
- zabytki - zabezpieczenie obiektów zabytkowych przed degradacją,
- ludzi - poprawa poziomu życia mieszkańców Pasłęka, zwiększenie poczucia bezpieczeństwa w mieście, zwiększenie bezpieczeństwa drogowego w obrębie zmodernizowanych ulic i chodników,

Transgraniczne oddziaływania na środowisko przedsięwzięć ujętych w Lokalnym Programie Rewitalizacji nie jest możliwe, tak ze względu na wielkość oddziaływania na środowisko (powietrze, hałas), jak i odległość od granic Państwa. Nie jest możliwe również oddziaływanie transgraniczne ze względu na gospodarkę wodno-ściekową ani gospodarkę odpadami.

Zaniechanie działań związanych z infrastrukturą zewnętrzną - z zagospodarowaniem centrum starego miasta (modernizacja nawierzchni dróg, chodników, zieleni, ławeczek, oświetlenia) oraz modernizacją ulic i chodników może w konsekwencji doprowadzić do dalszego pogarszania się stanu technicznego nawierzchni dróg, co może przyczynić się do wzrostu uciążliwości hałasowej ciągów komunikacyjnych oraz wzrostu negatywnego wpływu na stan powietrza atmosferycznego.

Nie podjęcie działań związanych z modernizacją i rewitalizacją budynków – zdegradowanej substancji mieszkaniowej a także obiektów zabytkowych spowoduje utratę szansy obniżenia ilości zanieczyszczeń wprowadzanych do powietrza z systemów ciepłowniczych (brak termomodernizacji przyczyni się do wzrostu zapotrzebowania na ciepło). Istotny jest tu również czynnik ekonomiczny – poza osiągnięciem efektu ekologicznego związanego ze zmniejszeniem strat ciepła, ograniczone zostaną również koszty związane z utrzymaniem tych budynków. Brak realizacji tych zadań jest więc niekorzystny zarówno ze względu na stan środowiska jak również z uwagi na racjonalną gospodarkę finansami publicznymi. Zaniechanie remontu zabytkowych obiektów będzie

skutkowało sukcesywnym pogarszaniem ich stanu technicznego a w konsekwencji bezpowrotnym zniszczeniem ważnych historycznie obiektów Pasłęka.

Zaniechanie podejmowania działań zawartych w Lokalnym Programie Rewitalizacji wpłynie niekorzystnie na wizerunek miasta.

W niniejszym dokumencie dokonano analizy oddziaływań na środowisko w oparciu o dane literaturowe oraz doświadczenie autorów, które zestawiono z różnymi lokalnymi uwarunkowaniami. Przy sporządzaniu prognozy zastosowano metody opisowe oraz wykorzystano dostępne publikacje, dokumenty i raporty dotyczące obszaru Pasłęka opracowane przez inne instytucje, a dotyczące środowiska i zmian w nim zachodzących.

Lokalny Program Rewitalizacji miasta Pasłęk przewiduje podejmowanie działań, które będą wpływały na środowisko. Działania te to przede wszystkim zadania inwestycyjne, które będą ingerować w środowisko głównie na etapie ich realizacji, powodując przejściowe uciążliwości. Natomiast na etapie eksploatacji zrealizowane inwestycje zasadniczo będą wpływać korzystnie na stan środowiska.

Generalnie uciążliwości związane z realizacją zadań zapisanych w LPR będą uciążliwościami przejściowymi, odwracalnymi i wystąpią jedynie w czasie prowadzonych robót. Ograniczenie negatywnego oddziaływania na środowisko na etapie realizacji poszczególnych zadań leży w gestii wykonawcy i dotyczą sprzętu.

Zbiorcze zestawienie oddziaływań na środowisko w związku z realizacją poszczególnych zadań Lokalnego Programu Rewitalizacji Miasta Pasłęk zawiera tabela 4.

**Tabela 4.** Ocena wpływu realizacji projektów ujętych w Lokalnym Programie Rewitalizacji miasta Pasłęk na stan środowiska i zdrowie ludzi

Lp.	PROJEKTY LPR	PRZEWIDYWANE ODDZIAŁYWANIA (W TYM ODDZIAŁYWANIA BEZPOŚREDNIE, POŚREDNIE, WTÓRNE, SKUMULOWANE, KRÓTKOTERMINOWE, ŚREDNIOTERMINOWE I DŁUGOTERMINOWE, STAŁE I CHWILOWE ORAZ POZYTYWNE I NEGATYWNE) NA NASTĘPUJĄCE ZAGADNIENIA I ASPEKTY ŚRODOWISKA								
		RÓŻNORODNOŚĆ BIOLOGICZNA, ROŚLINY, ZWIERZĘTA	LUDZIE	WODA I ŚRODOWISKO GRUNTOWE	POWIETRZE I ŚRODOWISKO AKUSTYCZNE	POWIERZCHNIA ZIEMI	KRAJOBRAZ	KLIMAT	ZASOBY NATURALNE	ZABYTKI
1	ZADANIA ZWIĄZANE Z INFRASTRUKTURĄ ZEWNĘTRZNĄ	0	+	+/0	+/0	0	+	0	0	0
2	MODERNIZACJE I REWITALIZACJE BUDYNKÓW	0	+	0	+/0	0	+	0	0	+

Oznaczenia:

„+” – oddziaływanie pozytywne lub zdecydowana przewaga oddziaływań pozytywnych;

„-” – oddziaływanie negatywne lub zdecydowana przewaga oddziaływań negatywnych;

„0” – oddziaływanie neutralne;

„+/-”, „+/0”, „-/0” – oddziaływanie niejednoznaczne (pozytywno–negatywne, pozytywno–neutralne, negatywno–neutralne)