

**UCHWAŁA NR XII/104/20**  
**RADY MIEJSKIEJ W PASŁĘKU**  
**z dnia 18 grudnia 2020 r.**

**w sprawie wyznaczenia obszaru i granic aglomeracji Pasłęk**

Na podstawie art. 18 ust. 2 pkt 15 ustawy z dnia 8 marca 1990 r. o samorządzie gminnym (t.j. Dz. U. z 2020 poz. 713 ze zm.), art. 87 ust. 1 i 4 , art. 565 ust. 2 ustawy z dnia 20 lipca 2017 r. Prawo Wodne (t.j. Dz. U. z 2020 poz. 310 ze zm.) Rada Miejska w Pasłęku uchwala, co następuje:

- § 1. Wyznacza się aglomerację Pasłęk, zwaną dalej aglomeracją, o równoważnej liczbie mieszkańców (RLM) wynoszącą 12 869, obejmującą część miasta Pasłęk oraz następujące miejscowości na terenie gminy Pasłęk: Robity oraz Rzeczna, z oczyszczalnią ścieków w Pasłęku.
- § 2. Opis aglomeracji zawiera załącznik nr 1 do niniejszej uchwały.
- § 3. Obszar i granice aglomeracji wyznaczono na mapie w skali 1:10 000, stanowiącej załącznik nr 2 do niniejszej uchwały.
- § 4. Wykonanie uchwały powierza się Burmistrzowi Pasłęka.
- § 5. Uchwała wchodzi w życie po upływie 14 dni od dnia ogłoszenia w Dzienniku Urzędowym Województwa Warmińsko-Mazurskiego.

Przewodniczący Rady  
Miejskiej w Pasłęku  
**mgr Marian Matuszczak**

## Uzasadnienie

do Uchwały Nr XII/104/20  
Rady Miejskiej w Pasłęku  
z dnia 18 grudnia 2020 r.

### 1. Przedmiot regulacji i podstawy prawne

Zgodnie z art. 565 ust. 2 ustawy z dnia 20 lipca 2017 r. Prawo wodne (t.j. Dz. U. z 2020 poz. 310 ze zm.), zwanego dalej „Prawem wodnym”, dotychczasowe akty prawa miejscowego wydane na podstawie art. 43 ust. 2a ustawy z dnia 18 lipca 2001 r. - Prawo wodne (t.j. Dz. U. z 2017 r. poz. 1121) zachowują moc nie dłużej niż do dnia 31 grudnia 2020 r. i mogą być zmieniane. Wynika z tego, iż uchwała nr III/49/14 w sprawie wyznaczenia aglomeracji Pasłek oraz likwidacji dotychczasowej aglomeracji Pasłek Sejmiku Województwa Warmińsko - Mazurskiego z dnia z dnia 30 grudnia 2014r. zachowuje moc nie dłużej niż do dnia 31 grudnia 2020 r.

W związku z wejściem w życie ustawy z dnia 20 lipca 2017 r. Prawo wodne (t.j. Dz. U. z 2020 poz. 310 ze zm.) kompetencje w zakresie wyznaczania, zmiany lub likwidacji obszarów i granic aglomeracji przejęły samorzady gminne.

W myśl art. 87 ust. 1, 2 i 3 ww. ustawy, wyznaczanie aglomeracji następuje w drodze uchwały rady gminy będącej aktem prawa miejscowego.

### 2. Konsultacje wymagane przepisami prawa

Na podstawie art. 87 ust. 1 i 4 ustawy z dnia 20 lipca 2017 r. Prawo wodne (t.j. Dz. U. z 2020 poz. 310 ze zm.) oraz art. 18 ust. 2 pkt 15 ustawy z dnia 8 marca 1990 r. o samorządzie gminnym (t.j. Dz. U. z 2020 poz. 713) gminy zainteresowane wyznaczaniem aglomeracji przygotowują projekt uchwały wyznaczającej aglomerację, który podlega uzgodnieniu przez burmistrza z Państwowym Gospodarstwem Wodnym Wody Polskie, a w zakresie obszarów objętych przynajmniej jedną formą ochrony przyrody z właściwym regionalnym dyrektorem ochrony środowiska.

Pismem z dnia 10.12.2020r. wystąpiono do Państwowego Gospodarstwa Wodnego Wody Polskie, Dyrektora Zarządu Zlewni Wód Polskich w Elblągu z wnioskiem o uzgodnienie projektu uchwały w sprawie wyznaczenia obszaru i granicy Aglomeracji Pasłek (wraz z załącznikami).

Po zapoznaniu się z przedłożoną dokumentacją Dyrektor Zarządu Zlewni Wód Polskich w Elblągu, Państwowego Gospodarstwa Wodnego Wody Polskie, postanowieniem z dnia 15.12.2020, znak GD.ZZŚ.2.4032.18m.2020.PK uzgodnił projekt uchwały w sprawie wyznaczenia obszaru i granicy Aglomeracji Pasłek (wraz z załącznikiem).

Pismem z dnia 07.12.2020r. wystąpiono do Regionalnego Dyrektora Ochrony Środowiska w Olsztynie z wnioskiem o uzgodnienie projektu uchwały w sprawie wyznaczenia obszaru i granicy Aglomeracji Pasłek (wraz z załącznikami).

Po zapoznaniu się z przedłożoną dokumentacją Regionalny Dyrektor Ochrony Środowiska w Olsztynie, postanowieniem z dnia 15.12.2020r., znak WSI.070.88.2020.IB uzgodnił projekt uchwały w sprawie wyznaczenia obszaru i granicy Aglomeracji Pasłek (wraz z załącznikami) w zakresie ochrony przyrody i obszarów Natura 2000.

### 3. Uzasadnienie merytoryczne

W związku z rozbudową w latach 2015-2020 kanalizacji sanitarnej na terenie miasta Pasłek w bezpośrednim sąsiedztwie dotychczasowego obszaru aglomeracji (wyznaczonego na podstawie uchwały nr III/49/14 Sejmiku Województwa Warmińsko-Mazurskiego z dnia 30 grudnia 2014r. w sprawie wyznaczenia aglomeracji Pasłek oraz likwidacji dotychczasowej aglomeracji Pasłek ) nieruchomości obsługiwane zbiorczym systemem odprowadzania ścieków komunalnych włączono do obszaru aglomeracji. Obliczone RLM aglomeracji zgodnie z § 2 rozporządzenia

Ministra Gospodarki Morskiej i Żeglugi Śródlądowej z dnia 27 lipca 2018 r. w sprawie sposobu wyznaczenia obszarów i granic aglomeracji (Dz. U. z 2018 poz. 1586) zmniejszyło się nieznacznie z 13061 do wartości 12 869, co jest wynikiem aktualizacji danych wyjściowych niezbędnych do obliczenia wielkości RLM.

## CZĘŚĆ OPISOWA

- a) długość i rodzaj sieci kanalizacyjnej lub planowana do budowy sieć kanalizacyjna, liczba stałych mieszkańców aglomeracji, liczba osób czasowo przebywających w aglomeracji oraz przemysł obsługiwany przez sieć kanalizacyjną lub planowaną do budowy sieć kanalizacyjną oraz oczyszczalnię ścieków, a także wskaźnik koncentracji;

Stali mieszkańcy aglomeracji [RLM]	Osoby czasowo przebywające w aglomeracji [RLM]	Przemysł w aglomeracji [RLM]	RLM aglomeracji
12 835	34	0	12 869
<p>Według danych pozyskanych z Urzędu Miejskiego w Pasłęku w aglomeracji zameldowanych na stałe jest 12 835 mieszkańców, w tym na terenie miasta Pasłęk 11 859, w miejscowości Robity - 338 i Rzecznaj - 347 a na pobyt czasowy odpowiednio 279 mieszkańców (Pasłęk), 6 mieszkańców (Robity) i 6 mieszkańców (Rzecznaj). Zewidencjonowano łącznie 34 miejsca noclegowe, w dwóch obiektach hotelarskich, co daje RLM osób czasowo przebywających w aglomeracji równe 34. W obrębie aglomeracji nie występuje przemysł generujący ścieki przemysłowe odprowadzane do kanalizacji sanitarnej. Aglomeracja obsługiwana jest przez oczyszczalnię ścieków w Pasłęku. RLM obliczono zgodnie z § 2 rozporządzenia Ministra Gospodarki Morskiej i Żeglugi Śródlądowej z dnia 27 lipca 2018 r. w sprawie sposobu wyznaczenia obszarów i granic aglomeracji (Dz. U. z 2018 poz. 1586). RLM aglomeracji uwzględnia ścieki pochodzące od stałych mieszkańców aglomeracji (osoby zameldowane na obszarze aglomeracji na pobyt stały oraz pobyt czasowy) tj. 1 Mk = 1 RLM, od osób czasowo przebywające w aglomeracji tj. 1 zarejestrowane miejsce noclegowe = 1 RLM oraz z przemysłu w aglomeracji, gdzie ładunek przeliczono zgodnie z art. 86 ust. 3 pkt 2 ustawy z dnia 20 lipca 2017 r. Prawo Wodne (t.j. Dz. U. 2020 poz. 310 ze zm.).</p>			

Kanalizacja istniejąca	Długość [km]				
sanitarna grawitacyjna	25,00 km				
sanitarna tłoczna	8,00 km				
ogólnospławna grawitacyjna	-				
ogólnospławna tłoczna	-				
SUMA	33,00 km				
W granicach aglomeracji 99,84 % mieszkańców obsługiwanych jest przez kanalizację sanitarną.					
Kanalizacja planowana	Długość [km]	Stali mieszkańcy aglomeracji [RLM]	Osoby czasowo przebywające w aglomeracji [RLM]	Wskaźnik koncentracji [osoby/km nowej sieci]	
				poza obszarami, o których mowa w § 3 ust. 5 ww. rozporządzenia	na obszarach, o których mowa w § 3 ust. 5 ww. rozporządzenia
sanitarna grawitacyjna	-	-	-	-	-
sanitarna tłoczna	-				
ogólnospławna grawitacyjna	-				
ogólnospławna tłoczna	-				
SUMA	-				
Na terenie aglomeracji nie planuje się budowy sieci kanalizacyjnej.					

- b) istniejące i planowane do budowy oczyszczalnię ścieków, a w przypadku aglomeracji zakończonych końcowym punktem zrzutu ścieków komunalnych – informacja, do której aglomeracji ścieki te będą odprowadzane wraz z określeniem obciążenia oczyszczalni ścieków;

Aglomeracja zakończona OCZYSZCZALNIĄ ŚCIEKÓW W PASŁĘKU
Aglomeracja Pasłęk zakończona jest mechaniczno-biologiczną oczyszczalnią ścieków Pasłęk położoną przy ul. Wojska Polskiego 35c, 14-400 Pasłęk.

Oczyszczalnia ścieków <u>istniejąca</u>		
Nazwa	Oczyszczalnia ścieków w Pasłęku	
Lokalizacja	Działki nr 8/2 i 7/2, obręb ewidencyjny 0006 Miasto Pasłęk powiat elbląski, województwo warmińsko-mazurskie	
Pozwolenie wodnoprawne na odprowadzanie ścieków z oczyszczalni ścieków do środowiska	Pozwolenie wodnoprawne wydane przez Starostwo Powiatowe w Elblągu znak OŚROL.6341.25.12.2014.DW z dnia 14.11.2014r. ważne do 14.11.2024r.	
Rodzaj oczyszczalni ścieków	Mechaniczno-biologiczna <b>PUB2</b> - oczyszczalnia biologiczna z podwyższonym usuwaniem związków azotu (N), fosforu (P) spełniająca standardy odprowadzanych ścieków dla aglomeracji < 100 000 RLM	
Obciążenie oczyszczalni ścieków [RLM] (na podstawie danych z ostatnich 2 lat)	10 752	
Projektowana wydajność oczyszczalni ścieków [RLM]	14 583	
Przepustowość oczyszczalni ścieków (wg pozwolenia wodnoprawnego)	średnia [m <sup>3</sup> /d]	1750
	maksymalna godzinowa [m <sup>3</sup> /h]	210
	maksymalna roczna [m <sup>3</sup> /rok]	850 000
Odbiornik ścieków oczyszczonych	Rzeka Wąska w km 12+100 (lewy brzeg)	
<p>Oczyszczalnia ścieków Pasłęk, zlokalizowana przy ulicy Wojska Polskiego 35c w Pasłęku, jest oczyszczalnią mechaniczno-biologiczną. Oczyszcza ścieki komunalne doprowadzane kanalizacją gminną z Pasłęka oraz z terenu okolicznych miejscowości, a także ścieki dowożone z okolic nie objętych kanalizacją. Obliczone na podstawie §1, ust.2 <i>Rozporządzenia Ministra Gospodarki Morskiej i Żeglugi Śródlądowej z dnia 27 lipca 2018 r. w sprawie sposobu wyznaczenia obszarów i granic aglomeracji (Dz. U. z 2018 poz. 1586)</i> obciążenie oczyszczalni ścieków z terenu aglomeracji na podstawie danych za lata 2019-2020 wynosi 10 752 RLM. Zgodnie z wydanym pozwoleniem wodnoprawnym, ważnym do 2024r., projektowana maksymalna wydajność oczyszczalni ścieków wynosi 14 583 RLM przy przepustowości maksymalnej 2500 m<sup>3</sup>/d. Odbiornikiem oczyszczonych ścieków jest rzeka Wąska, km 12+100 (lewy brzeg), współrzędne punktu wprowadzenia ścieków oczyszczonych: szerokość 54°04'11.70", długość geograficzna 19°38'23.47". Do oczyszczalni ścieków w Pasłęku nie dopływają ścieki z obszaru innej aglomeracji.</p> <p>Według danych PUW-K w Pasłęku – Jednostka Operatorska- Sp. z o.o.. do oczyszczalni ścieków w okresie 01.10.2019 r.-30.09.2020 r. dopłynęło ok. 580 tys. m<sup>3</sup> komunalnych ścieków surowych z terenu aglomeracji. Średni dopływ ścieków surowych na poziomie 1589m<sup>3</sup>/d o średnim ładunku zanieczyszczeń wyrażonym jako BZT5<sub>s</sub>, obliczonym na podstawie danych z lat 2019-2020r. równym 406mg O<sub>2</sub>/l, daje RLM oczyszczalni na poziomie 10 752. Projektowana maksymalna wydajność oczyszczalni wynosząca 14 583 RLM jest większa od RLM aglomeracji wynoszącej 12 869. Nie jest planowana budowa nowej oczyszczalni ścieków w aglomeracji Pasłęk.</p>		

c) system gospodarki ściekowej:

średnia dobowo ilość ścieków komunalnych powstających na terenie aglomeracji oraz skład jakościowy tych ścieków; przepustowość istniejącej oczyszczalni ścieków w m<sup>3</sup>/d; ilość i skład jakościowy ścieków przemysłowych odprowadzanych przez zakłady do systemu kanalizacji zbiorczej; nazwy zakładów, których podłączenie do systemu kanalizacji zbiorczej jest planowane; uzasadnienie określonej RLM aglomeracji; ilość ścieków powstających na terenie aglomeracji nieobjętych systemem kanalizacji zbiorczej, gdzie zastosowano systemy indywidualne albo planuje się zastosowanie systemów indywidualnych lub innych rozwiązań zapewniających taki sam poziom ochrony środowiska jak w przypadku systemów kanalizacji zbiorczej;

System gospodarki ściekowej	
Ilość ścieków dopływająca do oczyszczalni siecią kanalizacyjną z terenu aglomeracji [dm <sup>3</sup> /rok]	580 000 000
Ilość ścieków dowożonych do oczyszczalni ze zbiorników bezodpływowych z terenu aglomeracji [dm <sup>3</sup> /rok]	175 200
Ilość ścieków wytworzonych przez mieszkańców aglomeracji korzystających z przydomowych oczyszczalni ścieków [dm <sup>3</sup> /rok]	438 000
Łączna ilość ścieków powstających na terenie aglomeracji nieobjętych systemem kanalizacji zbiorczej, gdzie zastosowano systemy indywidualne albo planuje się zastosowanie systemów indywidualnych lub innych rozwiązań zapewniających taki sam poziom ochrony środowiska jak w przypadku systemów kanalizacji zbiorczej [dm <sup>3</sup> /rok]	613 200
Id: A1JKD-DXB1H-DROWD-DEGON-DHYMH-Uchwalony Łączna ilość ścieków komunalnych powstających na terenie	580 613 200

aglomeracji [dm <sup>3</sup> /rok]			
Średnia dobowo ilość ścieków komunalnych powstających na terenie aglomeracji [m <sup>3</sup> /d]		1589	
Skład jakościowy ścieków komunalnych powstających na terenie aglomeracji	Wskaźnik	Ścieki surowe	Ścieki oczyszczone
	BZT [mgO /dm <sup>3</sup> ] 5 2	406	3,9
	ChZTCr [mgO /dm <sup>3</sup> ] 2	844	48
	Zawiesina ogólna [mg/dm <sup>3</sup> ]	246	5,3
	Azot ogólny	82,3	9,2
Fosfor ogólny	19,4	0,4	
<p>Z uwagi na niewielki udział ilości ścieków dowożonych do oczyszczalni ze zbiorników bezodpływowych oraz wytworzonych przez mieszkańców korzystających z przydomowych oczyszczalni ścieków z terenu aglomeracji, pozostają one bez większego znaczenia dla bilansu ścieków komunalnych oraz wielkości RLM aglomeracji. Powyższe wielkości obliczono przyjmując średnio 3 os. na gospodarstwo domowe oraz zużycie wody wg Rozporządzenia Ministra Infrastruktury z dnia 14 stycznia 2002 r. w sprawie określenia przeciętnych norm zużycia wody. (Dz. U. 2002 nr 8 poz. 70).</p> <p>Na podstawie powyższych rzeczywistych średnich danych z oczyszczalni ścieków z lat 2019-2020 należy stwierdzić, iż wartości ścieków oczyszczonych spełniają wymagania określone w rozporządzeniu Ministra Gospodarki Morskiej i Żeglugi Śródlądowej z dnia 12 lipca 2019 r. w sprawie substancji szczególnie szkodliwych dla środowiska wodnego oraz warunków jakie należy spełnić przy wprowadzaniu do wód lub do ziemi ścieków, a także przy odprowadzaniu wód opadowych lub roztopowych do wód lub do urządzeń wodnych (t.j. Dz. U. z 2019r. poz. 1311), zawartych w Załączniku nr 3 dla RLM aglomeracji od 10000 do 14999.</p>			

<b>Przemysł istniejący – NA TERENIE AGLOMERACJI NIE MA ZAKŁADÓW PRODUKUJĄCYCH ŚCIEKI PRZEMYSŁOWE.</b>		
Ilość ścieków przemysłowych odprowadzanych do zbiorczej sieci kanalizacyjnej na terenie aglomeracji [m <sup>3</sup> /d]	-	
Skład jakościowy ścieków przemysłowych odprowadzanych do zbiorczej sieci kanalizacyjnej na terenie aglomeracji	-	
Najważniejsze podmioty gospodarcze na terenie aglomeracji ze wskazaniem rodzaju produkcji	Podmiot gospodarczy	Rodzaj produkcji/usług
	-	-
Istniejące na terenie aglomeracji zakłady usługowe, rzemieślnicze itp. generują ścieki wyłącznie o charakterze bytowo-gospodarczym. Nie przewiduje się włączenia w obszar aglomeracji zakładu ICC Sery LTD Zakład Mleczarski, który posiada własną specjalistyczną mechaniczno – biologiczną oczyszczalnię zakładową o przepustowości 1200m <sup>3</sup> /d ani żadnych innych zakładów generujących ścieki przemysłowe.		
<b>Przemysł planowany- Na dzień dzisiejszy nie jest planowane przyłączenie zakładów produkcyjnych.</b>		
Ilość ścieków przemysłowych planowanych do odprowadzania do zbiorczej sieci kanalizacyjnej na terenie aglomeracji [m <sup>3</sup> /d]	-	
Najważniejsze podmioty gospodarcze, których planowane jest podłączenie do systemu kanalizacji zbiorczej na terenie aglomeracji ze wskazaniem rodzaju produkcji	Podmiot gospodarczy	Rodzaj produkcji/usług
	-	-
	-	-
<p><b>Opis:</b> Na terenie aglomeracji nie jest planowane podłączenie podmiotów produkcyjnych do systemu kanalizacji zbiorczej.</p>		

#### Uzasadnienie określonej RLM aglomeracji

Wyszczególnienie	RLM/szt.
RLM stałych mieszkańców aglomeracji	12 835
RLM osób czasowo przebywających w aglomeracji	34
RLM przemysłu	0
Liczba stałych mieszkańców korzystających z sieci kanalizacyjnej	12 814
Liczba stałych mieszkańców korzystających ze zbiorników bezodpływowych	6
Liczba stałych mieszkańców korzystających z przydomowych oczyszczalni ścieków	15
Liczba zainstalowanych zbiorników bezodpływowych [szt.]	2
Liczba przydomowych oczyszczalni ścieków [szt.]	5
Gmina prowadzi ewidencję zbiorników bezodpływowych oraz przydomowych oczyszczalni ścieków, nie prowadzi jednak kontroli nad prawidłową częstotliwością wywozu ścieków z tych urządzeń. Na podstawie danych z urzędu gminy na terenie aglomeracji zewidencjonowano łącznie 2 zbiorniki bezodpływowe: na terenie Pasłęka – 1 oraz na terenie miejscowości Roboty – 1, a także 5 przydomowych oczyszczalni ścieków – wszystkie na terenie miasta Pasłęk.	

**d) strefy ochronne ujęć wody, zawierające oznaczenie aktów prawa miejscowego lub decyzji ustanawiających te strefy oraz zakazy, nakazy i ograniczenia obowiązujące na tych terenach**

Strefa ochronna ujęcia wody	Oznaczenie aktów prawa miejscowego lub decyzji ustanawiających strefę ochronną ujęcia wody oraz zakazy, nakazy i ograniczenia obowiązujące na tym terenie
Strefa ochronna ujęcia wody podziemnej obejmująca teren ochrony bezpośredniej ujęcia zlokalizowanego w miejscowości Pasłęk na działkach o numerach ewidencyjnych 19/4, 19/5, 19/6 oraz 525/5 obręb Pasłęk, gmina Pasłęk, powiat elbląski	Decyzja Dyrektora Zarządu Zlewni w Elblągu Państwowego Gospodarstwa Wodnego Wody Polskie, znak GD.ZUZ.2.4100.31.4.2019.MM z dnia 05.02.2020r.
<p>Decyzją jak wyżej Dyrektor Zarządu Zlewni w Elblągu Państwowego Gospodarstwa Wodnego Wody Polskie orzekł o ustanowieniu strefy ochronnej ujęcia wody podziemnej obejmującej teren ochrony bezpośredniej ujęcia zlokalizowanego w miejscowości Pasłęk na działkach o numerach ewidencyjnych 19/4, 19/5, 19/6 oraz 525/5 obręb Pasłęk, gmina Pasłęk, powiat elbląski. Wyznaczono cztery obszary ochrony bezpośredniej wokół studni głębinowych: Nr 2, Nr 3, Nr 4 oraz Nr 5, położone na terenie działek nr 19/4, 19/5, 19/6 oraz 525/5 obręb Pasłęk, gmina Pasłęk. Zgodnie z przedmiotową decyzją na ogrodzeniu należy umieścić tablice zawierające informację o ustanowieniu strefy ochronnej i zakazie wstępu osób nieupoważnionych. Na terenie ochrony bezpośredniej zakazuje się użytkowania gruntów do celów niezwiązanych z eksploatacją ujęcia wody. Na terenie ochrony bezpośredniej należy:</p> <ol style="list-style-type: none"> <li>1. Odprowadzać wody opadowe lub roztopowe w sposób uniemożliwiający przedostawanie się ich do urządzeń służących do poboru wody.</li> <li>2. Zagospodarować teren zielenią.</li> <li>3. Odprowadzać poza granicę terenu ochrony bezpośredniej ścieki z urządzeń sanitarnych przeznaczonych do użytku dla osób zatrudnionych przy obsłudze urządzeń służących do poboru wody.</li> <li>4. Ograniczyć wyłącznie do niezbędnych potrzeb osób niezatrudnionych przy obsłudze urządzeń służących do poboru wody.</li> </ol> <p>Na terenie aglomeracji nie ustanowiono strefy ochrony pośredniej ujęcia wody podziemnej.</p>	

**e) obszary ochronne zbiorników wód śródlądowych zawierające oznaczenie aktów prawa miejscowego ustanawiających te obszary oraz zakazy, nakazy i ograniczenia obowiązujące na tych obszarach**

Na terenie aglomeracji nie wyznaczono obszaru ochronnego zbiornika wód śródlądowych.

**f) formy ochrony przyrody, o których mowa w art. 6 ustawy z dnia 16 kwietnia 2004 r. o ochronie przyrody, zawierające nazwę formy ochrony przyrody oraz tytuł i miejsce ogłoszenia aktu prawnego tworzącego, ustanawiającego albo wyznaczającego formę ochrony przyrody oraz informacje o obszarach mających znaczenie dla Wspólnoty znajdujących się na liście, o której mowa w art. 27 ust. 1 tej ustawy**

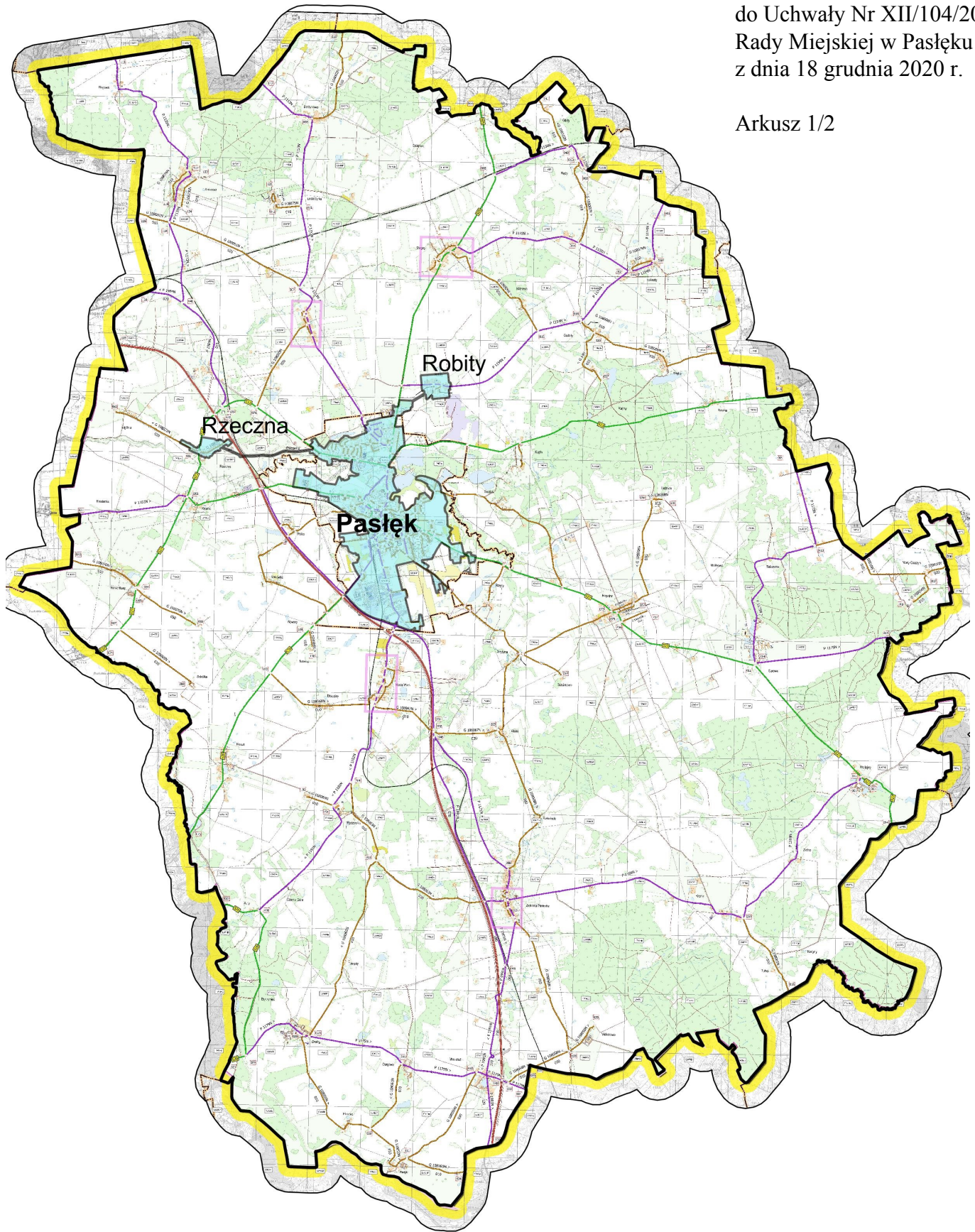
Forma ochrony przyrody	Tytuł i miejsce ogłoszenia aktu prawnego tworzącego, ustanawiającego albo wyznaczającego formę ochrony przyrody oraz informacje o obszarach mających znaczenie dla Wspólnoty znajdujących się na liście, o której mowa w art. 27 ust. 1 tej ustawy
Obszar Chronionego Krajobrazu Rzeki Wąskiej	<p><b>Dane aktu prawnego o utworzeniu</b> Uchwała Nr VI/51/85 Wojewódzkiej Rady Narodowej w Elblągu z dnia 26 kwietnia 1985 r. w sprawie utworzenia parków krajobrazowych oraz obszarów krajobrazu chronionego na terenie województwa elbląskiego (Dz. Urz. WRN w Elblągu z 1985 r. Nr 10, poz. 60)</p> <p><b>Dane pozostałych aktów prawnych</b> Rozporządzenie Nr 104 Wojewody Warmińsko-Mazurskiego z dnia 3 listopada 2008 r. w sprawie Obszaru Chronionego Krajobrazu Rzeki Wąskiej (Dz. Urz. Woj., Warm.- Maz. z 2008 r. Nr 176, poz. 2572)</p>

**Wykaz dokumentów stanowiących podstawę do wyznaczania obszaru i granic aglomeracji zgodnie z § 3 ust. 1 ww. rozporządzenia Ministra Gospodarki Morskiej i Żeglugi Śródlądowej z dnia 27 lipca 2018 r. w sprawie sposobu wyznaczenia obszarów i granic aglomeracji (Dz. U. z 2018 poz. 1586)**

Wyszczególnienie	NIE	TAK
<b>Studium uwarunkowań i kierunków zagospodarowania przestrzennego gminy</b> - Studium uwarunkowań i kierunków zagospodarowania przestrzennego miasta i gminy Pasłęk (Uchwała nr XIV/91/09 Rady Miejskiej w Pasłęku z dnia 22 grudnia 2009r.)		X
<b>Miejscowe plany zagospodarowania przestrzennego</b> - Zmiana miejscowego planu ogólnego zagospodarowania przestrzennego gminy Pasłęk (Uchwała IX/56/99 z dnia 1999-09-24)		X
Zmiana miejscowego planu zagospodarowania przestrzennego terenu położonego w strefie północnej gminy Pasłęk w obszarze geodezyjnym Zielony Grad gmina Pasłęk		

(Uchwała IX/60/09 z dnia 2009-08-28) - Miejscowy plan zagospodarowania przestrzennego południowej części Pasłęka (Uchwała VI/58/10 z dnia 2010-07-09) - Miejscowy plan zagospodarowania przestrzennego centralnej i wschodniej części Pasłęka (Uchwała VI/57/10 z dnia 2010-07-09) - Miejscowy plan zagospodarowania przestrzennego północnej części Pasłęka (Uchwała III/39/11 z dnia 2011-04-29) - Miejscowy plan zagospodarowania przestrzennego zachodniej części Pasłęka (Uchwała XII/110/11 z dnia 2011-11-28) - w sprawie uchwalenia zmiany miejscowego planu zagospodarowania przestrzennego południowej części Pasłęka (Uchwała X/63/16 z dnia 2016-10-21) - w sprawie zmiany miejscowego planu zagospodarowania przestrzennego południowej części Pasłęka (Uchwała X/64/16 z dnia 2016-10-21) - w sprawie zmiany miejscowego planu zagospodarowania przestrzennego centralnej i wschodniej części Pasłęka (Uchwała IX/69/17 z dnia 2017-09-13) - w sprawie zmiany miejscowego planu zagospodarowania przestrzennego północnej części Pasłęka (Uchwała XII/94/17 z dnia 2017-11-24) - w sprawie zmiany miejscowego planu zagospodarowania przestrzennego zachodniej części Pasłęka (Uchwała IV/26/18 z dnia 2018-05-25) - w sprawie zmiany miejscowego planu zagospodarowania przestrzennego południowej części Pasłęka (Uchwała XV/96/18 z dnia 2018-12-20) - w sprawie zmiany miejscowego planu zagospodarowania przestrzennego południowej części Pasłęka (Uchwała III/23/20 z dnia 2020-03-20)		
Ramowe studium uwarunkowań i kierunków zagospodarowania przestrzennego związku metropolitalnego	X	
Decyzje o warunkach zabudowy i zagospodarowania terenu	X	
Decyzje o ustaleniu lokalizacji inwestycji celu publicznego	X	
Pozwolenia na budowę w zakresie gospodarki wodnej	X	
Zgłoszenia budowy, budowli oraz obiektów liniowych w zakresie gospodarki wodnej	X	
Wieloletnie plany rozwoju i modernizacji urządzeń wodociągowych i urządzeń kanalizacyjnych, o których mowa w art. 21ust. 1 ustawy z dnia 7 czerwca 2001 r. o zbiorowym zaopatrzeniu w wodę i zbiorowym odprowadzaniu ścieków	X	
Pogramy funkcjonalno-użytkowe, o których mowa w art. 31 ust. 2 ustawy z dnia 29 stycznia 2004 r. – Prawo zamówień publicznych (t.j. Dz. U. z 2020 r. poz. 288 z późn. zm.)	X	





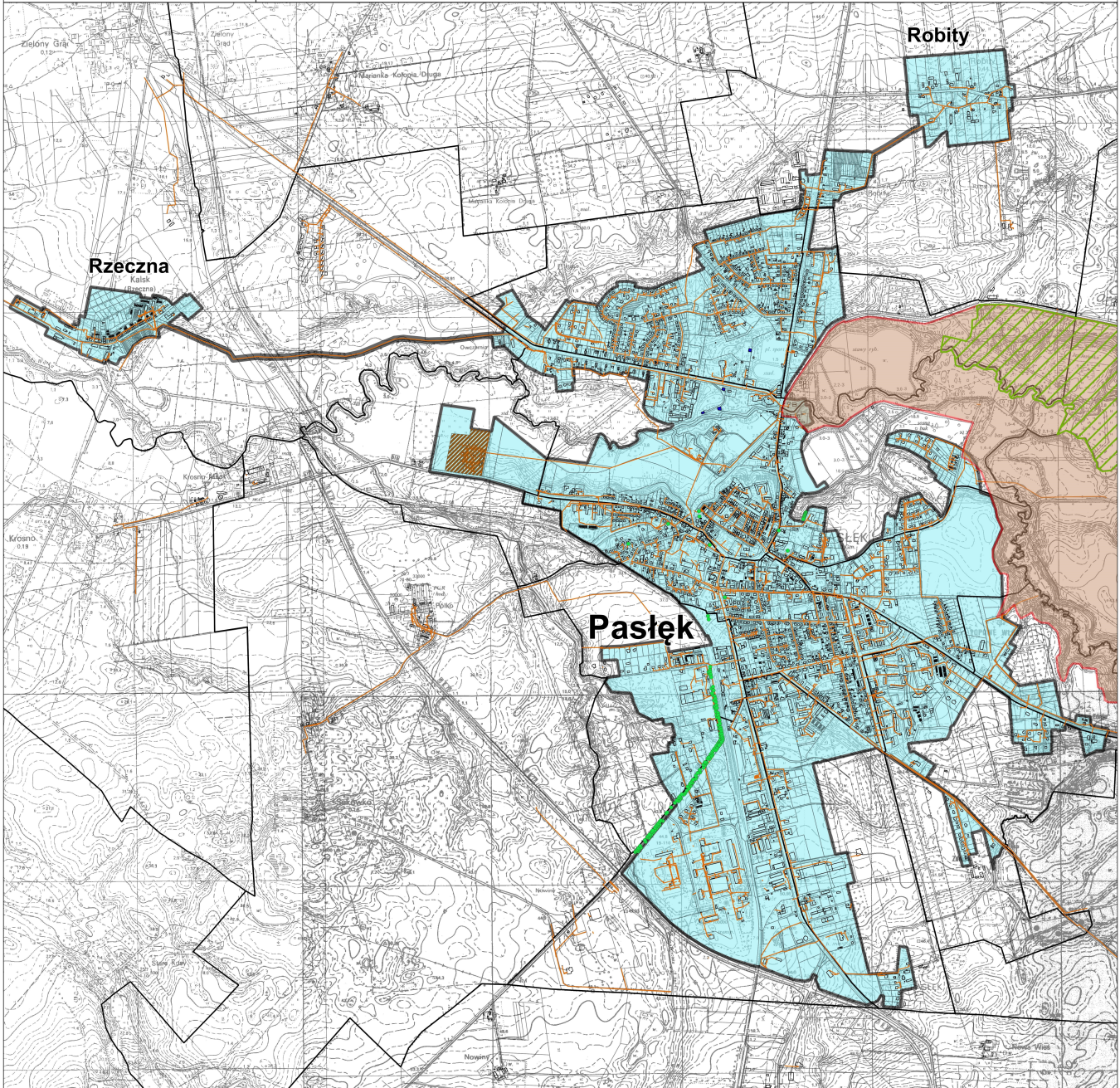
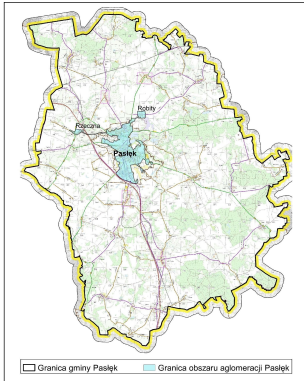
□ Granica gminy Pasłęk

□ Granica obszaru aglomeracji Pasłęk

## AGLOMERACJA PASŁĘK

SKALA 1:10 000

500 0 500 1000 1500 2000 m



### Legenda

- |                                      |   |
|--------------------------------------|---|
| — Działki ewidencyjne                | ▨ Natura 2000 Murawy koło Pasłęka PLH280031   |
| — Budynki                            | ■ Obszar Chronionego Krajobrazu Rzeki Wąskiej |
| □ Obreby ewidencyjne                 | ▨ Oczyszczalnia ścieków                       |
| ■ Granica obszaru aglomeracji Pasłęk | ■ Strefy ochrony bezpośredniej ujęcia wody    |
| • Pomniki przyrody                   | — Istniejąca kanalizacja sanitarna            |