

VI . Rodzaj technologii, warianty jej realizacji oraz rozwiązania służące ochronie środowiska :

Do budowy będzie wykorzystywany ciężki sprzęt w ilości: równiarka szt. 2, koparka szt.3, zagęszczarki gruntu szt.4, samochody ciężarowe szt. 2, walec szt. 1 - sprawny technicznie i posiadający niezbędną dokumentację techniczno-ruchową. Taki sprzęt jest wyposażony fabrycznie w zabezpieczenia przed emisją nadmiaru spalin. Prace związane z realizacją inwestycji będą prowadzone tylko w porze dziennej tj od godz. 7 do 18- tej. Na jednej zmianie będzie pracowało maks. do 6 maszyn. Po przebudowaniu ulicy tylko w niewielkim stopniu zwiększy się ruch pojazdów mechanicznych. Poprawi się płynność przejazdu pojazdów co wpłynie na zmniejszenie zanieczyszczenia powietrza. Emisja spalin i hałasu ulegnie zmniejszeniu ze względu na równomierny ruch, nastąpi likwidacja zapylenia od zniszczonej nawierzchni. Oddziaływanie hałasu będzie krótkotrwałe, w czasie budowy zwiększone w związku z pracą maszyn i sprzętu drogowego w godzinach od 7 do 18-tej. Docelowo biorąc pod uwagę prognozę ruchu można określić, że hałas będzie na dotychczasowym poziomie mimo zwiększenia ilości pojazdów, ponieważ gładka i równa nawierzchnia ograniczy znacznie emisję hałasu.

Przewidziano wariant zerowy oraz dwa inne warianty. Wariant zerowy polega na niepodejmowaniu przedsięwzięcia. W takim przypadku rodzaj i struktura pojazdów poruszających się po w/w ulicy pozostaje taka sama. Skutki nie wykonania planowanego przedsięwzięcia będą stanowiły ciągły wzrost hałasu i natężenia wydzielanych spalin z powodu bardzo nierównej zniszczonej nawierzchni zwirowej oraz braku sprawnej przejezdności pojazdów mechanicznych przez teren ulic osiedla. Dodatkowym negatywnym aspektem w przypadku tego wariantu jest pozostawienie bezpieczeństwa ruchu pieszych, oraz użytkowników pojazdów mechanicznych na bardzo niskim poziomie. Walory estetyczne terenu pozostaną bez zmian.

Wariant I rozwiązania technologii i rozwiązań technicznych i zakresu robót przewiduje przebudowę ulic w zakresie wykonania nawierzchni jezdni oraz pieszo – jezdni w całości z asfaltobetonu oraz wymianę nawierzchni chodników i zjazdów z kostki betonowej. Wariant ten nie przewiduje rozbudowy sieci kanalizacji deszczowej, sanitarnej, wodociągowej oraz budowy oświetlenia ulicznego. Wariant I przyczyni się do poprawy bezpieczeństwa ruchu oraz estetyki ulic. Ze względu na brak przebudowy w/w sieci pozostaje możliwość awarii sieci wykonanej w technologii nie spełniających dzisiejszych norm w zakresie ochrony środowiska.

Wariant II rozwiązania technologii, rozwiązań technicznych i zakresu robót przewiduje przebudowę ulic w zakresie pełnym t.j. nawierzchni jezdni z asfaltobetonu (w części ul. Długa, Wiosenna w całości Elbląska) oraz pieszo – jezdni z kostki betonowej (w części ul. Długa, Wiosenna w całości Andersa), wymianę nawierzchni chodników i zjazdów z kostki betonowej. Przewidziano przebudowę sieci kanalizacji deszczowej, sanitarnej, wodociągowej oraz budowę oświetlenia ulicznego. Wariant II przewiduje zagospodarowanie zieleni w postaci zagospodarowanych trawników w granicach pasa drogowego. Podsumowując wybór, wariant II jest najbardziej korzystny pod względem ochrony środowiska, jak i poprawy bezpieczeństwa ruchu pieszych i użytkowników pojazdów mechanicznych. Dodatkowym atutem tego wariantu jest poprawa wizerunku układu komunikacyjnego oraz zagospodarowania terenu w media.

VII . Przewidywana ilość wykorzystywanej wody, surowców, materiałów, paliw i energii:

W trakcie budowy nie jest planowany pobór materiałów miejscowych.

Paliwa do sprzętu pobierane z rejestrowanych stacji paliw, energia elektryczna do oświetlenia zaplecza - podłączenie do ogólnodostępnej sieci, woda pobierana do zaplecza socjalnego - jw., materiały masowe do budowy drogi są gromadzone w składach bazowych wykonawcy.

Ilości, pochodzenie - n/w materiały od atestowanych wytwórców : beton asfaltowy ok. 600 m³ z wytwórni rejestrowanej, beton towarowy ok. 300 m³ z wytwórni rejestrowanej, kostka betonowa ok. 12600 m² z hurtowni lub składów budowlanych, piasek, żwir ok. 500 m³ z rejestrowanych zwirowni, rury betonowe ok. 60 kpl. z hurtowni lub składów materiałów, rury PP, PVC, PE ok. 1200 m z hurtowni lub składów budowlanych, woda ok.500 m³ z istniejącej sieci wodociągowej, paliwa będą kupowane w koncesjonowanych stacjach paliw, energia elektr. do zaplecza z sieci lokalnej nn. Podczas eksploatacji jezdni nie będą wykorzystywane: woda, surowce mineralne i energia.

BURMISTRZ PASŁĘKA

dr Wiesław Śniecickowski

Nr GN-E.6630.1.6.2014

OPINIA
z uzgodnienia dokumentacji projektowej w zakresie usytuowania sieci
uzbrojenia terenu

Obiekt: **miasto Pasłęk, obręb 08, ulica Długa, Wiosenna, Generała Andersa,**
działka 571, 357/2, 369, 266, 203/1, 203/2, 204, 293, 316/1, 182/1, 501, 525/13

Zlecenie nr z dnia **08.01.2014**

Zleceniodawca: **Zakład Usług „DAN” Spółka z o.o., ul. Kopernika 4c/22, 14-200 Iława**

Inwestor: **Gmina Pasłęk, Pl. Św. Wojciecha 5, 14-400 Pasłęk**

Na podstawie art.28 ust.1 ustawy z dnia 17 maja 1989r. - Prawo Geodezyjne i Kartograficzne (Dz. U. z 2010 r. Nr 193, poz. 1287 z późniejszymi zmianami) i Rozporządzenia Ministra Rozwoju Regionalnego i Budownictwa z dnia 2 kwietnia 2001 r. w sprawie geodezyjnej ewidencji sieci uzbrojenia terenu oraz zespołów uzgadniania dokumentacji projektowej (Dz.U. z 2001r. Nr 38, poz. 455)

Zespół Uzgadniania Dokumentacji Projektowej w Elblągu na posiedzeniu w dniu 09.01.2014r. uzgodnił usytuowanie projektowanych sieci uzbrojenia terenu na obiekcie j/ w:

1. sieci uzbrojenia terenu dla budowanych ulic

- sieć energetyczna,
- sieć wodociągowa
- sieć telekomunikacyjna
- sieć kanalizacji sanitarnej i deszczowej

Uwagi i zalecenia dotyczące opiniowanej dokumentacji wniesione przez przedstawicieli prowadzących branżową ewidencję sieci uzbrojenia terenu.

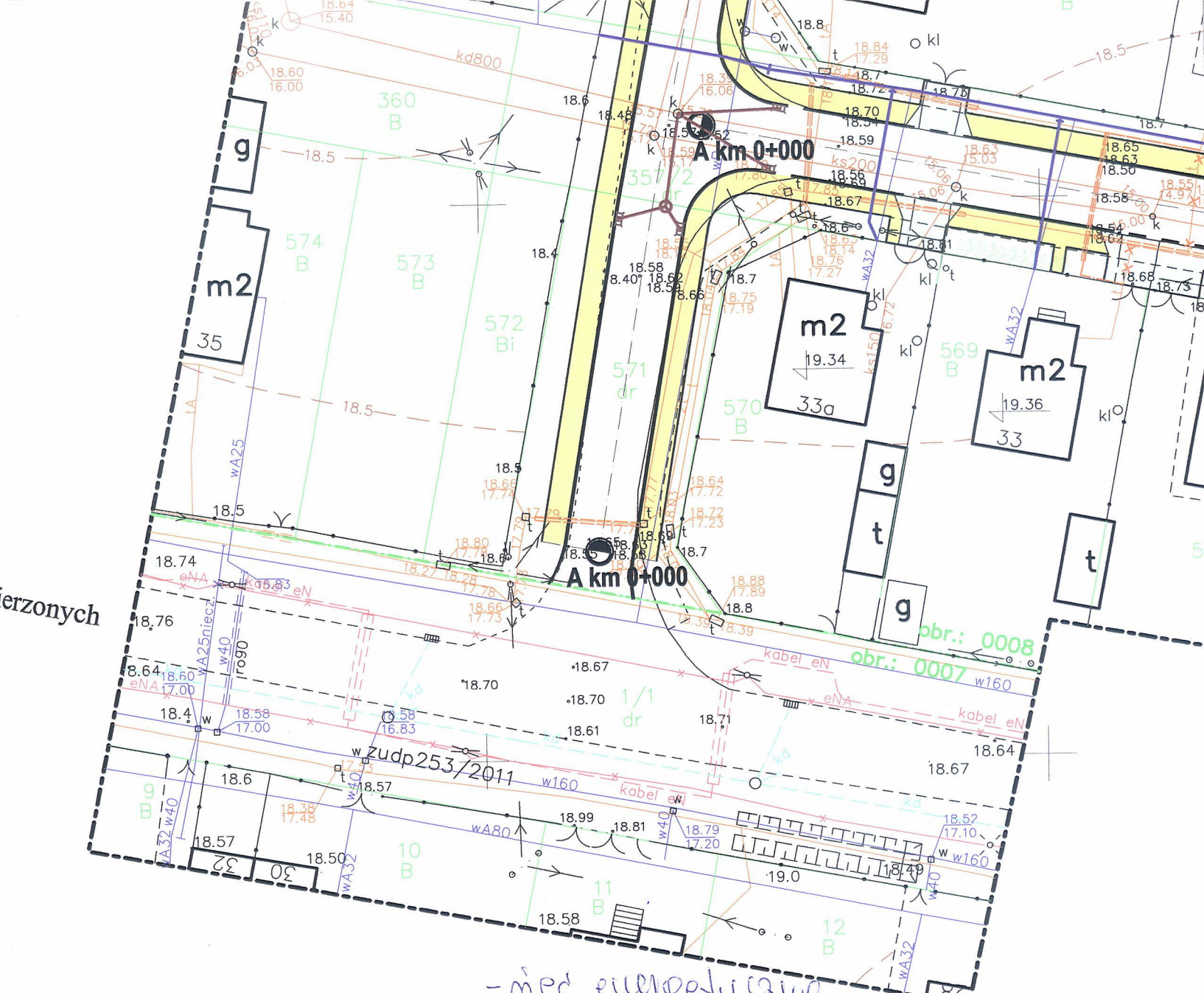
1. ENERGA – OPERATOR SA Oddział w Elblągu – przed uzyskaniem zgłoszenia/pozwolenia na budowę należy uzgodnić projekt wykonawczy usunięcia kolizji. Realizacja niniejszej inwestycji jest możliwa po spełnieniu wszystkich formalności zawartych w umowie o usunięcie kolizji.

UWAGI I ZALECENIA

1. Uzgodnienie zachowuje ważność przez okres 3 lat od dnia wydania opinii w sprawie uzgadniania usytuowania projektowanych sieci uzbrojenia terenu.
2. Uzgodnienie traci ważność w przypadku, o którym mowa w § 13 ust.2 rozporządzenia Ministra Rozwoju Regionalnego i Budownictwa z dnia 2 kwietnia 2001 r. w sprawie geodezyjnej ewidencji sieci uzbrojenia terenu oraz zespołów uzgadniania dokumentacji projektowej (Dz. U. Nr 38, poz. 455),
3. Uzgodnione usytuowanie sieci uzbrojenia terenu podlega wytyczeniu i geodezyjnej inwentaryzacji powykonawczej przez jednostki uprawnione do wykonywania prac geodezyjnych,
4. W razie niezgodności realizacji sieci uzbrojenia terenu z uzgodnionym projektem inwestor zobowiązany jest przedłożyć mapę z wynikami pomiarów powykonawczych właściwemu organowi administracji architektoniczno-budowlanej,

5. Warunkiem odbioru realizowanych obiektów budowlanych jest wpis jednostki wykonawstwa geodezyjnego w dzienniku budowy o wykonaniu pomiarów powykonawczych,
6. Geodezyjne pomiary powykonawcze sieci podziemnego uzbrojenia terenu układanej w wykopach otwartych, należy bezwzględnie wykonać przed ich zasypaniem. Pomiarowi podlegają również inne sieci uzbrojenia terenu znajdujące się w odkrywce.
7. Wszystkie trwałe znaki geodezyjne podlegają ochronie,
8. Zmiany w przebiegu uzgodnionych tras sieci podlegają uzgodnieniu z ZUDP.
9. Projekt budowlany wymaga uzgodnienia przez jednostkę branżową, której sieci dotyczy.
10. Rozpoczęcie robót budowlano – montażowych należy zgłosić 7 dni przed terminem wg właściwości do instytucji branżowych – gestorów sieci uzbrojenia terenu (Tomasz Pałucki, e-mail Tomasz.Palucki@orange.com telefon - +48 58 555 71 08, kom. - +48 504 040 584 TELEKOMUNIKACJA POLSKA Dostarczanie i Serwis Usług Wydział Utrzymania Usług i Infrastruktury 6 – Gdańsk ul. Nowolipie 30 , 80-172 GDAŃSK.
11. W rejonie występowania sieci uzbrojenia terenu i urządzeń z nimi związanych prace wykonywać systemem ręcznym (bez użycia sprzętu mechanicznego).
12. Przy wykonywaniu robót zachować warunki bezpieczeństwa a napotkane sieci i urządzenia z nimi związane traktować jako czynne.
13. Szczegółowe przebiegi tras sieci uzbrojenia podziemnego w terenie należy uzyskać na podstawie przekopów kontrolnych.
14. Kolidy rozwiązywać w oparciu o obowiązujące przepisy i normy a przed zasypaniem zgłosić do sprawdzenia technicznego wg właściwości do instytucji branżowych – gestorów sieci uzbrojenia terenu.
15. W trakcie prowadzenia robót koszty związane z uszkodzeniem istniejących sieci ponosi inwestor lub wykonawca prac.
16. Należy stosować się do uwag zawartych w uzgodnieniach branżowych z innymi właścicielami sieci uzbrojenia.

Z up. STAROSTY
Przyk
mgr inż. Zofia Puzyrewska
Przewodnicząca Zespołu
Uzgodnień, Dokumentacji i Projektowa



terzonych

- med energetyczne
- med wodociągowe
- med telekomunikacyjne
- med kanalizacji sanitarnej i deszczowej

STARGOŚĆA BŁBSKASKI

W sprawie: uchwała nr 224, uchwała Rady Miejskiej z dnia 17 maja 1993 r. - Prawo gromadzenia i eksploatacji terenów z terenów z przeznaczeniem na cele usługowe i biurowe, poz. 1266)

medii i infrastruktury technicznej na terenie

medii i infrastruktury technicznej na terenie

medii i infrastruktury technicznej na terenie

medii i infrastruktury technicznej na terenie

medii i infrastruktury technicznej na terenie

GN-E.6630.1.6.2014

15.01.2014

Zofia Paździśko

Przewodnicząca Rady Miejskiej

4481700
5926700

STAROSTA ELBLĄSKI

Na podstawie art. 28, ust. 1 ustawy z dnia 17 maja 1994 r. - Prawo godozyczne i kartograficzne (Dz. U. z 2000r. Nr 150, poz. 1905 i Nr 120, poz. 1208) uzgodniła usytuowanie projektowanych sieci uzbrojenia terenu

*mece uzbrojenia - tel emul
ale budowlany ulic*

uzgodniła usytuowanie projektowanych sieci uzbrojenia terenu

Uzgodniła usytuowanie sieci uzbrojenia terenu podlega wyłożeniu i opisanie linii limitacyjnych wykonywanej przez jednostki uprawnione do wykonywania prac godozycznych.

W razie niezgodności rozstrzygnie sieci uzbrojenia terenu z uzgodnionymi warunkami inwestycyjnymi inwestor jest przełożony do z wynikiem sędziowskim komisji konfliktowej w składzie organu administracji wojewódzkiej lub wojewódzkiej Urzędowi usytuowanie projektowanych sieci uzbrojenia terenu wyraża wadium przez okres 3 lat od dnia wydania opinii w sprawie z uzgodnionymi użytkownikami projektowanych sieci uzbrojenia terenu.

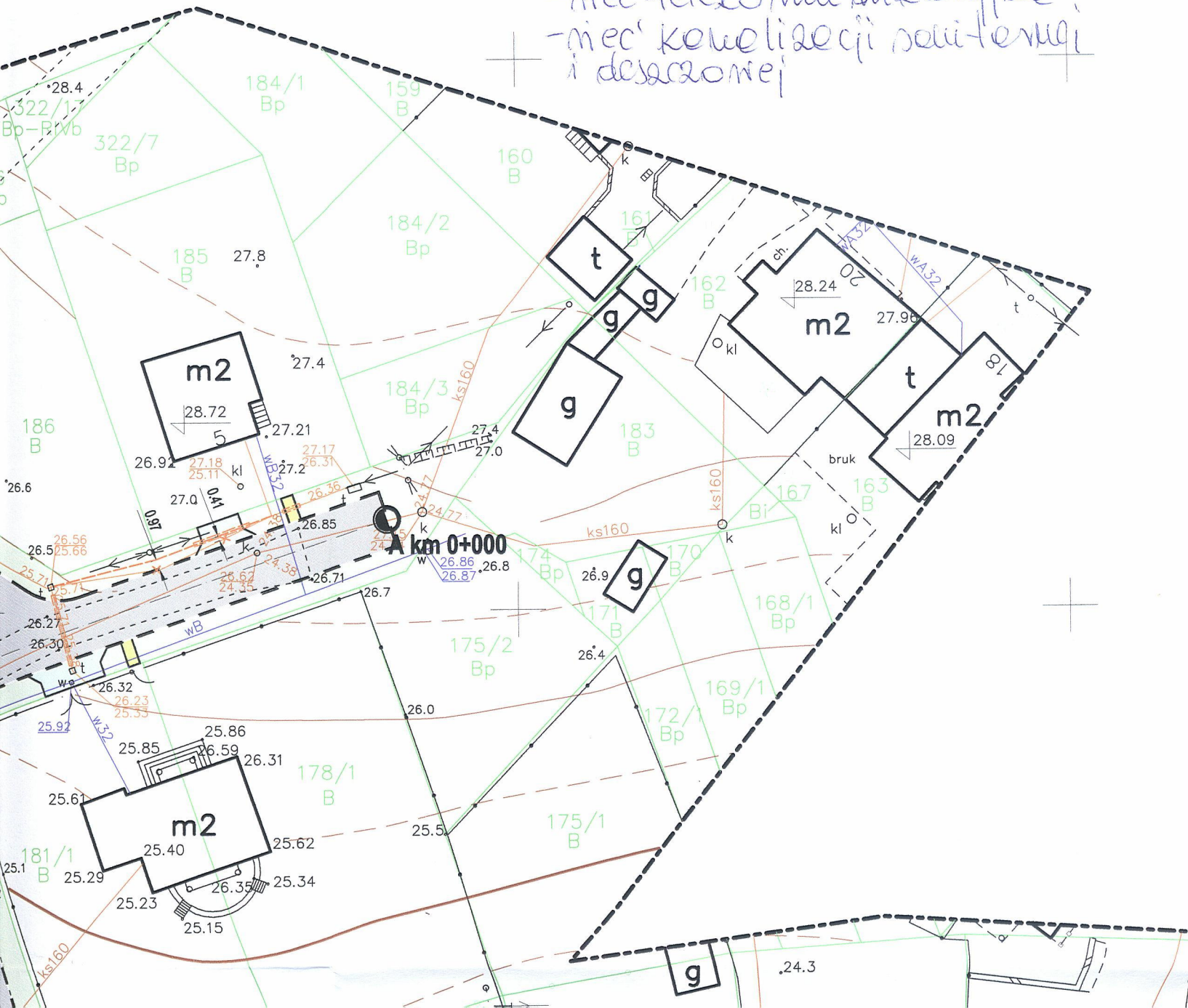
Uzgodniła tereny w tym w przypadku, o którym mowa w § 13, rozporządzenia Ministra Rozwoju Regionalnego i Budownictwa z dnia 5 kwietnia 2001r. w sprawie godozycznej ewidencji sieci uzbrojenia terenu oraz sposobu ustalania dokumentacji projektowej (Dz. U. Nr 38, poz. 458).

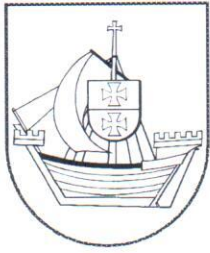
GN-E. 6630.1.6.2014

(sygn. opinii)

Elbląg, dnia 15.01.2014

- mece energetyczne
- mece wodociągowe
- mece telekomunikacyjne
- mece kowuliacji sanitarnych i deszczowej





**STAROSTWO POWIATOWE
w ELBLĄGU**
ul. Saperów 14A
82-300 ELBLĄG

tel. 55 239 49 00, faks 55 232 42 26
<http://www.powiat.elblag.pl>
e-mail: sekretariat@powiat.elblag.pl



SAMORZĄDOWY
LIDER
ZARZĄDZANIA
USŁUGI SPOŁECZNE
2009, 2011

GN.6851.2.1.2013.JM

Elbląg, dnia 2013.07.22

P. E. Andrus
M. Sidor
Pan
Wiesław Sniecikowski

Burmistrz Pasłęka

Urząd Miejski
14-400 Pasiek

2815/13/DPS

Wpłynęło dn. 23-07-2013
Przyjęto przez:
Magdalena Strzelecka



Dotyczy zadania:

„budowa ulic Długa, Wiosenna, Elbląska i Gen. Andersa w Pasłęku”

W odpowiedzi na pismo Nr BGK.7013.5.4.11.2013.SM z dnia 19.06.2013r. w sprawie wykazania przez właściciela sieci energetycznej ENERGA-OPERATOR SA Oddział w Elblągu kolizji z projektowanym pasem drogowym ul. Długiej - informuję, że Zarząd Powiatu w Elblągu na posiedzeniu w dniu 15 lipca 2013r wyraził zgodę na nieodpłatne udostępnienie Burmistrzowi Pasłęka nieruchomości stanowiącej własność Powiatu Elbląskiego, położonej w obrębie 08 miasta Pasłęka, oznaczonej w ewidencji gruntów m i budynków jako działka nr 203/1 o pow. 0,7904 ha, w celu zawarcia przez Burmistrza w imieniu Gminy Pasłęk z właścicielem sieci energetycznej ENERGA- OPERATOR SA Oddział w Elblągu umowy nr 13/R21/U00640 o przebudowę sieci elektroenergetycznej w związku z usunięciem kolizji.

Udostępnienia nieruchomości w celu kontynuacji prac związanych z opracowaniem dokumentacji projektowej udziela się na czas niezbędny do zakończenia zadania, nie dłuższy jednak niż 3 lata.

W załączeniu:
projekt umowy

Z UP. STAROSTY

Andrus
Inst. Piotr Kubiński
Nadzca Wydziału
Geodezji, Kartografii,
Katastru i Nieruchomości

DM.303.5.3.2014.MR

Pasłek, dnia 28.01.2014r

**Zakład Usług „DAN”
Spółka z o.o.**

**Ul. Kopernika 4c/22
14-200 Iława**

Dotyczy: „Przebudowa ulicy Długiej, Wiosennej, Gen. Andersa w Pasłęku”

Zarząd Dróg Powiatowych w Elblągu z/s w Pasłęku, po rozpatrzeniu pisma złożonego przez Zakład Usług „DAN” w Iławie w imieniu inwestora Gminy Pasłek, w sprawie uzgodnienia projektu budowlanego w zakresie budowy ulic oraz przebudowy sieci: kanalizacji deszczowej, sanitarnej, wodociągowej, teletechnicznej oraz elektroenergetycznej, uzgadnia w/w projekt - **bez uwag**.

D Y R E K T O R

mgr Tadeusz Przyborski

Otrzymują:

1. Adresat
2. ZDP-DM - a/a

Sporządził Marek Rogulski

PRZEDSIĘBIORSTWO
USŁUG WODNO-KANALIZACYJNYCH
w PASŁĘKU - jednostka operatorska ©
Spółka z ograniczoną odpowiedzialnością
z siedzibą w Pasłęku - jednostka operatorska - sp. z o.o.
14-400 PASŁĘK, ul. Wojciecha Pińskiego 35c
☎ 649 40 68, 649 40 68, 649 34 95
REGON 17995780, NIP 579-21-46-820

Uzgodniono projekt
przebudowy ulicy Długiej,
Wiosennej, Gen. Andersa
w zakresie sieci i przyłączy
wod.-kan.

DYREKTOR ZARZĄDU

Pasłęk, 17.12.2021r. *Dorota Fryczek*

URZĄD MIEJSKI
w PASŁĘKU ©

14-400 PASŁĘK, pl. Św. Wojciecha 5
☎ (055) 2482001 do 03 ☎ (055) 2483180
REGON 000524447 NIP 578-00-15-378

17.12.2021r.

Uzgodniono bez uwag.



**Umowa o przebudowę sieci elektroenergetycznej
w związku z usunięciem kolizji nr 13/R21/U00640/2**

zawarta w dniu **2013-11-20** roku w Celbryga, której Stronami są:

*[*datę zawarcia umowy wpisuje Przedsiębiorstwo energetyczne]*

ENERGA-OPERATOR Spółka Akcyjna z siedzibą w Gdańsku przy ulicy Marynarki Polskiej 130, 80-557 Gdańsk, Oddział w Elblągu. z siedzibą w Elblągu przy ul. Elektryczna 20, wpisana do Rejestru Przedsiębiorców Krajowego Rejestru Sądowego, prowadzonego przez Sąd Rejonowy Gdańsk Północ w Gdańsku (VII Wydział Gospodarczy) pod numerem KRS 0000033455, NIP: 583-000-11-90 o kapitale zakładowym w wysokości 1 221 110 400 złotych (opłaconym w całości), zwana dalej „Przedsiębiorstwem energetycznym”, reprezentowana przez:

Dariusza Wołukanisa – Dyrektora Rejonu Dystrybucji Elbląg

oraz

Urzędem Miejskim w Pasłęku

zwana/-y dalej „Wnioskodawcą”, reprezentowana/-y przez:

Wiesława Śniecikowskiego – Burmistrza Pasłęka

§ 1

1. Przedsiębiorstwo energetyczne oświadcza, że jest właścicielem urządzeń elektroenergetycznych wymienionych w pkt 3.3 warunków przebudowy sieci nr 13/R21/00640 z dnia 19-03-2013 roku.
2. Urządzenia elektroenergetyczne wymienione w ust. 1 zostały wybudowane zgodnie z właściwymi przepisami prawa, są sprawne technicznie i służą do zasilania w energię elektryczną odbiorców energii elektrycznej przyłączonych do sieci elektroenergetycznej Przedsiębiorstwa energetycznego.

§ 2

1. Wnioskodawca oświadcza, że urządzenia określone w § 1 przechodzą przez nieruchomości o następujących numerach ewidencyjnych: 203/1 położonych w miejscowości Pasłęk
2. Wnioskodawca oświadcza, że wyraża zainteresowanie dokonaniem przebudowy urządzeń elektroenergetycznych, o których mowa w § 1 ust. 1., na odcinku/odcinkach kolidujących z projektowanym zagospodarowaniem terenu nieruchomości określonych w ust. 1., zgodnie z warunkami przebudowy sieci nr 13/R21/00640 z dnia 19-03-2013 roku określonymi przez Przedsiębiorstwo energetyczne, do których nie zgłasza zastrzeżeń.

§ 3

Niniejsza umowa stanowi podstawę do rozpoczęcia realizacji prac projektowych i budowlano-montażowych związanych z przebudową określoną w § 2 ust. 2.

§ 4

1. Wnioskodawca zobowiązuje się do wykonania we własnym imieniu i na własny koszt obowiązków związanych z przygotowaniem do realizacji i realizacją inwestycji, o której mowa w § 2 ust. 2.
2. Przebudowa urządzeń elektroenergetycznych wymienionych w § 1 zrealizowana zostanie z uwzględnieniem art. 32 Ustawy o drogach publicznych z dnia 21 marca 1985 roku (Dz.U. 2007 nr 19 poz. 115 z późniejszymi zmianami).
3. W ramach czynności, o których mowa w ust. 1, Wnioskodawca zawiera umowy, jako ich strona i zaciąga zobowiązania wobec wszystkich uczestników procesu inwestycyjnego w takich granicach, jakie są niezbędne dla należytego przygotowania zadania i jego realizacji. Do obowiązków Wnioskodawcy należy wykonanie projektu budowlano-wykonawczego przebudowy urządzeń elektroenergetycznych, o których mowa w § 1 na podstawie warunków przebudowy sieci o których mowa w § 2 ust. 2 oraz zgodnie ze standardami technicznymi obowiązującymi w Przedsiębiorstwie energetycznym, a następnie uzgodnienie go z Przedsiębiorstwem energetycznym.
4. Wystąpienie o decyzję lokalizacji inwestycji celu publicznego/warunki zabudowy i zagospodarowania terenu oraz pozwolenie na budowę będzie skierowane na Wnioskodawcę. Stroną umowy/umów udostępnienia nieruchomości na cele budowlane powinny być również Przedsiębiorstwo energetyczne. Projekt budowlano-wykonawczy zostanie przekazany Przedsiębiorstwu energetycznemu najpóźniej przed przystąpieniem do odbioru technicznego przebudowanych urządzeń. Dokumentacja formalno-prawna oraz dokumentacja powykonawcza zostaną przekazane Przedsiębiorstwu energetycznemu wraz z protokołem zdawczo-odbiorczym, o którym mowa w ust. 6.

5. Dodatkowo, do obowiązków Wnioskodawcy należy:
 - 1) Przeprowadzenie postępowania przetargowego na wybór wykonawcy zadania i zawarcie z nim umów na warunkach zgodnych z warunkami przetargowymi, obowiązującymi u Wnioskodawcy.
 - 2) Zapewnienie realizacji przebudowy urządzeń określonych w § 1 przez wykonawcę posiadającego wymagane przepisami prawa uprawnienia w tym zakresie.
 - 3) Wykonanie na własny koszt przebudowy urządzeń określonych w § 1 zgodnie z uzgodnioną z Przedsiębiorstwem energetycznym dokumentacją techniczną. Do kosztów przebudowy zalicza się m. in.: koszty wykonania prac projektowych i realizacji przebudowy urządzeń elektroenergetycznych, koszty związane z uzyskaniem tytułów prawnych do nieruchomości, na których będą zlokalizowane przebudowywane urządzenia, koszty związane z przygotowaniem miejsca pracy do przebudowy urządzeń elektroenergetycznych, koszty prac geodezyjnych, koszty wypłaty ewentualnych odszkodowań za szkody powstałe na gruntach pomimo stosowania prawidłowej technologii robót.
 - 4) Zgłaszanie Przedsiębiorstwu energetycznemu wszelkich koniecznych wyłączeń i przedstawienie do zaakceptowania harmonogramu robót,
 - 5) Wyznaczenie Inspektora Nadzoru,
 - 6) Pisemne zawiadanie Przedsiębiorstwa energetycznego o odbiorach częściowych i końcowych, nie później niż na 5 dni przed wyznaczonym terminem odbioru, celem umożliwienia Przedsiębiorstwu energetycznemu udziału w ww. odbiorach.
6. Protokół odbioru końcowego sporządzony przy udziale przedstawiciela Przedsiębiorstwa energetycznego stanowić będzie podstawę do wystawienia przez Wnioskodawcę protokołu zdawczo-odbiorczego, na podstawie którego nastąpi przekazanie przebudowanych urządzeń na rzecz Przedsiębiorstwa.
7. Przekazanie Przedsiębiorstwu energetycznemu przez Wnioskodawcę przebudowanych urządzeń w sposób opisany w ust. 6 nastąpi nieodpłatnie w terminie 30 dni od daty podpisania bezusterkowego protokołu końcowego.

§ 5

Wnioskodawca udziela Przedsiębiorstwu energetycznemu 3 letniej gwarancji po przekazaniu urządzeń określonych w § 4 ust. 6.

§ 6

Do obowiązków Przedsiębiorstwa energetycznego należy:

1. Uzgodnienie projektu budowlanego, o którym mowa w § 4 ust. 3,
2. Dokonywanie wszelkich koniecznych wyłączeń zgodnie z zaakceptowanym harmonogramem robót, o którym mowa w § 4 ust. 5 pkt 4,
3. Udział w odbiorach częściowych i odbiorze końcowym robót w wyznaczonych terminach,
4. Wskazanie miejsca składowania elementów z demontażu urządzeń elektroenergetycznych, o których mowa w § 1,
5. Pełnienia funkcji dopuszczającego w stosunku do brygad wykonawcy,
6.

§ 7

1. Strony zgodnie oświadczają, że wybudowane i przebudowane urządzenia elektroenergetyczne będą stanowiły własność Przedsiębiorstwa energetycznego.
2. Urządzeniami elektroenergetycznymi określonymi w ust. 1 będą urządzenia odebrane protokołem odbioru końcowego sporządzonym przy udziale przedstawiciela Przedsiębiorstwa energetycznego.
3. Każda ze stron poniesie przynależne jej obciążenia wynikające z przekazania majątku określonego w § 4 ust. 6.

§ 8

1. Koordynatorem robót po stronie Przedsiębiorstwa energetycznego związanych z zamierzeniem inwestycyjnym wynikającym z niniejszej umowy będzie Dział Zarządzania Eksploatacją Rejon Dystrybucji Elbląg tel.
2. Inspektorami Nadzoru z ramienia Wnioskodawcy będą osoby, których wyznaczenie nastąpi przed ustaleniem harmonogramu robót przebudowy realizowanej zgodnie z projektem budowlano-wykonawczym, o którym mowa w § 3 ust. 3.

§ 9

1. Załącznikiem do niniejszej umowy są warunki przebudowy określone w § 2 ust. 2.
2. Strony zgodnie ustalają, iż niniejsza umowa może zostać rozwiązana za 1-miesięcznym okresem wypowiedzenia w formie pisemnej, przy czym strona wypowiadająca zobowiązuje się do pokrycia wszelkich udokumentowanych kosztów związanych

z niniejszą umową poniesionych przez drugą ze stron.

3. W przypadku wypowiedzenia umowy przez Wnioskodawcę, dodatkowo pokryje on wszelkie koszty związane z odtworzeniem stanu funkcjonalnego sieci, jaki występował przed rozpoczęciem przebudowy.

§ 10

1. Wnioskodawca oświadcza, że jest / nie jest podatnikiem podatku VAT i posiada NIP 578-00-15-378
2. Przedsiębiorstwo energetyczne oświadcza, że jest podatnikiem podatku VAT i posiada NIP 583-000-11-90.

§ 11

1. W przypadkach nieuregulowanych niniejszą umową mają zastosowanie przepisy kodeksu cywilnego.
2. Ewentualne spory, mogące wyniknąć z niniejszej umowy, strony będą starały się rozwiązać polubownie.
3. W przypadkach nierozstrzygniętych sprawę rozpatrzy właściwy sąd powszechny.
4. Wszelkie zmiany i uzupełnienia treści umowy wymagają formy pisemnej (aneks podpisany przez Strony) pod rygorem nieważności.

§ 12

Umowę sporządzono w dwóch jednakowo brzmiących egzemplarzach po jednym dla każdej ze stron.

Wnioskodawca:

Przedsiębiorstwo energetyczne:

BURMISTRZ

dr Wiesław Śniecikowski

URZĄD MIEJSKI

w PASŁĘKU

14-400 PASŁĘK, pl. Św. Wójciecha 5
tel.(055)2482001 do 03 fax.(055)2483180
REGON 000624447 NIP 578-00-15-378

Dyrektor
Rejonu Energetyki

Dariusz Winiarski

Przedsiębiorstwo Energetyki
Rejonu Energetyki
ul. Wójciecha 5
14-400 Pasłęk
NIP 583-000-11-90
REGON 280275904-00026

Numer 13/R21/00640

Miejscowość Elbląg

Data 19-03-2013

WARUNKI PRZEBUDOWY

(USUNIĘCIA KOLIZJI)

SIECI ELEKTROENERGETYCZNEJ ENERGA – OPERATOR SA

Oddział w Elblągu

Niniejszy dokument określa niezbędny zakres przebudowy sieci elektroenergetycznej dla kolidującego z siecią (urządzeniami) obiektu:

1. Obiekt:
Nazwa: droga jezdna- przebudowa ul. Długiej, Wiosennej, Generała Andersa
Adres (Nr działki): Pasłęk, ul. Długa
gm. Pasłęk , działka numer --203/1
2. Istniejące urządzenia elektroenergetyczne podlegające przebudowie:
 - 2.1. Stacja SN/nN [SN] -PASŁĘK TRAUGUTTA [4985] - linia napowietrzna nn - obwód nr 200
3. Zakres niezbędnej przebudowy sieci:
 - 3.1. Urządzenia WN i SN:
-
 - 3.2. Stacja transformatorowa:
-
 - 3.3. Urządzenia nn:
Zdemontować przewody linii napow. 0,4 kV - obwód nr 200 typu AsXSn 4x70 + 2x25 od słupa nr 201 do 201/1.
Ułożyć odcinki linii kablowej o przekroju wg potrzeb od słupa nr 201 do 201/1.
 - 3.4. Demontaże:
-
4. Inne ustalenia:
 - 4.1. Dotyczy projektu budowlanego:
Opracować projekt budowlany sieci elektroenergetycznej i uzgodnić w ENERGA-OPERATOR SA Oddział w Elblągu.
 - 4.2. Inne wymagania:
-
5. Rozpoczęcie prac projektowych, jak również budowlano – montażowych na podstawie niniejszych warunków przebudowy sieci odbywa się na zasadach uzgodnionych z ENERGA – OPERATOR SA Oddział w Elblągu.
6. Ewentualne odwołanie od niniejszych warunków przebudowy sieci jest możliwe w okresie jednego miesiąca od daty ich wydania. Brak stanowiska Podmiotu występującego o usunięcie kolizji uznawane będzie jako ich akceptacja.
7. Warunki przebudowy sieci ważne są przez okres 2-ech lat od daty ich określenia.


Żebiałowicz Mirosław

OPRACOWAŁ

tel. 55 234-35-11 w.20531


Dyrektor
Rejonu Dystrybucji

ZATWIERDZIŁ

Bartuszek Wołucki

- Otrzymują:
1. Gmina Pasłęk
ul. Pi. Św. Wojciecha 5, 14-400 Pasłęk
 2. ENERGA-OPERATOR SA Oddział w Elblągu Rejon Dystrybucji w Elblągu
ul. Elektryczna 20, 82-300 Elbląg

Inwestor: ENERGA OPERATOR S.A. RD ELBLĄG Podmiot: Gmina Pasłęk	Temat: Wykonanie dokumentacji projektowej „KOLIZII” umowa numer : 13/R21/U00640												
Prowadzący: 21 MMP	<table border="1"> <tr> <td>Opis charakteru obiektu</td> <td>droga jezdna- przebudowa ul. Długiej, Wiosennej, Generała Andersa</td> </tr> <tr> <td>Miejscowość</td> <td>Pasłęk</td> </tr> <tr> <td>Poczta</td> <td>Pasłęk</td> </tr> <tr> <td>Gmina</td> <td>Pasłęk miasto</td> </tr> <tr> <td>Ulica</td> <td>Długa</td> </tr> <tr> <td>Numer działki</td> <td>203/1</td> </tr> </table>	Opis charakteru obiektu	droga jezdna- przebudowa ul. Długiej, Wiosennej, Generała Andersa	Miejscowość	Pasłęk	Poczta	Pasłęk	Gmina	Pasłęk miasto	Ulica	Długa	Numer działki	203/1
Opis charakteru obiektu	droga jezdna- przebudowa ul. Długiej, Wiosennej, Generała Andersa												
Miejscowość	Pasłęk												
Poczta	Pasłęk												
Gmina	Pasłęk miasto												
Ulica	Długa												
Numer działki	203/1												
NR uzgodnienia:	Projektant: <i>Zakład Usług DAW, 14-200 Jędrzejów, 110 pernakul 21/02</i> <i>projekt. Adam Stefanik</i> Nr												

INW F 10 – Formularz uzgodnień ENERGA – OPERATOR S.A.
Oddział w Elblągu

1. Koncepcja

do uzgodnienia złożono dnia **3 grudnia 2013** przyjmujący **Mirostlaw Żebiałowicz**

RD 21 MMP	<p align="center">UZGODNIENIE NA ETAPIE KONCEPCJI W ZAKRESIE ZGODNOŚCI Z WARUNKAMI PRZYŁĄCZENIA</p> <p>Uzgodnienie nr <i>249/2013</i></p> <p>Uzgodniono koncepcję zasilania opracowaną wg WP <i>13/R21/U00640</i></p> <p>Aneks z dnia -</p> <p>Miejsce przyłączenia nie / zgodne z WP.</p> <p>Moc przyłączenia P=..... KW, I_b=..... A</p> <p>W opracowaniu zastosować urządzenia i materiał zgodne ze Standardami ENERGA-OPERATOR</p> <p>Uwagi / bez uwag -</p> <p align="right"><i>F-g 04-12-2013</i></p> <p align="right">Inżynier ds. przyłączeń <i>Mirostlaw Żebiałowicz</i></p>	<p align="center">* MZI</p>	ZAKRES REALIZACJI ZGODNY ZE ZLECENIEM.
--------------------------------------	---	--	---

2. Uzgodnienie Rejonu Dystrybucji

do uzgodnienia złożono dnia przyjmujący

*MZT	
MZI	
*MMP	
*MZE	
*MMD	

UZGODNIENIE NA ETAPIE KONCEPCJI
W ZAKRESIE ZGODNOŚCI Z WARUNKAMI PRZYŁĄCZENIA

Uzgodnienie nr 249/2013
Uzgodniono koncepcję zasilania opracowaną wg WP
131R24/000410

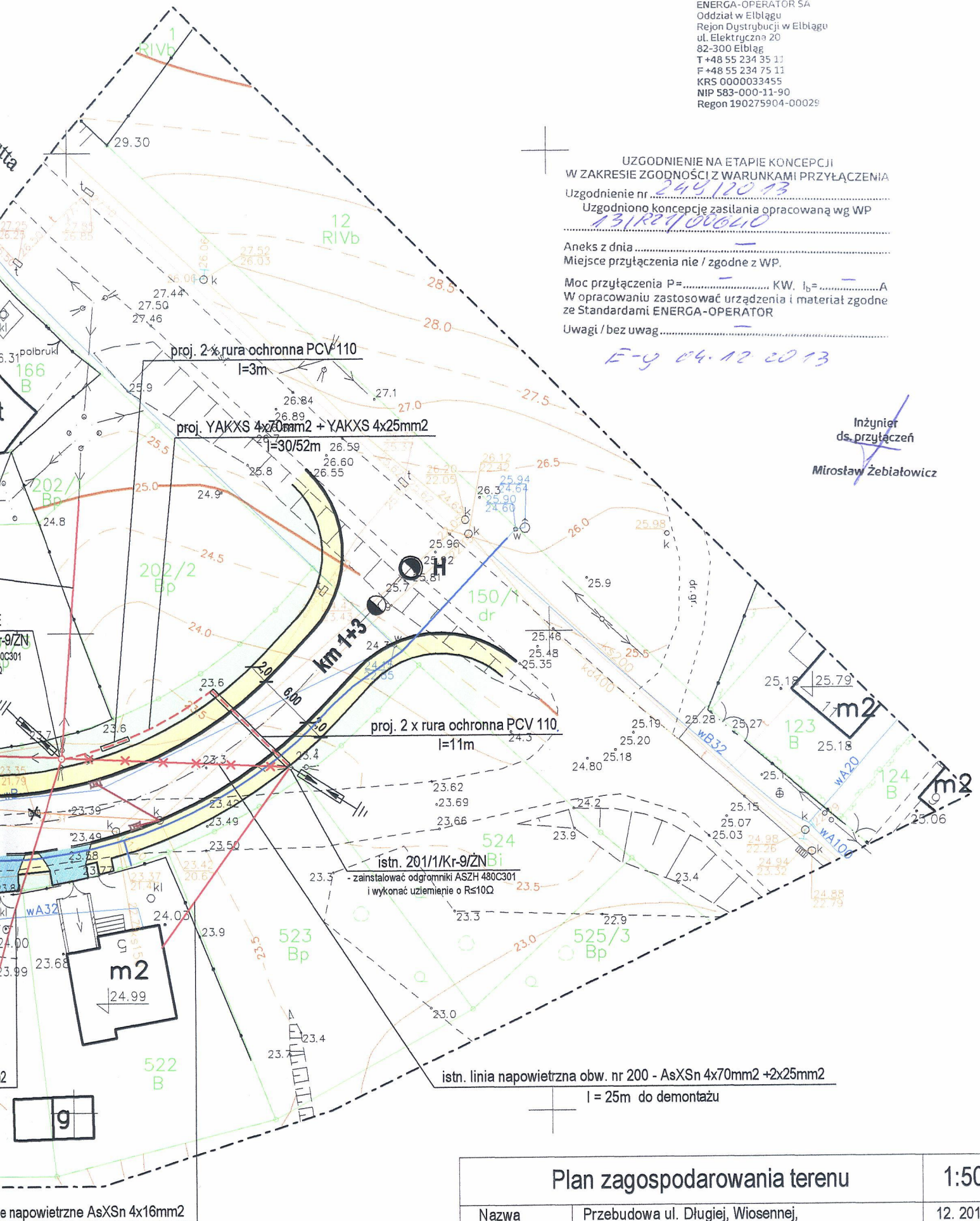
Aneks z dnia
Miejsce przyłączenia nie / zgodne z WP.

Moc przyłączenia P=..... KW. I_b=..... A
W opracowaniu zastosować urządzenia i materiał zgodne
ze Standardami ENERGA-OPERATOR

Uwagi / bez uwag.....

E-g 04.12.2013

Inżynier
ds. przyłączeń
Miroslaw Żebiatowicz



Plan zagospodarowania terenu		1:500
Nazwa	Przebudowa ul. Długiej, Wiosennej,	12. 2012
Objektu:	Gen. Andersa w Pasłęku	E-01
Inwestor:	Gmina Pasłęk 14-400 Pasłęk Pl. Św. Wojciecha 5	
Projektant:	inż. Adam Stefaniak upr. WAM/0168/POOE/04	



Grzegorz Drzycimski
Zakład Usług „DAN” Sp. z o.o.
ul. Kopernika 4c/22
14-200 Iława

Elbląg, 12 sierpnia 2014 roku

Znak EOP-67/68-003260-2014
PT/000586/67/14

Dot. Uzgodnienia na etapie końcowym dokumentacji projektowej przebudowy sieci elektroenergetycznej nn-0,4 kV, Pasłek ul. Długa, Wiosenna, Gen. Anderska.

Powyższy projekt budowlano – wykonawczy sprawdziliśmy w zakresie zgodności z wydanymi warunkami przebudowy nr 13/R21/00640 z dnia 19.03.2014 dotyczącymi usunięcia kolizji linii kablowej nn-0,4 kV z projektowaną przebudową dróg i **uzgadniamy go bez uwag.**

Ważność sprawdzenia projektu ustalamy na okres jednego roku tj. do dnia **12.08.2015.**

Sprawę prowadzi:
Jakub Soja
☎ (55) 667-76-03
e-mail: jakub.soja@energa.pl

k/o:

1. 67MMP
2. 67MMD

Kierownik
Działu Dokumentacji Energetycznej

Marcin Wizesiński

Dyrektor
Rejonu Dystrybucji
Dariusz Wotukanis

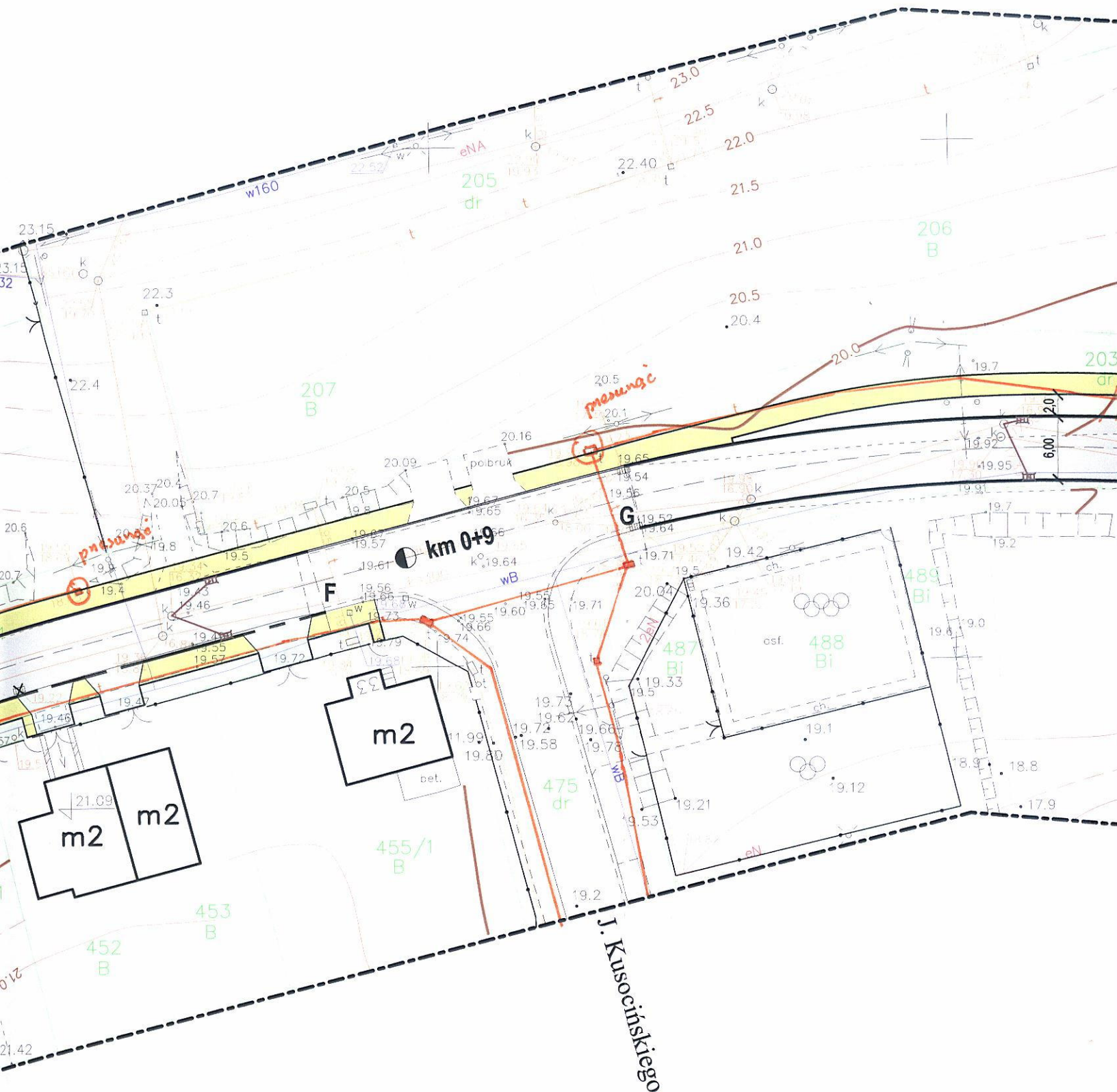
ENERGA-OPERATOR SA
Oddział w Olsztynie
Rejon Dystrybucji w Elblągu
Ul. Elektryczna 20
82-300 Elbląg
oddzial@olsztyn.energa.pl
www.energa-operator.pl

Sąd Rejonowy Gdańsk-Północ
VII Wydział Gospodarczy KRS
KRS 0000033455

NIP 583-000-11-90
Regon 190275904-00029

Zarząd: Rafał Czyżewski – Prezes Zarządu, Stanisław Kubacki – Wiceprezes Zarządu,
Robert Świerzyński – Wiceprezes Zarządu, Lidia Serbin-Zuba – Członek Zarządu

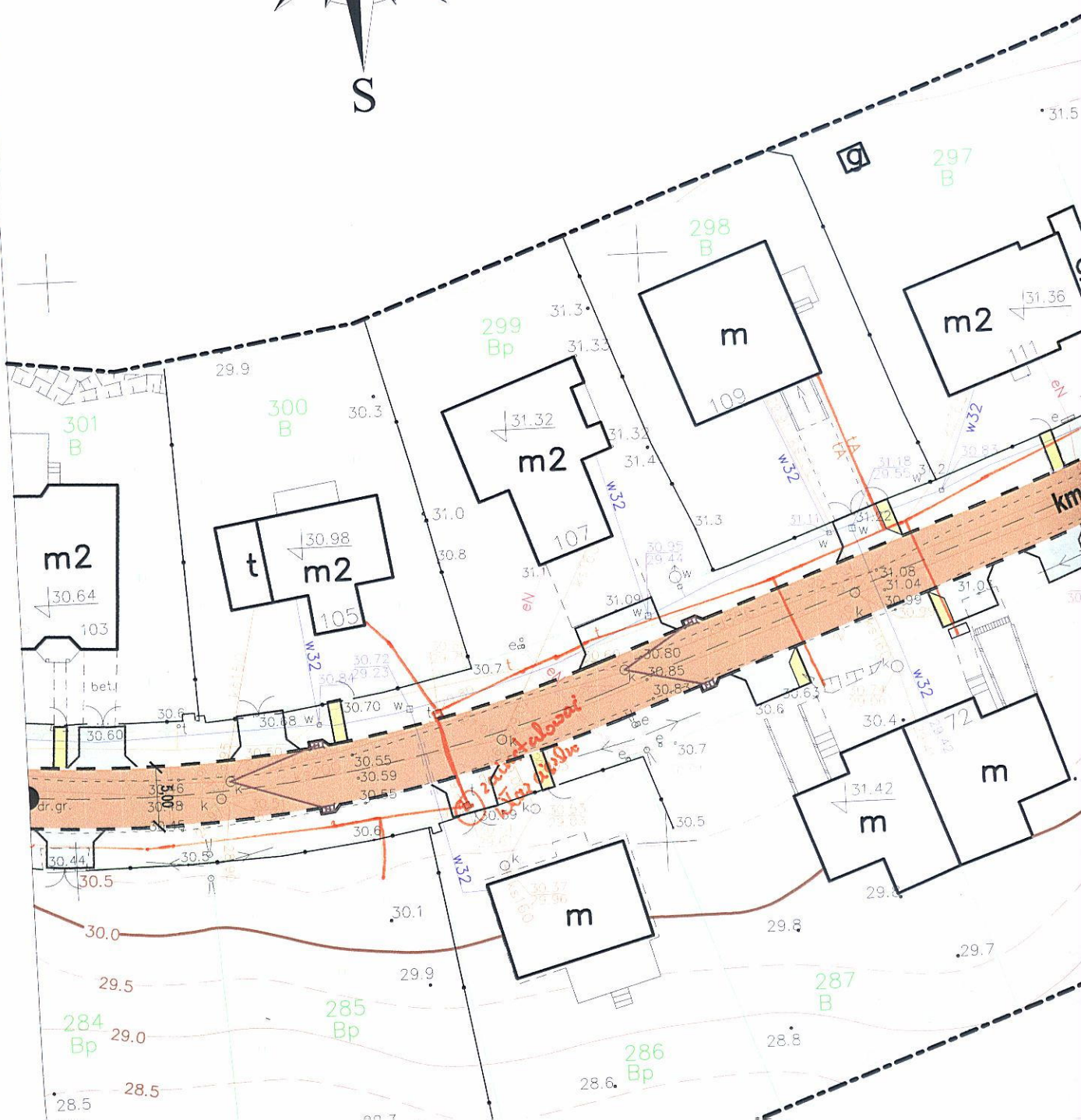
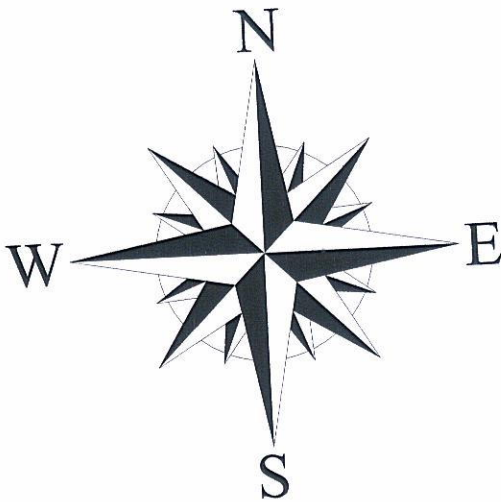
Bank Pekao SA, Nr rach.: 74 1240 5400 1111 0000 4916 4507
Kapitał zakładowy/wpłacony: 1 221 110 400 zł

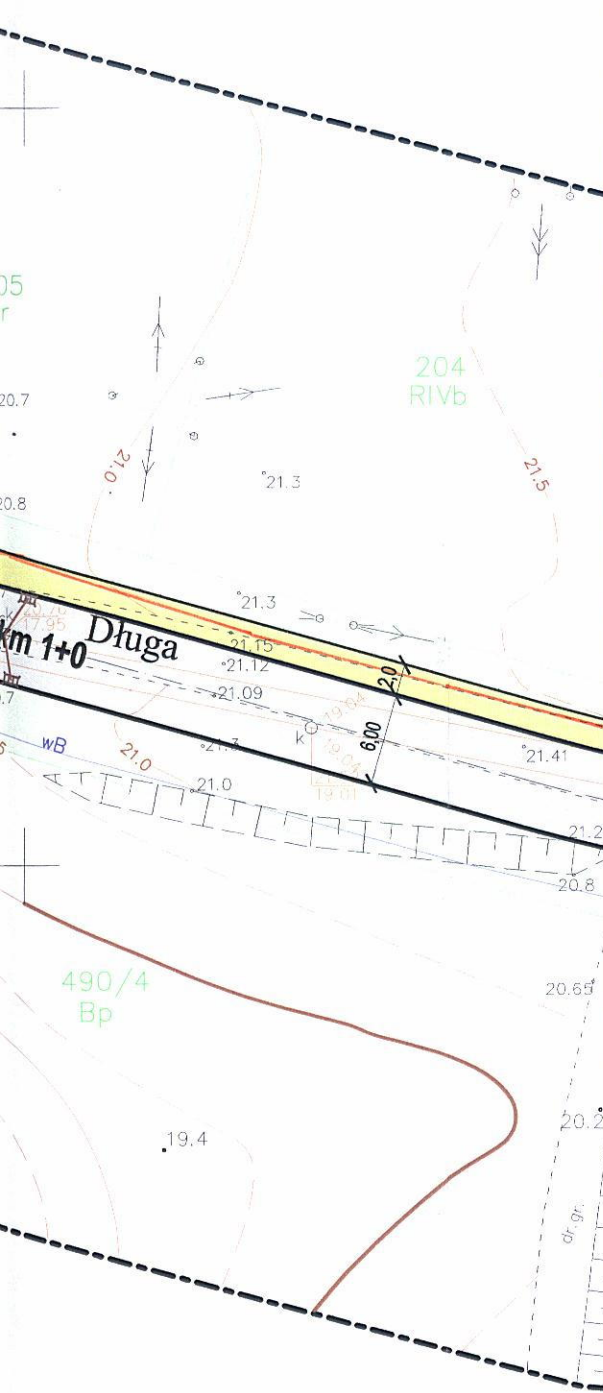


J. J. Kusocińskiego

4481900

5927200





LEGENDA

	PROJ. JEZDNIA O NAWIERZCHNI Z ASFALTOBETONU
	PROJ. CHODNIK O NAWIERZCHNI Z KOSTKI BETON. gr 6 cm [szara]
	PROJ. PIESZO-JEZDNIA O NAWIERZCHNI Z KOSTKI BETON. gr 6 cm [szara]
	PROJ. ZJAZDY O NAWIERZCHNI Z KOSTKI BETON. gr. 8 cm [czerwona]
	PROJ. PLACE O NAWIERZCHNI Z KOSTKI BETON. gr. 8 cm [czerwona]
	PROJ. ZIELEŃ
	PROJ. ŚCIEKI Z KOSTKI BETONOWEJ
	PROJ. KRAWĘŻNIK BETONOWY 15x30x100 cm [+12cm]
	PROJ. KRAWĘŻNIK BETONOWY NAJAZDOWY 15x25x100 cm [+6cm]
	PROJ. KRAWĘŻNIK BETONOWY NAJAZDOWY 15x25x100 cm [+3cm]
	PROJ. OBRZEŻE BETONOWE 8x30x100 cm
	PROJ. WPUSTY ULICZNE
	PROJ. SIĘĆ KANALIZACJI DESZCZOWEJ
	PROJ. SIĘĆ KANALIZACJI SANITARNEJ
	PROJ. SIĘĆ WODOCIĄGOWA

Telefonia D... Spółka Akcyjna
 Obs... uszyny
 ul. Rybacka 300 Ełbląg
 UZGODNIENIE 11/9/2012
 Uzgodniono 2 usagami
 Wzrost... ul. Długa
 Wzrost... Gen. Andersa, sica
 Wzrost... Jan. Josc... w. Pasł...
 Uzgodnienie jest w 1 rok
 Uzgodnił Wojciech
 08-11-2012 imię i nazwisko

Mapa cyfrowa zgodna z mapą do celów projektowych przyjętą do zasobów powiatowego ośrodka dokumentacji geodezyjno-kartograficznej w Pasłęku pod nr 801-355/2012 w dniu 10.08.2012r

Za zgodność z oryginałem:

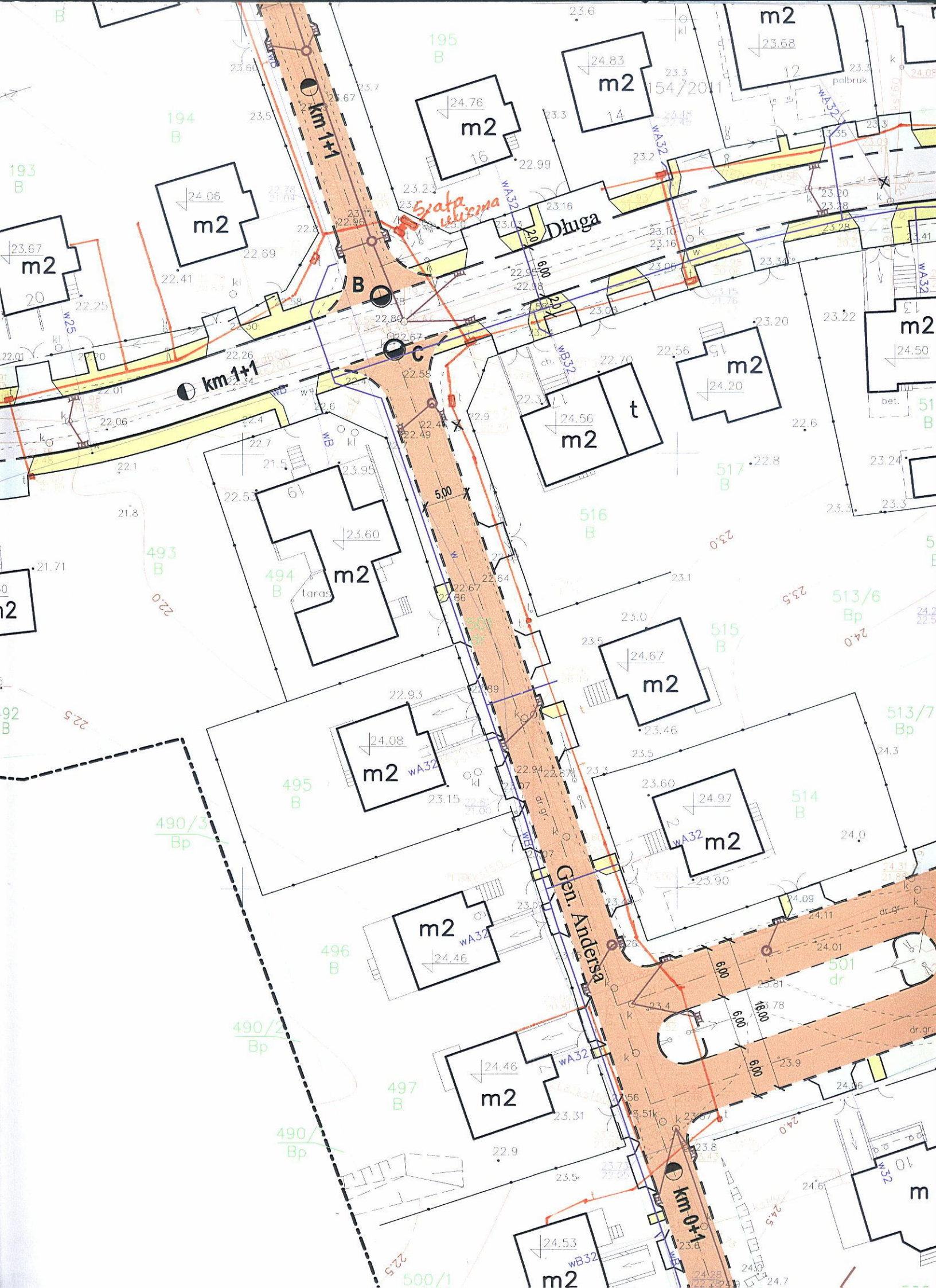


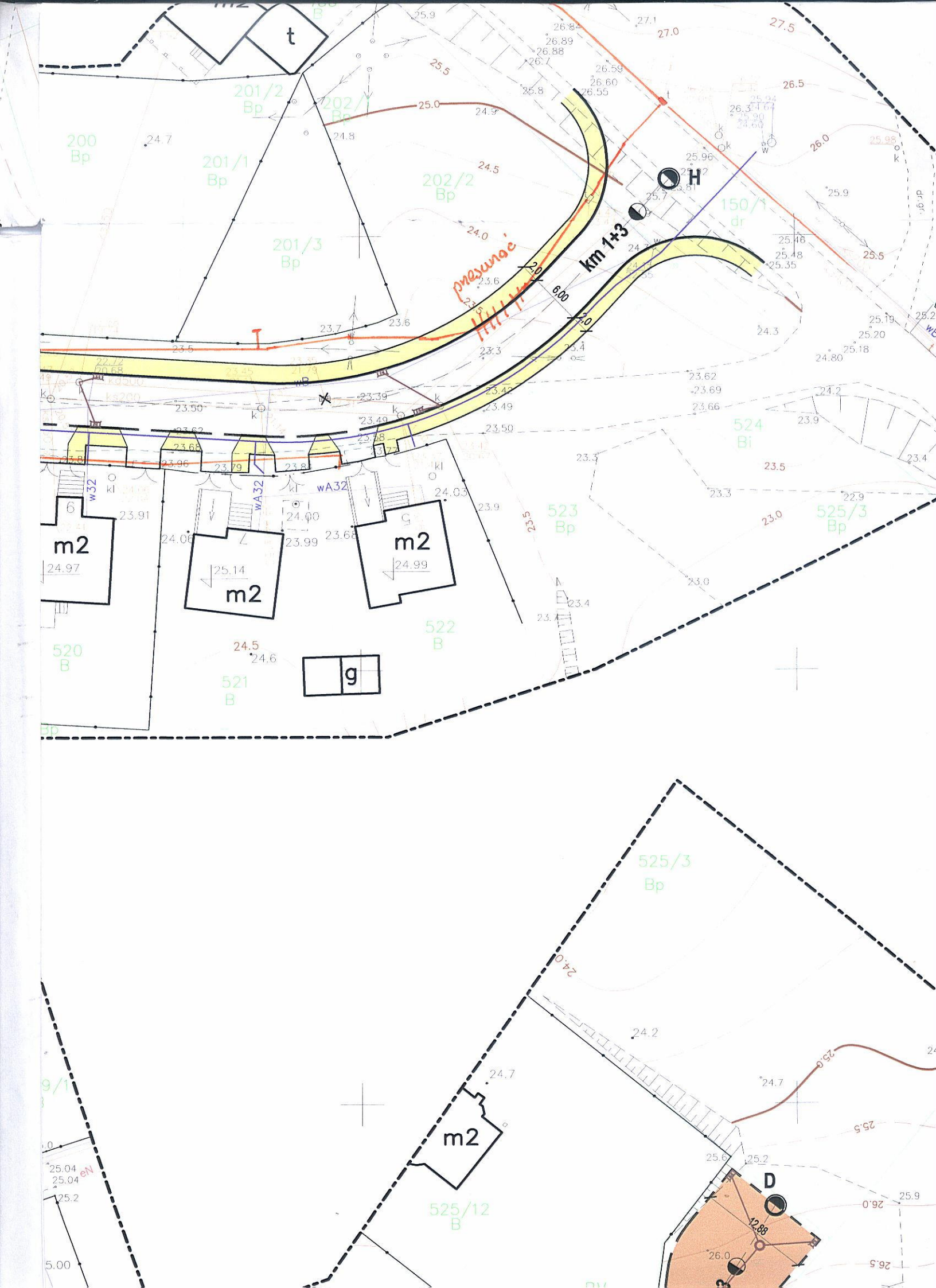
ZAKŁAD USŁUG "DAN" spółka z o. o.
 14-200 Iława, ul. Kopernika 4c/22
 IŁAWA tel./fax. (089) 644 81 77, kom 0 607 330 718 ; e-mail: dan-ilawa@wp.pl

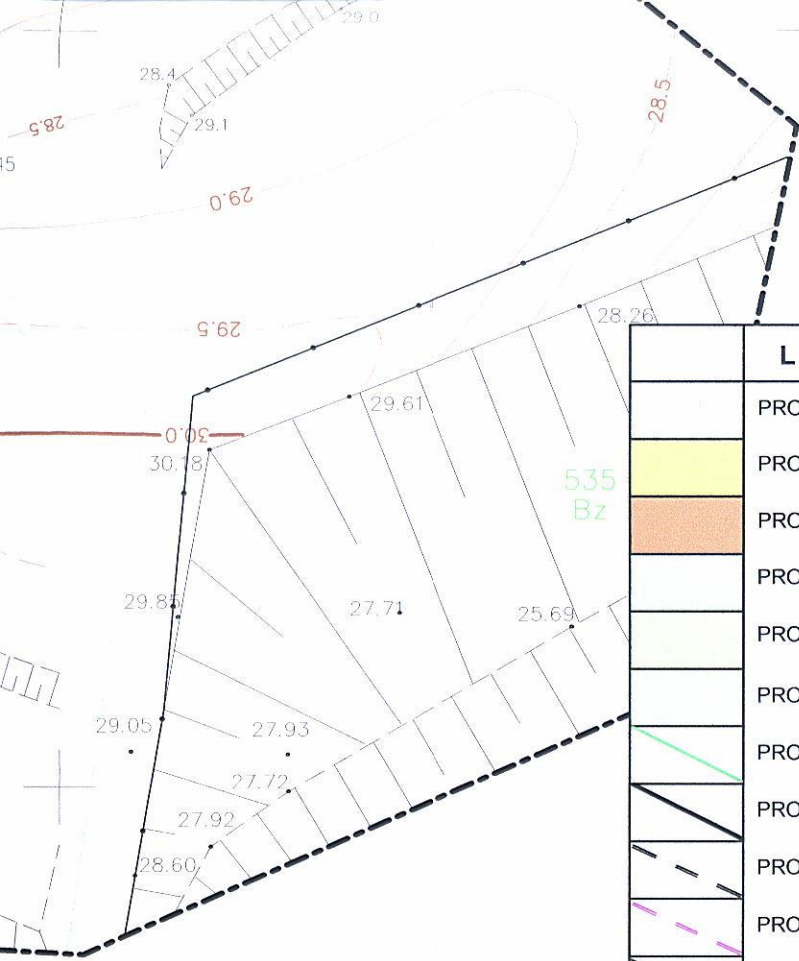
Łączy ark.: 3

Rysunek	PROJEKT ZAGOSPODAROWANIA TERENU	Rys. nr 2.0
Zadanie	Przebudowa ul. Długiej, Wiosennej, Gen. Andersa w Pasłęku	Skala: 1:500
Inwestor	Gmina Pasłęk 14-400 Pasłęk, Pl. Św. Wojciecha 5	Data: 25.10.2012
Projektant	inż. Grzegorz Drzycimski - branża drogowa	(upr. 191/81/OL)
Projektant	inż. Damian Trzebiatowski - branża sanitarna	(upr. WAM/0050/POOS/06)
Asystent proj.	tech. Robert Jurńczyk	-----

4482100
5926950







Arkusz 2 Arkusz 3

LEGENDA

	PROJ. JEZDNIA O NAWIERZCHNI Z ASFALTOBETONU
	PROJ. CHODNIK O NAWIERZCHNI Z KOSTKI BETON. gr 6 cm [szara]
	PROJ. PIESZO-JEZDNIA O NAWIERZCHNI Z KOSTKI BETON. gr 6 cm [szara]
	PROJ. ZJAZDY O NAWIERZCHNI Z KOSTKI BETON. gr. 8 cm [czerwona]
	PROJ. PLACE O NAWIERZCHNI Z KOSTKI BETON. gr. 8 cm [czerwona]
	PROJ. ZIELEŃ
	PROJ. ŚCIEKI Z KOSTKI BETONOWEJ
	PROJ. KRAWĘŻNIK BETONOWY 15x30x100 cm [+12cm]
	PROJ. KRAWĘŻNIK BETONOWY NAJAZDOWY 15x25x100 cm [+6cm]
	PROJ. KRAWĘŻNIK BETONOWY NAJAZDOWY 15x25x100 cm [+3cm]
	PROJ. OBRZEŻE BETONOWE 8x30x100 cm
	PROJ. WPUSTY ULICZNE
	PROJ. SIEĆ KANALIZACJI DESZCZOWEJ
	PROJ. SIEĆ KANALIZACJI SANITARNEJ
	PROJ. SIEĆ WODOCIĄGOWA

Telefonia DIALOG Spółka Akcyjna
 Obszar Centralny
 ul. Rybacka 36a, 82-300 Elbląg
 UZGODNIENIE NR 119/2012
 Uzgodniono z uzasadnieniem
 Przebudowa ul. Długiej, Wiosennej, Gen. Andersa, Stary
 Pasłęk, pow. Pasłęki, woj. Warmińsko-Mazurski
 Pod-Var. do celów projektowych
 Uzgodnienie jest ważne 1 rok
 Uzgodnił Wojciech
 08-11-2012 imię i nazwisko

Mapa cyfrowa zgodna z mapą do celów projektowych przyjętą do zasobów powiatowego ośrodka dokumentacji geodezyjno-kartograficznej w Pasłęku pod nr 801-355/2012 w dniu 10.08.2012r

Za zgodność z oryginałem:

Przedsiębiorstwo Usług Geodezyjno - Kartograficznych

geoexpres

ul. Bednarska 12 I / A
82-300 Elbląg



ZAKŁAD USŁUG "DAN" spółka z o. o.
 14-200 Iława, ul. Kopernika 4c/22
 IŁAWA tel./fax. (089) 644 81 77, kom 0 607 330 718; e-mail: dan-ilawa@wp.pl

Przedstawiciel wykonawcy:
 mgr inż. Marek Smoliński nr upr. 15399

.....
 Kierownik roboty:
 mgr inż. Marek Smoliński nr upr. 15399

.....
 212.331.1234, 1712, 1243, 1721

Rysunek	PROJEKT ZAGOSPODAROWANIA TERENU	Rys. nr 3.0
Zadanie	Przebudowa ul. Długiej, Wiosennej, Gen. Andersa w Pasłęku	Skala: 1:500
Inwestor	Gmina Pasłęk 14-400 Pasłęk, Pl. Św. Wojciecha 5	Data: 25.10.2012
Projektant	inż. Grzegorz Drzycimski - branża drogowa (upr. 191/81/OL)	
Projektant	inż. Damian Trzebiatowski - branża sanitarna (upr. WAM/0050/POOS/06)	
Asystent proj.	tech. Robert Juńczyk	-----

Netia SA
02-822 Warszawa, ul. Poleczki 13

Gdańsk, dnia 31.01.2013r.

Adres do korespondencji:
Netia SA
Dział Utrzymania Usług
Okręg Północ
80-387 Gdańsk, ul. Arkońska 6/A4
tel. +48 22 352 67 95
fax +48 58 783 01 50

Zakład Usług „DAN” Spółka z o.o.
ul. Kopernika 4c/22
14-200 Ława

Nasz znak: DUU- E/N-13/6/OT


Wasz znak:

Dotyczy: wydania warunków na przebudowę sieci teletechnicznej zgodnie z uzgodnieniem
DIALOG nr 119/2012 z dnia 08.11.2012r.

W odpowiedzi na Państwa pismo z dnia 21.01.2013 r. informujemy, że ważne jest uzgodnienie Telefonii Dialog Sp. z o.o. nr 119/2012 z dnia 08.11.2012 r. dotyczące projektu budowlanego przebudowy jezdni, chodników, kanalizacji deszczowej i wodociągowej w ciągu ulic : Długiej, Wiosennej i Gen. Andersa w Pasłęku.

W związku z tym należy zastosować się do w/w uzgodnienia pod względem technicznym oraz do wymagań formalnych jak poniżej:

1. Przed przystąpieniem do robót związanych bezpośrednio z siecią Grupy Netii S.A. w celu uzyskania ich akceptacji, Wykonawca zgłosi pisemnie /z minimum 21-dniowym wyprzedzeniem/ zamiar rozpoczęcia prac. Zgłoszenie prac winno zawierać: termin planowanego rozpoczęcia i zakończenia, lokalizację, zakres i harmonogram prac, nr uzgodnienia ZUDP, nr uzgodnień Netii SA . **Adres, na który należy dostarczyć zgłoszenie: Netia S.A., Dział Utrzymania Usług, Okręg Północ, 80-387 Gdańsk, ul Arkońska 6/A4, tel. +48 22 352 67 95 , fax +48 58 783 01 50 , kom+48 600 308 450**
2. Po zatwierdzeniu harmonogramu robót, Netia S.A. Protokołem Przekazania Placu Budowy przekaze Wykonawcy/Inwestorowi urządzenia podlegające przebudowie, zobowiązując do utrzymania ich w ciągłym ruchu eksploatacyjnym. Przelączenia jak również przebudowy wymagające przerwania kabla możliwe są do wykonania tylko w godzinach nocnych.
3. Prace związane z bezpośrednią przebudową czynnej sieci Netii, należy zlecić firmie specjalizującej się w robotach teletechnicznych, która posiada udokumentowane doświadczenie w wykonywaniu prac o podobnym zakresie rzeczowym, między innymi w Netii S.A. Wykonawca realizujący przebudowę naszej sieci musi posiadać odpowiednie kompetencje, zasoby oraz referencje, w tym Netii S.A., do jej realizacji.
4. Przed realizacją Wykonawca powinien uzyskać akceptację Netii SA, Dział Utrzymania Usług, Okręg Północ.

- 
5. Prace wzdłuż sieci telekomunikacyjnej Netia SA /mniej niż 2m/ należy prowadzić po wytyczeniu jej przebiegu, ze szczególną ostrożnością z wykluczeniem użycia sprzętu mechanicznego oraz przy udziale przedstawiciela Netii SA. Nie wyklucza się odstępstw trasowych i wypłyceń sieci.
 6. W przypadku uszkodzenia w trakcie robót sieci telekomunikacyjnej Netia SA Wykonawca zobowiązany jest niezwłocznie powiadomić o tym fakcie Dział Utrzymania Usług, 80-387 Gdańsk, ul Arkońska 6/A4, tel. +48 22 352 67 95 fax +48 58 783 01 50 , kom+48 600 308 450
 7. Wszelkie prace związane z siecią teletechniczną należy wykonać zgodnie z ogólnie obowiązującymi przepisami oraz normami Netia S.A, a zastosowane materiały muszą być zgodne z Listą Materiałów dopuszczonych w Netia S.A.
 8. Wykonane prace podlegają odbiorowi technicznemu przez przedstawiciela Netii SA. Przed odbiorem końcowym zobowiązuje się Wykonawcę/Inwestora do przedstawienia celem akceptacji i przekazania dla Netia S.A. :
 - Powykonawczej dokumentacji ruchowej w wersji cyfrowej otwartych plików AutoCad i zamkniętych plików Acrobat Reader, oraz podpisanych dwóch egz. w wersji tradycyjnej – papierowej),
 - Jeżeli wystąpi przemieszczenie istniejących urządzeń liniowych Netii S.A., dokumentacja powinna m. in. zawierać jednoznaczne i powykonawczo aktualne zagospodarowanie terenu, z dołączonymi dokumentami prawa dysponowania terenem dla celów budowlanych,
 - Powykonawczą dokumentację geodezyjną w plikach j.w. oraz dwóch egzemplarzach zarejestrowanych map.
 9. Wszelkie koszty związane z przebudową, nadzorem (*nadzór techniczny przedstawiciela Netii płatny zgodnie z obowiązującym cennikiem w Netia SA*) i zabezpieczeniem istniejącej infrastruktury Netii ponosi Inwestor.
 10. Koszty wszelkich robót i uszkodzeń sieci telekomunikacyjnej Netii SA powstałe w wyniku prowadzonych prac jak i wynikające z wadliwego ich wykonania ponosi Inwestor \ Wykonawca. Netia SA zastrzega możliwość dochodzenia roszczeń z tytułu strat w ruchu telekomunikacyjnym powstałych w wyniku uszkodzenia sieci telekomunikacyjnej Netia SA.
 11. **Warunki techniczne są ważne przez jeden rok.**

Informacje o sieci Netia SA:

Zawarte powyżej informacje o sieci Netia S.A. są aktualne na dzień wystawienia niniejszych warunków technicznych ważnych przez jeden rok. Zastrzega się możliwość zmian stanu sieci w czasie ważności warunków technicznych.

Z poważaniem

Przedstawiciel Netia S.A.


TERESA OSIECKA

Załączniki:

1. Plan sytuacyjny rys. nr 2.1 z zaznaczoną siecią teletechniczną Netii S.A.

Netia SA
02-822 Warszawa, ul. Poleczki 13

Gdańsk, dnia 16.01.2014r.

Adres do korespondencji:
Netia SA
Dział Utrzymania Usług
Okręg Północ
80-387 Gdańsk, ul. Arkońska 6/A4
tel. +48 22 352 67 95
fax +48 58 783 01 50

Zakład Usług „DAN” Spółka z o.o.

ul. Kopernika 4c/22

14-200 Iława

Nasz znak: DUU- E/N-14/02/KO

Wasz znak:

Dotyczy: Aktualizacja warunków technicznych na przebudowę sieci teletechnicznej Telefonii Dialog Sp. z o.o. zgodnie z uzgodnieniem DIALOG nr 119/2012 z dnia 10.01.2014r.

W odpowiedzi na Państwa pismo z dnia 10.01.2014 r. informujemy, że ważne jest uzgodnienie Telefonii Dialog Sp. z o.o. nr 119/2012 z dnia 08.11.20012 r. dotyczące projektu budowlanego przebudowy jezdni, chodników, kanalizacji deszczowej i wodociągowej w ciągu ulic : Długiej, Wiosennej i Gen. Andersa w Pasłęku.

W związku z tym należy zastosować się do w/w uzgodnienia pod względem technicznym oraz do wymagań formalnych jak poniżej:

1. Przed przystąpieniem do robót związanych bezpośrednio z siecią Grupy Netii S.A. w celu uzyskania ich akceptacji, Wykonawca zgłosi pisemnie /z minimum 21-dniowym wyprzedzeniem/ zamiar rozpoczęcia prac. Zgłoszenie prac winno zawierać: termin planowanego rozpoczęcia i zakończenia, lokalizację, zakres i harmonogram prac, nr uzgodnienia ZUDP, nr uzgodnień Netii SA . **Adres, na który należy dostarczyć zgłoszenie: Netia S.A., Dział Utrzymania Usług, Okręg Północ, 80-387 Gdańsk, ul Arkońska 6/A4, tel. +48 22 352 67 95 , fax +48 58 783 01 50 , kom+48 600 308 450**
2. Po zatwierdzeniu harmonogramu robót, Netia S.A. Protokołem Przekazania Placu Budowy przekaze Wykonawcy/Inwestorowi urządzenia podlegające przebudowie, zobowiązując do utrzymania ich w ciągłym ruchu eksploatacyjnym. Przelączenia jak również przebudowy wymagające przerwania kabla możliwe są do wykonania tylko w godzinach nocnych.
3. Prace związane z bezpośrednią przebudową czynnej sieci Netii, należy zlecić firmie specjalizującej się w robotach teletechnicznych, która posiada udokumentowane doświadczenie w wykonywaniu prac o podobnym zakresie rzeczowym, między innymi w Netii S.A. Wykonawca realizujący przebudowę naszej sieci musi posiadać odpowiednie kompetencje, zasoby oraz referencje, w tym Netii S.A., do jej realizacji.
4. Przed realizacją Wykonawca powinien uzyskać akceptację Netii SA, Dział Utrzymania Usług, Okręg Północ.



5. Prace wzdłuż sieci telekomunikacyjnej Netia SA /mniej niż 2m/ należy prowadzić po wytyczeniu jej przebiegu, ze szczególną ostrożnością z wykluczeniem użycia sprzętu mechanicznego oraz przy udziale przedstawiciela Netii SA. Nie wyklucza się odstępstw trasowych i wypłyceń sieci.
6. W przypadku uszkodzenia w trakcie robót sieci telekomunikacyjnej Netia SA Wykonawca zobowiązany jest niezwłocznie powiadomić o tym fakcie Dział Utrzymania Usług, 80-387 Gdańsk, ul Arkońska 6/A4, tel. +48 22 352 67 95 fax +48 58 783 01 50 , kom+48 600 308 450
7. Wszelkie prace związane z siecią teletechniczną należy wykonać zgodnie z ogólnie obowiązującymi przepisami oraz normami Netia S.A., a zastosowane materiały muszą być zgodne z Listą Materiałów dopuszczonych w Netia S.A.
8. Wykonane prace podlegają odbiorowi technicznemu przez przedstawiciela Netii SA. Przed odbiorem końcowym zobowiązuje się Wykonawcę/Inwestora do przedstawienia celem akceptacji i przekazania dla Netia S.A. :
 - Powykonawczej dokumentacji ruchowej w wersji cyfrowej otwartych plików AutoCad i zamkniętych plików Acrobat Reader, oraz podpisanych dwóch egz. w wersji tradycyjnej – papierowej),
 - Jeżeli wystąpi przemieszczenie istniejących urządzeń liniowych Netii S.A., dokumentacja powinna m. in. zawierać jednoznaczne i powykonawczo aktualne zagospodarowanie terenu, z dołączonymi dokumentami prawa dysponowania terenem dla celów budowlanych,
 - Powykonawczą dokumentację geodezyjną w plikach j.w. oraz dwóch egzemplarzach zarejestrowanych map.
9. Wszelkie koszty związane z przebudową, nadzorem (*nadzór techniczny przedstawiciela Netii płatny zgodnie z obowiązującym cennikiem w Netia SA*) i zabezpieczeniem istniejącej infrastruktury Netii ponosi Inwestor.
10. Koszty wszelkich robót i uszkodzeń sieci telekomunikacyjnej Netii SA powstałe w wyniku prowadzonych prac jak i wynikające z wadliwego ich wykonania ponosi Inwestor \ Wykonawca. Netia SA zastrzega możliwość dochodzenia roszczeń z tytułu strat w ruchu telekomunikacyjnym powstałych w wyniku uszkodzenia sieci telekomunikacyjnej Netia SA.
11. **Warunki techniczne są ważne przez jeden rok.**

Informacje o sieci Netia SA:

Zawarte powyżej informacje o sieci Netia S.A. są aktualne na dzień wystawienia niniejszych warunków technicznych ważnych przez jeden rok. Zastrzega się możliwość zmian stanu sieci w czasie ważności warunków technicznych.

Z poważaniem

Przedstawiciel Netia S.A.


KRZYSZTOF OSIECKI



Telekomunikacja Polska
Techniczna Obsługa Klienta
Operacyjne Utrzymanie Sieci i Usług w Olsztynie
Dział Zarządzania Zasobami Sieci 3- Gdańsk
ul. Czerwony Dwór 25, 80-376 Gdańsk
tel.: 58 557 27 77 fax.: 58 344 44 00
www.hurt-tp.pl

Zakład Usług
"DAN"

ul. Kopernika 4C/22
14-200 Iława

Gdańsk, 06.11.2012 r.

Numer pisma: TOTTNSCU / 897 / 2012

Temat: Przebudowa ul.Długiej, ul.Wiosennej, ul.Gen. Andersa w Pasłęku.

Szanowni Państwo,

W odpowiedzi na Państwa pismo z dnia 30.10.2012r. informujemy, że Techniczna Obsługa Klienta, Operacyjne Utrzymanie Sieci i Usług w Olsztynie, Dział Zarządzania Zasobami Sieci 3 – Gdańsk uzgadnia projekt „Przebudowa ul. Długiej, ul. Wiosennej, ul. Gen. Andersa w Pasłęku.

Z poważaniem

Arkadiusz Ellwardt

Kierownik Działu Zarządzania Zasobami Sieci 3 - Gdańsk

Z upoważnienia

Dyrektora Operacyjnego Utrzymania Sieci i Usług w Olsztynie

z dnia *6.11.2012*

Dotyczy: *Przebudowa ul. Dwugiej, NiOSEmej, Gen. Andersa*
u Paszku.

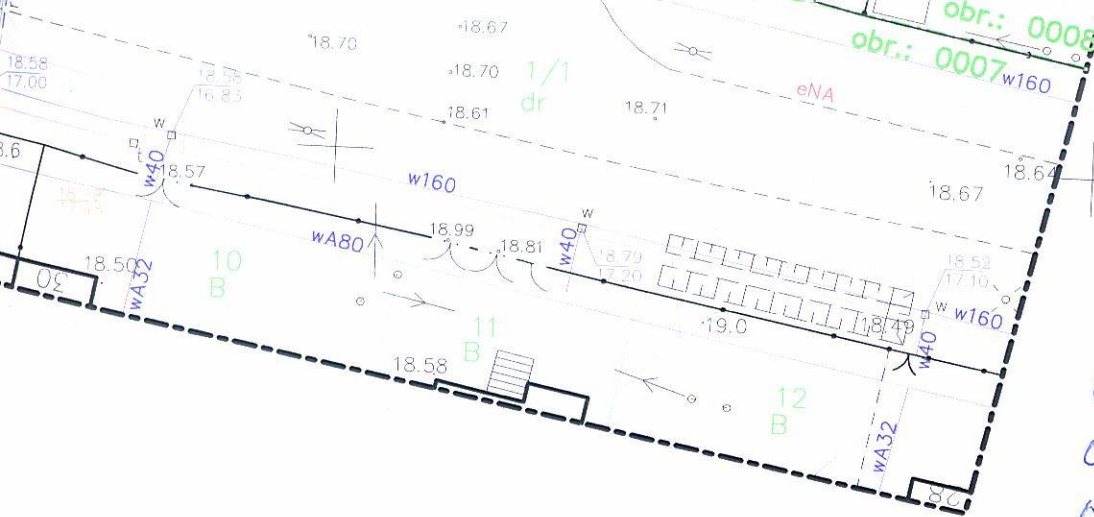
Przedłożony projekt uzgodnia się na następujących warunkach:

1. Istniejącą sieć telekomunikacyjną podziemną / napowietrzną, będącą własnością TP, zaznaczono na mapie sytuacyjno – wysokościowej kolorem pomarańczowym.
2. Odkryte w trakcie prowadzenia prac, podziemne elementy infrastruktury telekomunikacyjnej TP nie zinwentaryzowane geodezyjnie, należy zabezpieczyć i niezwłocznie powiadomić TP, w celu określenia sposobu usunięcia kolizji.
Osoba do kontaktu: Zbigniew Marszycki, tel. 501 620 472
3. Wykonawca z 7-dniowym wyprzedzeniem, musi pisemnie powiadomić Telekomunikację Polską S.A., Operacyjne Utrzymanie Sieci i Usług w Olsztynie, Dział Utrzymania Sieci 2 – Gdynia, 81-359 Gdynia, ul. Zygmunta Augusta 11, tel. 58 623 31 31, e-mail: Ireneusz.Nowicki@telekomunikacja.pl o zamiarze rozpoczęcia prac, podając jednocześnie numer powyższego Uzgodnienia.
4. Podczas prowadzenia prac:
 - w pobliżu urządzeń TP prace ziemne należy prowadzić ręcznie, z zachowaniem szczególnej ostrożności, przy skrzyżowaniach i zbliżeniach z urządzeniami TP S.A. zachować odległości wynikające z polskich i branżowych norm.
 - w razie odkrycia urządzeń telekomunikacyjnych należy je zabezpieczyć przed uszkodzeniem i osiadaniem ziemi. Skrzyżowania i zbliżenia należy wykonać zgodnie z wymaganiami Rozporządzenia Ministra Infrastruktury z 26.10.2005, a przed zasypaniem urządzeń, w celu stwierdzenia poprawności wykonania prac i braku uszkodzeń na urządzeniach TP, należy skontaktować się z pracownikiem TP wymienionym w punkcie 2.
 - przed rozpoczęciem prac ziemnych, ustalić głębokość ułożenia podziemnej infrastruktury TP metodą przekopu próbnego. W szczególnych przypadkach prace ziemne prowadzić pod nadzorem pracownika TP,
 - przy niwelacji terenu doprowadzić do zachowania normatywnej głębokości dla infrastruktury TP,
 - dokonać regulacji ram i pokryw studni kablowych do poziomu wyznaczonego przez projektowane rzędne. Koszty związane z regulacją, wymianą i naprawą uszkodzonych elementów studni oraz innych urządzeń telekomunikacyjnych podczas prowadzonych prac ponosi Inwestor,
 - w miejscach skrzyżowań oraz na planowanych wjazdach, na infrastrukturze TP zastosować osłonowe, dwudzielne rury Arota lub inne trwałe zabezpieczenie.
5. TP zobowiązuje Inwestora i Wykonawcę robót do prowadzenia prac w sposób wykluczający możliwość uszkodzenia naszych urządzeń i powstania awarii sieci telekomunikacyjnej oraz pokrycia wszelkich kosztów związanych z powstaniem awarii sieci telekomunikacyjnej na skutek prowadzenia tych prac,
6. Zakończenie zadania inwestycyjnego wymaga zgłoszenia do TP w celu sprawdzenia prawidłowości wykonania prac. Kontakt zgodnie z punktem 2.
7. Ze względu na możliwość wystąpienia zmian w zasobach infrastruktury telekomunikacyjnej na obszarze objętym projektem, niniejsze Uzgodnienie ważne jest 24 miesiące od daty jego wydania.

Inne ustalenia :

W przypadku zabezp. kabli pod drogami stosować
rury ochronne ϕ 110mm. Kable sieci abonenckiej
zabezp. rurami ϕ 58mm.

Marcin Gabryślewicz
[Podpis]
Dział Zarządzania Zasobami Sieci
Gdańsk



Telekomunikacja Polska
 Operacyjne Utrzymanie Sieci i Usług w Olsztynie
 Dział Zarządzania Zasobami Sieci 3 - Gdańsk
 ul. Czerwony Dwór 25, 80-376 Gdańsk

Uzgodn. RN 8912
Uzgodwono podnie
w/g załącznika.
EW0109 6.11.2012 r.

Marcin Gabryślewicz
 Dział Zarządzania Zasobami Sieci
 Gdańsk

4481700
 5926700

LEGENDA

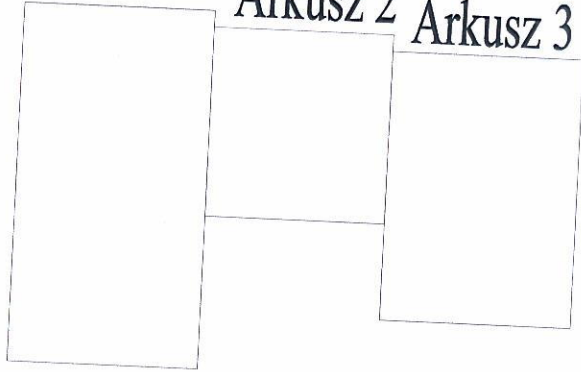
kontury użytków gruntowych nie ujawnionych w bazie danych ewidencji gruntów i budynków

- woda stojąca - oznaczenie wody stojącej (staw)
- zadrzewienie, zakrzaczenie
- rów nie ujawniony w ewidencji
- rów skarpowany nie ujawniony w ewidencji

Arkusz 1

Arkusz 2

Arkusz 3



DO CELÓW PROJEKTOWYCH

cy geodezyjnej	KERG 801-355/2012
kator	280407_4
	Miasto Pasłęk
kator	280407_4.0007, 0008
	0007, 0008
nych płaskich	1:500
ysokości	Amsterdam
edmiotem aktualizacji	
zapisanych w KW, untów,	nie badano
	10.08.2012 r.

Arkusz 1

Przedsiębiorstwo Usług
 Geodezyjno - Kartograficznych

geoexpres

ul. Bednarska 12 I / A
 82-300 Elbląg

Przedstawiciel wykonawcy:
 mgr inż. Marek Smoliński nr upr. 15399

Kierownik roboty:
 mgr inż. Marek Smoliński nr upr. 15399

212.331.1144, 1233, 1711, 1622

ZAKŁAD USŁUG „DAN” Spółka z o.o.

14-200 Iława, ul. Kopernika 4c/22

tel./fax 89 / 644 81 77

tel. kom. 662 043 592

e-mail: dan-ilawa@wp.pl



STADIUM	PROJEKT WYKONAWCZY
BRANŻA	Telekomunikacyjna CPV45 23 23 10-8
OBIEKT	Budowa ulic: Długa, Wiosenna, Elbląska i Generała Andersa w Pasłęku
ADRES	Miasto Pasłęk - obręb 8, działki nr: 571, 357/2, 369, 266, 203/1, 203/2, 293, 316/1, 182/1, 501, 525/13 (Osiedle Północ, ul. Długa, Wiosenna, Gen. Andersa, Elbląska)
INWESTOR	Gmina Pasłęk, Pl. Św. Wojciecha 5, 14-400 Pasłęk
PROJEKTANT	branża telekomunikacyjna: mgr A. Wiszniewski NETIA S.A. ul. Poleczki 13, 02-822 Warszawa adres do korespondencji: ul. Arkońska 6/A4, 80-387 Gdańsk tel. 22 352 67 95 fax 58 783 01 50 <i>Uzgodnienie nr DW-U-402/14/OT z dnia 10.09.2014</i> <i>Netia S.A. uzgodniła projekt systemowy przebudowy i zabezpieczenia sieci telekomunikacyjnej Netii / Dialog.</i> <i>Obowiązuje uwaga zawarta w NT wydanych przez Netię nr DW-EAN-14/02/KC z dnia 14.01.2014 oraz w uzgodnieniu wydawanym przez Dialog nr 119/2012 z dnia 08.11.2012.</i> Arkadiusz Wiszniewski Uprawnienia budowlane do projektowania w budownictwie telekomunikacyjnym w zakresie telekomunikacji przewodowej wraz z inżynierką towarzyszącą Nr ew. WAKM0149/ZOOT/05 Przedstawiciel Netia S.A. <i>[Signature]</i> KRZYSZTOF OSIECKI
SPRAWDZAJĄCY	branża telekomunikacyjna: mgr Daniel Świeciak <i>[Signature]</i>
DATA	31.01.2014