

EGZ.

01

USŁUGI PROJEKTOWE

mgr inż. DANUTA DOKTOR-ROCHNA

TEL. 601-954-260; 82 - 300 ELBLĄG ul. HETMAŃSKA 7/71; e-mail: danutarochna@wp.pl

Projektowanie i nadzór inwestorski w zakresie: instalacji sieci wod-kan.,
gazu oraz ochrony środowiska

NIP 578-160-06-76; REGON 170022478; Nr konta PKO BP O/Elbląg 40102017520000010200041194

Stadium opracowania: **PROJEKT BUDOWLANY – TOM 2**Nazwa inwestycji: **Budowa kanalizacji sanitarnej
Rogajny – Gryżyna – Majki – Zielonka Pasłęcka**Nazwa obiektu: **KANALIZACJA SANITARNA**Kategoria obiektu: **XXVI Kanalizacja sanitarna**Adres inwestycji: **Rogajny, Gryżyna, Pasłęk, Zielonka Pasłęcka, Kielminek, Majki gm. Pasłęk**

jeden. ewid. 280407_5 Pasłęk – Obszar Wiejski, obręb 0016 Kielminek - dz. nr 17, 20/2, 13, 24;

jeden. ewid. 280407_5 Pasłęk – Obszar Wiejski, obręb 0035 Rzędy - dz. nr 4, 10, 2;

jeden. ewid. 280407_5 Pasłęk – Obszar Wiejski, obręb 0026 Majki - dz. nr 101, 109, 108, 112, 32/6, 32/5;

jeden. ewid. 280407_5 Pasłęk – Obszar Wiejski, obręb 0011 Gryżyna – dz. nr 58, 8/3, 2, 53, 54, 52/1, 49/1;

jeden. ewid. 280407_5 Pasłęk – Obszar Wiejski, obręb 0033 Rogajny – dz. nr 128, 438, 430, 424, 421/6, 420, 419, 418,
378, 199/2, 190, 184, 138, 309, 421/5, 126/2, 126/1, 125/2, 124/1, 125/1, 130, 129/4, 426/2, 307, 308, 187, 188/4;jeden. ewid. 280407_5 Pasłęk – Obszar Wiejski, obręb 0048 Zielonka Pasłęcka - dz. nr 420, 644, 573, 578, 696, 540,
553, 622, 628/4, 502, 122/2, 473, 572, 577/2, 484, 728, 726, 727, 580/2, 681, 680, 679, 670, 661, 647, 642, 641, 79, 639,638, 637, 636, 635, 574, 570, 623/1, 623/6, 628/3, 628/5, 699, 539, 537, 509, 589, 486, 121, 80, 78/2, 730, 81, 585, 648,
650, 707, 708, 704, 703, 709/1, 709/2, 628/2.

jeden. ewid. 280407_4 Pasłęk – Miasto, obręb 0002 – dz. nr 26/1, 26/2, 66

jeden. ewid. 280407_4 Pasłęk – Miasto, obręb 0001 – dz. nr 408/2, 453

jeden. ewid. 280407_4 Pasłęk – Miasto, obręb 0003 – dz. nr 32

Rodzaj opracowania: **SANITARNE**Inwestor: **Gmina Pasłęk 14-400 Pasłęk, Plac Św. Wojciecha 5****PROJEKTANT**

mgr inż. Danuta Doktor-Rochna

uprawniony projektant/kierownik budowy
rzeczoznawca w zakresie
instalacji i sieci wod-kan., gazowej oraz ochrony środowiska
Nr 460/Gd/74; 9/EL/75; 1696/EL/91; Rz/EL/7/92
mgr inż. Danuta Doktor-Rochna
uprawniony projektant/kierownik budowy
rzeczoznawca w zakresie
instalacji i sieci wod-kan., gazowej oraz ochrony środowiska
Nr 460/Gd/74; 9/EL/75; 1696/EL/91; Rz/EL/7/92mgr inż. Agnieszka Gajewska
upr. nr WAM/0120/PWOS/11**SPRAWDZAJĄCY**

inż. Ireneusz Ciszak

uprawniony projektant, inspektor nadzoru,
kierownik budowy
w zakresie instalacji i sieci sanitarnych
Nr 250/EL/79; Nr 650/EL/83inż. Ireneusz Ciszak
uprawniony projektant w zakresie
instalacji i sieci sanitarnych
Nr 250/EL/79**SPIS ZAWARTOŚCI PROJEKTU BUDOWLANEGO**

- I. Strona tytułowa
- II. Spis zawartości
 1. Projekt zagospodarowania działki
 2. Informacja o obszarze oddziaływania obiektu
 3. Informacja w sprawie planu BIOZ
 4. Projekt budowlany - sanitarny

Elbląg - 20 października 2015r.

II. SPIS ZAWARTOŚCI

1.	Opis do projektu zagospodarowania terenu	str. 3-6
2.	Informacja o obszarze oddziaływania obiektu	str. 7
3.	BIOZ	str. 8-11
4.	Opis techniczny kanalizacji sanitarnej	str. 12-24
5.	Oświadczenie o kompletności dokumentacji	str. 25
6.	Uprawnienia budowlane i zaświadczenia o przynależności do OIIB	str. 26-29
7.	Rysunki	
1.	Plan syt.-wys. w skali 1:500 wieś Zielonka Pasłęcka	str. 30
2.	Plan syt.-wys. w skali 1:500 wieś Zielonka Pasłęcka	str. 31
3.	Plan syt.-wys. w skali 1:500 wieś Zielonka Pasłęcka	str. 32
4.	Plan syt.-wys. w skali 1:500 wieś Zielonka Pasłęcka	str. 33
5.	Plan syt.-wys. w skali 1:500 wieś Zielonka Pasłęcka	str. 34
6.	Plan syt.-wys. w skali 1:500 wieś Zielonka Pasłęcka	str. 35
7.	Plan syt.-wys. w skali 1:500 wieś Zielonka Pasłęcka	str. 36
8.	Plan syt.-wys. w skali 1:1000 Zielonka Pasłęcka – Kielminek	str. 37
9.	Plan syt.-wys. w skali 1:1000 wieś Kielminek	str. 38
10.	Plan syt.-wys. w skali 1:1000 Kielminek - Majki	str. 39
11.	Plan syt.-wys. w skali 1:1000 wieś Majki	str. 40
12.	Plan syt.-wys. w skali 1:1000 Majki – Gryżyna	str. 41
13.	Plan syt.-wys. w skali 1:1000 wieś Gryżyna	str. 42
14.	Plan syt.-wys. w skali 1:1000 Gryżyna – Rogajny	str. 43
15.	Plan syt.-wys. w skali 1:1000 Gryżyna – Rogajny	str. 44
16.	Plan syt.-wys. w skali 1:1000 Gryżyna – Pasłęk	str. 45
17.	Plan syt.-wys. w skali 1:1000 Gryżyna – Pasłęk	str. 46
18.	Plan syt.-wys. w skali 1:1000 Gryżyna – Pasłęk	str. 47
19.	Plan syt.-wys. w skali 1:500 Gryżyna – Pasłęk	str. 48
20.	Plan syt.-wys. w skali 1:500 Gryżyna – Pasłęk	str. 49
20a.	Plan syt.-wys. w skali 1:500 Gryżyna – Pasłęk	str. 50
21.	Plan syt.-wys. w skali 1:500 wieś Rogajny	str. 51
22.	Plan syt.-wys. w skali 1:500 wieś Rogajny	str. 52
23.	Plan syt.-wys. w skali 1:500 wieś Rogajny	str. 53
24.	Plan syt.-wys. w skali 1:500 wieś Rogajny	str. 54
25.	Plan syt.-wys. w skali 1:500 wieś Rogajny	str. 55
26.	Plan syt.-wys. w skali 1:500 wieś Rogajny	str. 56

1. PROJEKT ZAGOSPODAROWANIA TERENU dla inwestycji Budowa kanalizacji sanitarnej Rogajny – Gryżyna – Majki – Zielonka Pastęcka

I. Dane informacyjne

1. Lokalizacja

Rogajny, Gryżyna, Pastęk, Zielonka Pastęcka, Kielminek, Majki gm. Pastęk
jedn. ewid. 280407_5 Pastęk – Obszar Wiejski, obręb 0016 Kielminek - dz. nr 17, 20/2, 13, 24;
jedn. ewid. 280407_5 Pastęk – Obszar Wiejski, obręb 0035 Rzędy - dz. nr 4, 10, 2;
jedn. ewid. 280407_5 Pastęk – Obszar Wiejski, obręb 0026 Majki - dz. nr 101, 109, 108, 112, 32/6, 32/5;
jedn. ewid. 280407_5 Pastęk – Obszar Wiejski, obręb 0011 Gryżyna – dz. nr 58, 8/3, 2, 53, 54, 52/1, 49/1;
jedn. ewid. 280407_5 Pastęk – Obszar Wiejski, obręb 0033 Rogajny – dz. nr 128, 438, 430, 424, 421/6, 420, 419, 418, 378, 199/2, 190, 184, 138, 309, 421/5, 126/2, 126/1, 125/2, 124/1, 125/1, 130, 129/4, 426/2, 307, 308, 187, 188/4;
jedn. ewid. 280407_5 Pastęk – Obszar Wiejski, obręb 0048 Zielonka Pastęcka - dz. nr 420, 644, 573, 578, 696, 540, 553, 622, 628/4, 502, 122/2, 473, 572, 577/2, 484, 728, 726, 727, 580/2, 681, 680, 679, 670, 661, 647, 642, 641, 79, 639, 638, 637, 636, 635, 574, 570, 623/1, 623/6, 628/3, 628/5, 699, 539, 537, 509, 589, 486, 121, 80, 78/2, 730, 81, 585, 648, 650, 707, 708, 704, 703, 709/1, 709/2, 628/2.
jedn. ewid. 280407_4 Pastęk – Miasto, obręb 0002 – dz. nr 26/1, 26/2, 66
jedn. ewid. 280407_4 Pastęk – Miasto, obręb 0001 – dz. nr 408/2, 453
jedn. ewid. 280407_4 Pastęk – Miasto, obręb 0003 – dz. nr 32

2. Inwestor - Gmina Pastęk 14-400 Pastęk, Plac Św. Wojciecha 5

II. Podstawa opracowania i materiały wyjściowe

1. Umowa z Gminą Pastęk.
2. Mapy do celów projektowych.
3. Wypis z rejestru gruntów.
4. Mapy ewidencji gruntów.
5. Decyzja nr 9/2014 o ustaleniu lokalizacji inwestycji celu publicznego wydana 16.01.2015r. przez Burmistrza Pastęka, uprawomocniona 17.02.2015r.
6. Postanowienie dokonujące sprostowania oczywistej omyłki pisarskiej – wydane 10.03.2013r. przez Burmistrza Pastęka.
7. Decyzja nr 12/2014 o środowiskowych Uwarunkowaniach wydana 09.10.2014r. (uprawomocniona 29.11.2014r.) przez Burmistrza Pastęka.
8. Oświadczenie nr 036/06/2014/OS Przedsiębiorstwa Usług Wodno-Kanalizacyjnych w Pastęku – Jednostka operatorska Sp. z o.o. wydane 30.06.2014r.
9. Warunki Przyłączenia 036/06/2014/wp wydane 30.06.2014 przez PUWK w Pastęku.
10. Uzgodnienie nr 13/2015 z dn. 25.02.2015r. Żuławskiego Zarządu Melioracji i Urządzeń Wodnych w Elblągu.
11. Decyzja nr 107/Uzp14 Zarządu Dróg Powiatowych w Elblągu z/s w Pastęku z dn. 11.06.2014r.
12. Decyzja nr 198/Uzp14 Zarządu Dróg Powiatowych w Elblągu z/s w Pastęku z dn. 08.10.2014r.
13. Decyzja Zarządu Dróg Wojewódzkich w Olsztynie z dnia 20.05.2014r..
14. Postanowienie Zarządu dróg Wojewódzkich w Olsztynie z dn. 10.06.2015r.

15. Decyzja - pozwolenie wodnoprawne wydane 30.04.2015r. przez Starostę Elbląskiego.
16. Postanowienie z dn. 11.05.2015r. Starosty Elbląskiego odnośnie sprostowania orzeczenia decyzji wodnoprawnej z dn. 30.04.2015r.
17. Uzgodnienie Przedsiębiorstwa Usług Wodno-Kanalizacyjnych w Pasłęku – Jednostka Operatorska sp. z o.o.
18. Oświadczenie Burmistrza Pasłęka z dn. 26.03.2015r.
19. Dokumentacja o warunkach gruntowo-wodnych opracowana w styczniu 2014r. przez Elbląskie Przedsiębiorstwo Geologiczne mgr. inż. Daniel Kochanowski.
20. Opinia geotechniczna opracowana w sierpniu 2014r. przez Elbląskie Przedsiębiorstwo Geologiczne mgr. inż. Daniel Kochanowski.
21. Spotkania i Uzgodnienia robocze z Inwestorem, PUW-K w Pasłęku.
22. Uzgodnienia z właścicielami posesji.
23. Wizja w terenie.
24. Uzgodnienie robocze z Tebodin Poland sp. z o.o. odnośnie koordynacji z projektem drogi, kabli dla budowy farm wiatrowych na terenie gminy Pasłęk Kielminek – Majki – Gryżyna.
25. Projekty branżowe opracowywane równolegle.
26. Pismo Burmistrza Pasłęka z dn. 27.06.2014r. odnośnie danych demograficznych miejscowości objętych niniejszą inwestycją.
27. Protokół ustaleń z dn. 26.11.2013r. spisany w Urzędzie Miasta w Pasłęku.
28. Warunki przyłączenia do sieci elektroenergetycznej.

III. Przedmiot inwestycji – zakres całego zamierzenia oraz kolejność realizacji obiektów

1. Projekt przewiduje budowę kanalizacji sanitarnej dla odprowadzenia ścieków sanitarnych z miejscowości Rogajny, Gryżyna, Zielonka Pasłęcka, Kielminek, Majki i skierowania ich do układu istn. kanalizacji w Pasłęku.
2. W ramach przedsięwzięcia przewiduje się wykonanie:
 - kanalizacji sanitarnej grawitacyjnej $\phi 0,20$, $0,16$
 - rurociągów tłocznych $\phi 90$, $\phi 110$, $\phi 160$
 - pompowni ścieków – 13 szt. w formie studni.Pompownie usytuowane będą w pasach drogowych bez ogrodzenia (za wyjątkiem pompowni P_{IIIz} w Zielonce Pasłęckiej).
3. Kolejność realizacji obiektów
 - 1) rurociąg tłoczny z pompowni w Gryżynie z wylotem do kanalizacji sanitarnej grawitacyjnej z podłączeniem do istn. sieci w ul. Drzymały w Pasłęku.
 - 2) budowa kanalizacji grawitacyjnej i pompowni w Gryżynie.
 - 3) budowa kanalizacji grawitacyjno-tłocznej wraz z pompowniami (5 szt.) we wsi Rogajny.
 - 4) budowa rurociągu tłoczego ze wsi Rogajny.
 - 5) budowa kanalizacji grawitacyjno-tłocznej wraz z pompowniami (2 szt.) we wsi Majki.
 - 6) budowa rurociągu tłoczego ze wsi Majki do układu kanalizacji we wsi Gryżyna.

- 7) budowa kanalizacji grawitacyjno-tłocznej wraz z pompownią we wsi Kielminek
- 8) budowa rurociągu tłoczego z pompowni w Kielminku do układu kanalizacji we wsi Majki
- 9) budowa kanalizacji grawitacyjno-tłocznej wraz z pompowniami (4 szt.4) we wsi Zielonka Pasłęcka.

IV. Istniejący stan zagospodarowania terenu

Miejscowości objęte inwestycją usytuowane są na południowym wschodzie w stosunku do Pasłęka.

Obszar objęty wnioskiem stanowią tereny rolne, działki drogowe oraz tereny zabudowy zagrodowej i mieszkalno-usługowej w obrębie wiejskiej sieci osadniczej. Miejscowości uzbrojone są w sieć wodociągową.

Funkcjonuje szczątkowa kanalizacja ze zbiornikami bezodpływowymi, osadnikami gnilnymi z odpływami do rowów i przewodów melioracyjnych.

Część zabudowań posiada przydomowe oczyszczalnie ścieków.

Tereny inwestycji położone są poza obszarami przyrodniczymi prawnie chronionymi (w tym Natura 2000) i najbliższego Obszaru Chronionego Krajobrazu rzeki Wąskiej. Realizacja inwestycji nie będzie wymagała wycinki drzew.

Warunki geologiczne przedstawione zostały w opracowaniu. Dokumentacja o warunkach gruntowo-wodnych opracowana przez Elbląskie Przedsiębiorstwo Geologiczne mgr inż. Daniel Kochanowski.

Na terenie w granicach decyzji:

- nie znajdują się obszary i obiekty objęte formą ochrony o ochronie zabytków i opiece nad zabytkami
- nie występują obiekty i obszary znajdujące się w wojewódzkiej ewidencji zabytków

Obszar, na którym realizowane ma być przedsięwzięcie w części działek (obręb miejski Paslęk) objęty jest miejscowym planem zagospodarowania przestrzennego. Dla pozostałej części obszaru uzyskano decyzję lokalizacji inwestycji celu publicznego.

V. Projektowane zagospodarowanie terenu

1. Sieć kanalizacji sanitarnej

- grawitacyjna
- tłoczna
- pompownie ścieków
 - 12 szt. w pasie drogowym
 - P_{III}Z pompownia ogrodzona

2. Komunikacja

Wykorzystanie istniejących dróg.

3. Zaopatrzenie w energię elektryczną

Według WT oraz części elektroenergetycznej Tom 4 pompownie zostaną oświetlone jedną latarnią oświetleniową.

Dla sytuacji awaryjnych przewidziane jest uruchomienie mobilnego agregatu prądotwórczego.

4. Zaopatrzenie w wodę – nie dotyczy.
5. Odprowadzenie wód: opadowych i roztopowych – nie dotyczy.
6. Zieleń – nie przewiduje się wycinki drzew i krzewów.

Rurociągi tłoczne oraz część kanalizacji grawitacyjnej przewiduje się wykonywać bezwykopowo. Dla wykopów otwartych przewiduje się przywrócenie terenów do stanu pierwotnego.

7. Kolizje – projektowana sieć przebiega w pasach dróg gminnych, powiatowych, wojewódzkiej. Krzyżuje się z istniejącym uzbrojeniem, siecią melioracyjną i rzeką Sirwą.

Sieć uzgodniona została z gestorami sieci, zarządcą dróg, z zarządem melioracji, uzyskano decyzję wodnoprawną dla przekroczeń rzeki Sirwy.

Uzyskano uzgodnienie Narady Koordynacyjnej Starostwa Powiatowego sytuowania projektowanych sieci uzbrojenia terenu.

VI. Zestawienie powierzchni poszczególnych projektowanych części zagospodarowania terenu.

- powierzchnia terenu pompowni P_{IIIz} – 44,4m².

VII. Teren lokalizacji obiektu nie podlega ochronie konserwatora zabytków.

Dla przedsięwzięcia została wydana decyzja środowiskowa i decyzja o lokalizacji inwestycji celu publicznego.

VIII. Teren lokalizacji oczyszczalni nie leży w strefie eksploatacji górniczej.

IX. Informacja i dane o charakterze i cechach istniejących i przewidywanych zagrożeń dla środowiska oraz higieny i zdrowia użytkowników projektowanych obiektów budowlanych i ich otoczenia.

Zastosowane w projekcie rozwiązania zapewniają szczelność sieci, pompowni. W prawidłowym prowadzonym procesie transportu ścieków i ich odprowadzania do odbiornika nie będzie zachodził proces wsiąkania ścieków do gruntów. Praca pompowni będzie monitorowana. zastosowanie filtrów antyodorowych dla pompowni dla studni rozprężnych, rewizyjnych spowoduje, że kanalizacja (przy prawidłowej eksploatacji) nie będzie uciążliwa dla otoczenia pod względem rozprzestrzeniania odorów.

Realizacja inwestycji nie będzie wymagała wycinki drzew i krzewów.

Prace budowlane w strefie wzrostu korzeni, będą wykonywane bezwykopowo – przewierciem, przeciskiem lub ręcznie z zachowaniem szczególnej ostrożności.

mgr inż. Danuta Doktor-Rochna

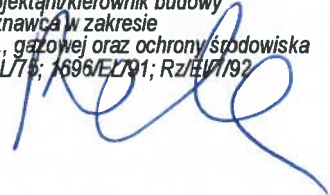
uprawniony projektant/kierownik budowy
rzeczoznawca w zakresie
instalacji i sieci wod.-kan., gazowej oraz ochrony środowiska
Nr 460/Gd/74; 9/EL/75; 1696/EL/91; Rz/EL/792

2. INFORMACJA o obszarze oddziaływania obiektu

Obszar oddziaływania obiektu mieści się na działkach, na których usytuowana jest sieć kanalizacji sanitarnej wraz z pompowniami.

mgr inż. Danuta Doktor-Rochna

uprawniony projektant/kierownik budowy
rzeczoznawca w zakresie
instalacji i sieci wod.-kan., gazowej oraz ochrony środowiska
Nr 460/Gd/74; 9/EL/75; 1696/EL/91; Rz/EL/7/92



3. INFORMACJA dotycząca bezpieczeństwa i ochrony zdrowia

Nazwa obiektu budowlanego:

BUDOWA KANALIZACJI SANITARNEJ ROGAJNY – GRYŻYNA – MAJKI –
ZIELONKA PASŁĘCKA

Adres obiektu budowlanego:

Rogajny, Gryżyna, Pasłek, Zielonka Pasłęcka, Kielminek, Majki gm. Pasłek

jedn. ewid. 280407_5 Pasłek – Obszar Wiejski, obręb 0016 Kielminek - dz. nr 17, 20/2, 13, 24;
jedn. ewid. 280407_5 Pasłek – Obszar Wiejski, obręb 0035 Rzędy - dz. nr 4, 10, 2;
jedn. ewid. 280407_5 Pasłek – Obszar Wiejski, obręb 0026 Majki - dz. nr 101, 109, 108, 112, 32/6, 32/5;
jedn. ewid. 280407_5 Pasłek – Obszar Wiejski, obręb 0011 Gryżyna – dz. nr 58, 8/3, 2, 53, 54, 52/1, 49/1;
jedn. ewid. 280407_5 Pasłek – Obszar Wiejski, obręb 0033 Rogajny – dz. nr 128, 438, 430, 424, 421/6, 420,
419, 418, 378, 199/2, 190, 184, 138, 309, 421/5, 126/2, 126/1, 125/2, 124/1, 125/1, 130, 129/4, 426/2, 307,
308, 187, 188/4;
jedn. ewid. 280407_5 Pasłek – Obszar Wiejski, obręb 0048 Zielonka Pasłęcka - dz. nr 420, 644, 573, 578,
696, 540, 553, 622, 628/4, 502, 122/2, 473, 572, 577/2, 484, 728, 726, 727, 580/2, 681, 680, 679, 670, 661,
647, 642, 641, 79, 639, 638, 637, 636, 635, 574, 570, 623/1, 623/6, 628/3, 628/5, 699, 539, 537, 509, 589,
486, 121, 80, 78/2, 730, 81, 585, 648, 650, 707,708, 704, 703, 709/1, 709/2, 628/2.
jedn. ewid. 280407_4 Pasłek – Miasto, obręb 0002 – dz. nr 26/1, 26/2, 66
jedn. ewid. 280407_4 Pasłek – Miasto, obręb 0001 – dz. nr 408/2, 453
jedn. ewid. 280407_4 Pasłek – Miasto, obręb 0003 – dz. nr 32

Inwestor: Gmina Pasłek
14-400 Pasłek
Plac Św. Wojciecha 5

Projektant:

mgr inż. Danuta Doktor-Rochna

uprawniony projektant/kierownik budowy
rzeczoznawca w zakresie
instalacji i sieci wod.-kan., gazowej oraz ochrony środowiska
Nr 460/Gd/74; 9/EL/75; 1696/EL/91; Rz/EI/7/92

mgr inż. Danuta Doktor-Rochna
uprawniony projektant/kierownik budowy
rzeczoznawca w zakresie
instalacji i sieci wod.-kan., gazowej oraz ochrony środowiska
Nr 460/Gd/74; 9/EL/75; 1696/EL/91; Rz/EI/7/92

CZĘŚĆ OPISOWA INFORMACJI BIOZ

1. Zakres robót dla całego zamierzenia oraz kolejność realizacji poszczególnych obiektów:

1) Budowa sieci kanalizacji sanitarnej wraz z pompowniami.

2. Wykaz istniejących obiektów budowlanych

Na przedmiotowym terenie wzdłuż projektowanej trasy sieci kanalizacji zlokalizowane jest budownictwo mieszkalne jednorodzinne o zabudowie jedno-, dwu- lub trzykondygnacyjnej, gospodarstwa rolne.

Występują słupy napowietrzne linii elektrycznej i telekomunikacyjnej oraz uzbrojenie podziemne, wyszczególnione na mapie syt.-wys. w skali 1:500, 1:100 z uzbrojeniem geodezyjnym.

3. Wskazanie elementów zagospodarowania działki lub terenu, które mogą stwarzać zagrożenia bezpieczeństwa i zdrowia ludzi.

Na rozpatrywanym terenie występuje uzbrojenie nad- i podziemne, które może stwarzać zagrożenie dla bezpieczeństwa i zdrowia ludzi. Są to linie energetyczne podziemne i napowietrzne. Lokalizacja uzbrojenia nad- i podziemnego określona została na mapach syt.-wys. do celów projektowych z naniesionym geodezyjnym uzbrojeniem.

Przy wykonywaniu robót ziemnych w pobliżu kabli i linii energetycznych zachować należy szczególną ostrożność. W pobliżu linii energetycznych napowietrznych zakazana jest praca dźwigu i urządzeń mechanicznych, dla których obowiązują strefy ochronne, zgodnie z wymogami PN. Szczegóły podano w projekcie budowlano-wykonawczym.

Podczas wykonywania robót zagrożeniem dla bezpieczeństwa i zdrowia ludzi będą:

1. Wykopy - oznakować i zabezpieczyć je należy zgodnie z obowiązującymi przepisami i normami.
2. Prace montażowe z udziałem dźwigów i podnośników. W trakcie wykonywania tych prac należy wyznaczyć strefę zagrożenia. Oznaczyć ją zgodnie z projektem „Organizacji montażu” opracowanym przez wykonawcę robót i zgodnie z przepisami BHP. Powyższe dotyczy również maszyn przepychowych i przewiertów sterowanych.

4. Wskazanie dotyczące przewidywanych zagrożeń, skala i rodzaj zagrożeń, miejsce i czas ich wykonywania

Podczas wykonywania robót budowlanych powyższego przedsięwzięcia przewiduje się skalę zagrożenia bezpieczeństwa i zdrowia ludzi:

- A - duża - Istnieje niebezpieczeństwo osunięcia się ścian wykopu w trakcie głębienia i w trakcie wykonywania w nim robót montażowych. Możliwość uszkodzenia zawiesi i odczepienia się materiału w strefie pracy dźwigu przy robotach montażowych:
- prace w pasie dróg powiatowych, gminnych i wojewódzkiej
 - prac w pobliżu dróg i rowów oraz placów
- B - mała - Upadek z drabiny, drobne urazy spowodowane używanymi narzędziami, porażenie prądem podczas eksploatacji elektronarzędzi i sprzętu spawalniczego, zgrzewającego

Przewrócenie słupa energetycznego lub telefonicznego przy wykonywaniu wykopów przy nich.

Zagęszczenie zabudowy ograniczające manewry sprzętem mechanicznym.

Zatrucia przy likwidacji „szamb”.

Rodzaj robót	Skala zagrożenia	Rodzaj zagrożenia	Miejsce wystąpienia	Czas wystąpienia
Roboty ziemne	mała	obsypanie się wykopu do głębokości: - 4,5 m roboty liniowe dot. kanalizacji sanitarnej wraz ze studzienkami rewizyjnymi, pompownia - wykonywanie (komór roboczych - wykopu) z fundamentami przy wykonywaniu przewiertów sterowanych w miejscach wykonywania kanalizacji metodą bezwykopową	Plac budowy	Wykonywanie sieci kanalizacji sanitarnej, pompowni

5. Wskazanie sposobu prowadzenia instruktażu pracowników przed przystąpieniem do realizacji robót szczególnie niebezpiecznych

Przed przystąpieniem do realizacji robót wymagane jest przeprowadzenie instruktażu, przeszkolenie pracowników w zakresie BHP ze szczególnym uwzględnieniem prac w wykopach.

Wymagane jest przygotowanie Planu Bezpieczeństwa i Ochrony Zdrowia i dołączenie go do dokumentacji budowy w momencie przekazania placu budowy przez Inwestora Wykonawcy robót.

Sprawowanie stałego nadzoru. Stosowanie odzieży ochronnej i elementów indywidualnego zabezpieczenia pracowników.

6. Wskazanie środków technicznych i organizacyjnych, zapobiegających niebezpieczeństwom wynikającym z wykonywania robót budowlanych w strefach szczególnego zagrożenia zdrowia lub ich sąsiedztwie, w tym zapewniających bezpieczną komunikację, umożliwiającą szybką ewakuację na wypadek pożaru, awarii i innych zagrożeń.

Zakłada się, że zagrożenie zdrowia eliminowane będzie przez przestrzeganie warunków BHP dla poszczególnych rodzajów robót.

Jednocześnie wykopy będą wykonywane ze ścianami umocnionymi lub z odpowiednimi skarpami.

Wszystkie materiały oraz sprzęt budowlany powinny być odpowiednio zabezpieczone przed osobami postronnymi i jednocześnie nie stwarzać utrudnienia w komunikacji oraz nie tarasować dróg pożarowych.

Dokumentacja projektowa oraz inne materiały niezbędne do prawidłowego prowadzenia budowy winna być zabezpieczona przed zniszczeniem oraz dostępem osób trzecich na terenie budowy.

Przed przystąpieniem do wykonywania robót należy zgłosić rozpoczęcie robót właścicielom i użytkownikom terenów, przez które przebiegać będą proj. sieci, a także właścicielom uzbrojeń nad- i podziemnych, od których należy uzyskać nadzór nad prowadzonymi robotami w miejscu skrzyżowań lub zblizeń.

Plac budowy na czas wykonywania robót oraz na okres przerw planowanych i nieplanowanych, należy zabezpieczyć w sposób bezpieczny, nie zagrażający życiu i zdrowiu pracowników wykonujących roboty, jak i ludzi postronnych – przechodniów i dzieci, poprzez stosowanie tablic informacyjnych, barierek, taśm, ogrodzeń itd. zabezpieczających plac budowy oraz wykonanie dróg technicznych, kładek pieszych i przejezdnych itd. umożliwiające bezpieczne poruszanie się w obrębie placu budowy.

Ścisła współpraca wg uzgodnionych harmonogramów robót z właścicielami i użytkownikami dróg i placów. Przy dużym zagęszczeniu zabudowy prace ziemne wykonywać małym sprzętem mechanicznym lub wykopy ręczne.

Zabezpieczenie słupów przed przewróceniem przy wykonywaniu wykopów przy nich.

Wykopy głębokie powyżej 1,5m należy umocnić.

W czasie prowadzonych robót należy bezwzględnie przestrzegać przepisów bhp i p.poż.

7. Wnioski

W związku ze spełnieniem w trakcie realizacji zamierzenia budowlanego postanowień art. 21a pkt. 1 i 2 oraz w nawiązaniu do §6 cytowanego Rozporządzenia przed rozpoczęciem robót budowlanych powinien być bezwzględnie sporządzony plan bezpieczeństwa i ochrony zdrowia uwzględniający specyfikę obiektu budowlanego i warunki prowadzenia robót budowlanych.

Plan bezpieczeństwa i ochrony zdrowia powinien być dołączony do dokumentacji budowy w momencie przekazania placu budowy przez Inwestora Wykonawcy robót.

mgr inż. Danuta Doktor-Rochna

uprawniony projektant/kierownik budowy
rzeczoznawca w zakresie
instalacji i sieci wod.-kan., gazowej oraz ochrony środowiska
Nr 460/Gd/74; 9/EL/75; 1696/EL/91; Rz/EV7/92

4. OPIS TECHNICZNY

do projektu budowlanego „Budowa kanalizacji sanitarnej Rogajny – Gryżyna – Majki – Zielonka Pasłęcka”

1.0. Cel i zakres opracowania

Zadaniem opracowania jest przedstawienie na etapie projektu budowlanego rozwiązania odprowadzenia ścieków sanitarnych dla miejscowości: Rogajny, Gryżyna, Majki, Zielonka Pasłęcka, Kielminek.

2.0. Dane, na których oparto opracowanie

- 2.1. Umowa z Gminą Pasłęk.
- 2.2. Mapy do celów projektowych.
- 2.3. Wypis z rejestru gruntów.
- 2.4. Mapy ewidencji gruntów.
- 2.5. Decyzja nr 9/2014 o ustaleniu lokalizacji inwestycji celu publicznego wydana 16.01.2015r. przez Burmistrza Pasłęka, uprawomocniona 17.02.2015r.
- 2.6. Postanowienie dokonujące sprostowania oczywistej omyłki pisarskiej – wydane 10.03.2013r. przez Burmistrza Pasłęka.
- 2.7. Decyzja nr 12/2014 o środowiskowych Uwarunkowaniach wydana 09.10.2014r. (uprawomocniona 29.11.2014r.) przez Burmistrza Pasłęka.
- 2.8. Oświadczenie nr 036/06/2014/OS Przedsiębiorstwa Usług Wodno-Kanalizacyjnych w Pasłęku – Jednostka operatorska Sp. z o.o. wydane 30.06.2014r.
- 2.9. Warunki Przyłączenia 036/06/2014/wp wydane 30.06.2014 przez PUWK w Pasłęku.
- 2.10. Uzgodnienie nr 13/2015 z dn. 25.02.2015r. Żuławskiego Zarządu Melioracji i Urządzeń Wodnych w Elblągu.
- 2.11. Decyzja nr 107/Uzp14 Zarządu Dróg Powiatowych w Elblągu z/s w Pasłęku z dn. 11.06.2014r.
- 2.12. Decyzja nr 198/Uzp14 Zarządu Dróg Powiatowych w Elblągu z/s w Pasłęku z dn. 08.10.2014r.
- 2.13. Decyzja Zarządu Dróg Wojewódzkich w Olsztynie z dnia 20.05.2014r..
- 2.14. Postanowienie Zarządu dróg Wojewódzkich w Olsztynie z dn. 10.06.2015r.
- 2.15. Decyzja - pozwolenie wodnoprawne wydane 30.04.2015r. przez Starostę Elbląskiego.
- 2.16. Postanowienie z dn. 11.05.2015r. Starosty Elbląskiego odnośnie sprostowania orzeczenia decyzji wodnoprawnej z dn. 30.04.2015r.
- 2.17. Uzgodnienie Przedsiębiorstwa Usług Wodno-Kanalizacyjnych w Pasłęku – Jednostka Operatorska sp. z o.o.
- 2.18. Oświadczenie Burmistrza Pasłęka z dn. 26.03.2015r.
- 2.19. Dokumentacja o warunkach gruntowo-wodnych opracowana w styczniu 2014r. przez Elbląskie Przedsiębiorstwo Geologiczne mgr. inż. Daniel Kochanowski.
- 2.20. Opinia geotechniczna opracowana w sierpniu 2014r. przez Elbląskie Przedsiębiorstwo Geologiczne mgr. inż. Daniel Kochanowski.
- 2.21. Spotkania i Uzgodnienia robocze z Inwestorem, PUW-K w Pasłęku.
- 2.22. Uzgodnienia z właścicielami posesji.

- 2.23. Wizja w terenie.
- 2.24. Uzgodnienie robocze z Tebodin Poland sp. z o.o. odnośnie koordynacji z projektem drogi, kabli dla budowy farm wiatrowych na terenie gminy Pasłęk Kielminek – Majki – Gryżyna.
- 2.25. Projekty branżowe opracowywane równolegle.
- 2.26. Pismo Burmistrza Pasłęka z dn. 27.06.2014r. odnośnie danych demograficznych miejscowości objętych niniejszą inwestycją.
- 2.27. Protokół ustaleń z dn. 26.11.2013r. spisany w Urzędzie Miasta w Pasłęku.

3.0. Dane ogólne

Miejscowości objęte niniejszą inwestycją usytuowane są na południowym wschodzie w stosunku do Pasłęka.

Uzbrojone są w sieć wodociągową.

Funkcjonuje szczątkowa kanalizacja ze zbiornikami bezodpływowymi, osadnikami gnilnymi z odpływami do rowów i przewodów melioracyjnych.

Część zabudowań posiada przydomowe oczyszczalnie ścieków.

Istnieje pilna potrzeba uporządkowania gospodarki ściekowej, skanalizowania miejscowości.

Projektuje się układ kanalizacji grawitacyjno-tłocznej z pompowniami, pozwalającej ścieki skierować z miejscowości objętych niniejszą inwestycją do systemu istniejącej kanalizacji sanitarnej w ul. Drzymały w Pasłęku.

Zgodnie z ustaleniami w Urzędzie Miejskim w bilansie ścieków – do obliczeń hydraulicznych rurociągów, pompowni – uwzględniono podłączenie Kol. Rogajny, wieś Surowe, Wakarowo, Marzewo.

4.0. Dane demograficzne

Według pisma Burmistrza Pasłęka z dnia 27.06.2014r. dane demograficzne przedstawiają się następująco:

Zielonka Pasłęcka	559 MK
Kielminek	12 MK
Majki	74 MK
Gryżyna	28 MK
Rogajny	477 MK
Surowe	291 MK
Marzewo	194 MK
Wakarowo	70 MK

5.0. Warunki gruntowo-wodne

Zgodnie z badaniami oceniono warunki gruntowo-wodne:

1. Budowa geologiczna prosta, a warunki geotechniczne uznano za przeciętne.
2. Głębokość przemarzania wynosi 1,0m p.p.t.
3. W przypadku konieczności obniżenia lustra wody zastosować należy igłofiltry.

Szczegóły dotyczące warunków gruntowo-wodnych określono i zawarto w części konstrukcyjnej projektu budowlanego opracowywanego równolegle.

Według wniosków zawartych w Opinii geotechnicznej:

1. Budowa geologiczna prosta, a warunki geotechniczne należy uznać za przeciętne.

2. Grunty słabonośne stanowią:
 - grunty próchniczne (warstwa geotechniczna nr I a)
 - nasypy niebudowlane (warstwa geotechniczna nr I a)
 - luźne piaski drobne i średnie (warstwa geotechniczna nr II a)
 - gliny piaszczyste w stanie miękkoplastycznym (warstwa geotechniczna nr IV a)
 - namuły w stanie miękkoplastycznym (warstwa geotechniczna nr V)
 - torfy (warstwa geotechniczna nr VI)
3. Grunty nośne stanowią:
 - średnio zagęszczone piaski drobne (warstwa geotechniczna nr II b)
 - gliny piaszczyste i piaski gliniaste w stanie plastycznym (warstwa geotechniczna nr III)
 - gliny piaszczyste i piaski gliniaste w stanie plastycznym (warstwa geotechniczna nr IV b)
 - gliny piaszczyste i piaski gliniaste w stanie twardoplastycznym (warstwa geotechniczna nr IV c)
4. W miejscu występowania w poziomie posadowienia średnio zagęszczonych piasków drobnych (warstwa geotechniczna nr II b) kolektor kanalizacyjny można układać bezpośrednio na gruncie rodzimym. W pozostałych przypadkach kolektor kanalizacyjny układać należy na podsypce piaskowej.
5. W przypadku konieczności obniżenia lustra wody, zastosować należy igłofiltry.
6. Grunty spoiste warstwy geotechnicznej Nr III, IV a, IV b i IV c są gruntami wysadzinowymi.
7. Do obliczeń nośności gruntu przyjmować należy parametry geotechniczne podane w tabeli Zał. 4.
8. Głębokość przemarzania w tym rejonie wynosi 1,0 m p.p.t.
9. Nośność podłoża gruntowego oraz technologię prowadzenia robót ziemnych ustali projektant – konstruktor w oparciu o przedstawioną charakterystykę warunków geotechnicznych.

W zbadanym podłożu stwierdzono występowanie wody gruntowej. Głębokość jej występowania przedstawiono w tabeli.

Nr punktu	Śączenie m ppt	Ustabilizowane zwierciadło wody gruntowej z śąceń m ppt.	Swobodne zwierciadło wody gruntowej m ppt.	Napięcie zwierciadło	
				Nawiercone	Ustabilizowane
2			2,5		
3			1,60		
4			0,60		
6	6,40-8,00	2,10			
7	6,60-8,00		2,70		
9				2,30	1,70
13	0,80-2,50				
14	3,50-4,50				
15	2,70-4,50				
16	1,00-3,00				

17	2,90-4,50				
21	3,80-4,50				
22	1,70-3,30	0,70			
23			1,10		
26	1,50-4,50	1,50			
27			1,40	3,00	1,40
28	2,70-4,50		1,40		
30	1,80-2,80		1,40		
31	1,70-3,30				
37	2,00-4,50				
39	1,50-1,90				
42	1,50-2,10				
44	1,10-2,30				
46	1,80-3,20				

Nr punktu	Sączenie m ppt	Ustabilizowane zwierciadło wody gruntowej z sąceń m ppt.	Swobodne zwierciadło wody gruntowej m ppt.	Napięte zwierciadło	
				Nawiercone	Ustabilizowane
2				2,20	1,60
5	2,40	1,50	1,60		
9	1,20-2,30			2,30	1,70
10	1,70-2,60				

6.0. Opis projektowanego rozwiązania

Projektuje się układ kanalizacji grawitacyjno-tłocznej z pompowniami pozwalającej skierować ścieki z miejscowości objętych niniejszym przedsięwzięciem (Rogajny, Gryżyna, Zielonka Pasłęcka, Kielminek, Majki) do systemu kanalizacji w Pasłęku. Według oświadczenia nr 036/06/2014 i Warunków Technicznych wydanych przez Przedsiębiorstwo Usług Wodno-Kanalizacyjnych w Pasłęku Jednostka Operatorska sp. z o.o. istnieje możliwość podłączenia projektowanej kanalizacji sanitarnej z miejscowości Rogajny - Gryżyna - Majki - Kielminek - Zielonka Pasłęcka do istniejącej sieci kanalizacji sanitarnej $\phi 0,20$ przy ulicy Drzymały w Pasłęku.

Projektuje się następujący układ skanalizowania:

Konfiguracja terenu, układ zabudowy w poszczególnych miejscowościach wymaga zaprojektowanie w poszczególnych wsiach kanalizację grawitacyjną z podziałem na zlewnie i przynależnymi pompowniami ścieków.

Wieś Zielonka Pasłęcka

Przewiduje się układ kanalizacji z 4 pompowniami P_{IZ} - P_{IVZ} . Ścieki dopływające grawitacyjnie do pompowni P_{IIIz} przetłaczane będą do układu kanalizacji grawitacyjnej P_{IIz} . Z kolei pompownia P_{IIz} przetłaczać będzie ścieki do układu kanalizacji grawitacyjnej pompowni P_{Iz} . Również ścieki dopływające grawitacyjnie do pompowni P_{IVz} przetłaczane będą do układu kanalizacji zlewni pompowni P_{Iz} .

Pompownia P_{IZ} jako główna dla miejscowości Zielonka Pasłęcka przetłaczać będzie ścieki z całej miejscowości do układu kanalizacji we wsi Kielminek. W obrębie wsi przebiega ciek (Sirwa) częściowo zarurowany. Przekroczenia tego cieku przewiduje się pod jego dnem.

Wieś Kielminek

Przewiduje się układ kanalizacji z jedną pompownią P_{IKie} , do której dopływać będą ścieki grawitacyjnie z tej miejscowości. Do tej pompowni kierowane też będą ścieki ze wsi Zielonka Pasłęcka. Pompownia ta jako główna dla miejscowości Kielminek przetłaczać będzie ścieki do układu kanalizacji we wsi Majki.

Wieś Majki

Przewiduje się układ kanalizacji z dwiema pompowniami. Ścieki dopływające grawitacyjnie do pompowni P_{IIM} przetłaczane będą do układu kanalizacji grawitacyjnej P_{IM} . Również do układu kanalizacji grawitacyjnej P_{IM} kierowane będą ścieki z pompowni w Kielminku. Pompownia P_{IM} jako główna dla m. Majki przetłaczać będzie ścieki do układu kanalizacji we wsi Gryżyny.

Wieś Rogajny

Przewiduje się układ kanalizacji z pięcioma pompowniami. Ścieki dopływające grawitacyjnie do pompowni P_{IIR} oraz pompowni P_{IVR} przetłaczane będą do układu kanalizacji zlewni P_{IIIR} . Z kolei pompownia P_{IIIR} przetłaczać będzie ścieki do układu kanalizacji grawitacyjnej zlewni pompowni P_{IR} . Również do układu kanalizacji grawitacyjnej przynależnej pompowni P_{IR} przetłaczane będą ścieki z pompowni P_{VR} . Pompownia P_{IR} jako główna dla miejscowości Rogajny przetłaczać będzie ścieki z całej miejscowości Rogajny do układu kanalizacji wsi Gryżyny.

Wieś Gryżyna

Przewiduje się układ kanalizacji grawitacyjnej z jedną pompownią ścieków. Do układu kanalizacji grawitacyjnej kierowane będą ścieki ze wsi Majki i Rogajny. Tak więc pompownia w Gryżynach funkcjonować będzie jako zbiorcza przetłaczająca ścieki do istniejącej kanalizacji w Pasłęku z projektowanego układu kanalizacji obejmującej wsie Zielonka Pasłęcka, Kielminek, Majki, Rogajny, Gryżyna.

6.1. Kanalizacja grawitacyjna

Układ sieci, trasa, zagłębienie pokazany został na planach sytuacyjnych w skali 1:500, 1:1000. Rurociągi wpisano w układ istniejących i przewidywanych dróg w obrębie poszczególnych wsi w nawiązaniu do istniejącej i planowanej zabudowy.

Projektowana kanalizacja odprowadzać będzie ścieki bytowo – gospodarcze z budynków mieszkalnych, bez możliwości odprowadzenia wód opadowych.

W uzgodnieniu z Inwestorem kanalizację sanitarną grawitacyjną, należy wykonać w wykopie otwartym w obudowie systemowej. Niektóre odcinki, z uwagi na uwarunkowania terenowe, wymagania właścicieli terenu, zagospodarowanie terenu (pokazane w części graficznej) przewiduje się wykonać metodą bezwykopową.

Zgodnie z uzgodnieniem Żuławskiego Zarządu Melioracji i Urządzeń Wodnych w Elblągu przejścia pod rzeką Sirwa wykonać przewiertem w rurze osłonowej - przewiertnej.

Również zgodnie z uzgodnieniami zarządu Dróg Wojewódzkich w Olsztynie oraz Zarządu Dróg Powiatowych w Elblągu z/s w Pasłęku przejścia poprzeczne pod drogami projektuje się bezwykopowo w rurze osłonowej - przewiertnej.

Zgodnie z ustaleniami z Inwestorem kanalizację projektuje się do granic działek (zaczopowanych przy granicy).

Należy bezwzględnie zwrócić uwagę na zachowanie spadku. Szczególnie dotyczy to wykonania metodą bezwykopową.

Kanalizację sanitarną w wykopie otwartym oraz przy zastosowaniu rur osłonowych projektuje się wykonać z rur kanalizacyjnych kielichowych PVC o średnicach $\phi 200$ i $\phi 160$ gładkich o ściance litej wg PN-EN1401:1999 r. klasy „S” (grubościennych) łączonych na uszczelki gumowe, dwupierścieniowe, wtopione w kielich. Producent rur dowolny. Klasa sztywności rur SN8.

Rury kanalizacyjne układać zgodnie z PN-EN 1610:2002 oraz zgodnie z instrukcją montażu wydaną przez producenta rur oraz WT wykonania i odbioru sieci kanalizacyjnych na podsypce piaskowej grubości 20cm z wyprofilowanym rowkiem pod rury - kąt podparcia co najmniej 90° . Dno wykopu ze spadkiem zgodnym z profilem podłużnym kanalizacji sanitarnej. Obsypka piaskiem grubości 30 cm. Górną warstwę zasypki występującej bezpośrednio pod konstrukcją dróg wykonać z gruntów sypkich i zagęścić do 0,96 (96%) wartości Proctora. Używa się do tego celu materiału piaskowego spełniającego wymagania PN-74/B-02480. Po realizacji sieci w drogach o utwardzonej nawierzchni, a także w terenach zielonych wykonać naprawę nawierzchni poprzez doprowadzenie rozkopanego odcinka do stanu pierwotnego.

Na czas robót zapewnić dojazd do poszczególnych posesji.

Podsypkę, obsypkę i zasypkę przewodów wykonać zgodnie z warunkami technicznymi układania rurociągów z tworzyw sztucznych i wytycznymi w instrukcji układania rur, kontroli układania i montażu wydaną przez wybranego producenta rur.

Dla kanalizacji przewidzianej do wykonania bezwykopowego bez zastosowania rury osłonowej - przewiertnej zakłada się rury polimerobetonowe PRC lub inne o parametrach wymaganych dla wykonania bezwykopowego.

Przewiert sterowany rurą $\phi 200$ wykonywać od studni do studni.

Uzbrojenie sieci kanalizacji sanitarnej stanowią studzienki rewizyjne, przelotowe i połączeniowe z kręgów betonowych $\phi 1200$ mm o połączeniach szczelnych na uszczelki gumowe. Studzienki wyposażone w pierścienie odciążające oraz przykryte płytami żelbetowymi $\phi 1400$ mm. Studzienki wykonać zgodnie z PN-B-10729:1999.

Stosować włazy typu ciężkiego, żeliwne klasy D o nośności 40T z zamkiem zatraskowym.

Osadzanie włazów wg PN-EN-124:2000 z pierścieniem odciążającym. Wymagana jest regulacja włazów w dostosowaniu niwelety drogi poprzez pierścienie dystansowe.

Lokalizacja zgodnie z planami sytuacyjnymi w skali 1:500, 1:1000.

Studzienki z kręgów betonowych $\phi 1200\text{mm}$ stosować z dnem monolitycznym, z betonu wibroprasowanego B45 z wyprofilowanym fabrycznie w dnie rowkiem tzw. kinetą, przelotową, odgałęźną dla połączeń posesji aktualnych i przyszłościowych. Dla końcowych studni każdej zlewni zabudować filtry modułowe podwłazowe dla ograniczenia rozprzestrzeniania się odorów.

Na przewodach - kanałach w wejściu do studzienek stosować bezwzględnie tuleje ochronne.

Przyjęto, że każda studzienka betonowa wyposażona jest w żeliwne stopnie zejściowe.

W miejscach, gdzie różnica dopływu bocznego do studzienki jest większa niż 50cm włączenie do komina studzienki rury dopływowej, należy wykonać za pomocą kaskady tzw. układu „in situ” o średnicy $\phi 200$ lub $\phi 160$.

Przy natrafieniu w miejscu posadowienia studzienki na grunty słabonośne należy je wybrać na głębokość 0,5m poniżej dna studzienki i zastąpić podsypkę z piasku grubego oraz zagęścić do $ID=0,5$.

W pozostałych przypadkach pod studzienki stosować podsypki min. 20 cm. Trasy, średnice, materiał, spadki, zagłębienia i długości przewodów kanalizacji, pokazano w części graficznej projektu. Długości i średnice zastosowanych przewodów podano na profilach i przedmiarach robót w PW.

6.2. Pompownie

Projektuje się 13 pompowni

- we wsi Zielonka Pasłęcka 4 pompownie $P_{IZ}+P_{IVZ}$
- we wsi Kielminek 1 pompownia P_{IKiel} .
- we wsi Majki 2 pompownie P_{IM}, P_{IIM}
- we wsi Gryżyna 1 pompownia P_{Gr}
- we wsi Rogajny 5 pompowni $P_{IR}+P_{VR}$

Z uwagi na uwarunkowania terenowe, własności, w uzgodnieniu z Inwestorem pompownie (za wyjątkiem pompowni P_{IIIz}) przewiduje się w pasie drogowym, a więc przejazdowe.

Usytuowanie pompowni pokazano na planie sytuacyjnym.

Pompownie projektuje się bezskratkowe, jednokomorowe. Praca pompowni będzie w układzie automatycznym. Zgodnie z wymogami z eksploatatora, tj. PUW-K Pasłek projektuje się zbiornik pompowni polimerobetonowy.

Pompownia będzie obiektem bezobsługowym, pracującym samoczynnie, naprzemiennie, w zależności od poziomu ścieków.

W przepompowni będą zainstalowane pompy zatapialne z wirnikiem typu „VORTEX” o wolnym przelocie ze względu na rodzaj transportowanej cieczy – ścieki bez oczyszczenia mechanicznego (na kratkach i piaskowniku). Na rurociągu tłocznym tuż za pompą powinien znajdować się zawór zwrotny kulowy, zasuwą odcinającą nożowa. Na dopływie do pompowni należy zamontować deflektor. Rozwiązanie proj. pompowni pokazano na rysunkach.

Pompy i wyposażenie pompowni

Załączony rysunek pompowni przedstawia szkic układu rurociągów, poziomu ścieków i nie stanowi rozwiązania szczegółowego.

Ze względu na rodzaj transportowanej cieczy – ścieki bez oczyszczania mechanicznego (na kratkach i piaskowniku) przewiduje się zainstalowanie pomp zatapialnych z wirnikiem typu „VORTEX” o wolnym przelocie min.

80mm. Instalację wewnątrz pompowni należy wyposażyć w system do burzenia osadów. Poszczególne elementy pompy powinny być wykonane odpowiednio do warunków środowiska i warunków pracy z :

- żeliwa – obudowa silnika i wirnika
- żeliwa sferoidalnego – wirnik
- stali nierdzewnej – wał, kołki, śruby i nakrętki
- węgla krzemowego – uszczelnienie mechaniczne
- neoprenu – osłona kabla

Pompy powinny być wyposażone wg potrzeb w wyłączniki termiczne i wilgotnościowe.

Wyposażenie pompowni powinno się składać z :

- zbiornik pompowni z polimerobetonu
- podstawy pomp z kolanami sprzęgającymi
- przewody tłoczne ze stali nierdzewnej
- zawory zwrotne kulowe do ścieków surowych
- zasuwki odcinające nożowe
- złącze ciśnieniowe z połączeniem kołnierzowym
- króciec grawitacyjny przystosowany do podłączenia kielichowego
- prowadnice pomp i linki do wyciągania pomp wykonane ze stali nierdzewnej
- górne łączniki prowadnic ze stali nierdzewnej
- pokrywa wjazdu z aluminium lub innego materiału odpornego na korozję
- drabinka z aluminium lub ze stali nierdzewnej
- pomost, linki ze stali kwasoodpornej
- instalacja płuczka
- deflektor tłumiący strumień ścieków ze stali nierdzewnej
- szafka sterownicza z wyposażeniem – dostosowanie do istniejącego systemu sterowania w uzgodnieniu z użytkownikiem
- trójnóg, tj. urządzenie podnosząco-opuszczające o udźwigu 500kg – jedno dla wszystkich pompowni
- biofiltr zamontowany w kominkach wentylacyjnych – wywiewnych

Sterowanie i sygnalizacja

Sterowanie i sygnalizacja oraz charakterystyka ruchowa wg wymagań podanych w opracowaniu elektrycznym.

Zagospodarowanie terenu pompowni

Lokalizacja pompowni w pasach drogowych dróg gminnych za wyjątkiem P_{IIIz}. W związku z tym pompownie, za wyjątkiem P_{IIIz} projektuje się jako przejazdowe. Wokół pompowni teren utwardzić blokami betonowymi trapezowymi.

Teren pompowni P_{IIIz} należy ogrodzić. Ogrodzenie z paneli na prefabrykowanych fundamentach wraz ze słupkami na prefabrykowanych fundamentach z bramą o szerokości 3,0m.

Pompownia usytuowana będzie przy ciągu komunikacyjnym, stąd też dojazd do niej będzie następował bezpośrednio z drogi.

Dla wszystkich pompowni przewiduje się oświetlenie – lampę uliczną z czujnikiem zmierzchowym.

Strefa ochronna

Projektowana pompownia pracować będzie z pompami zatapialnymi bez oczyszczenia mechanicznego. W związku z tym pompownia będzie nieuciążliwa dla otoczenia.

Przewiduje się strefę ochronną o promieniu $R = 10\text{m}$.

6.3. Rurociągi tłoczne

Dla projektowanego układu kanalizacji przewiduje się trzynaście pompowni z przynależnymi rurociągami tłocznymi.

Rurociągi tłoczne na zewnątrz pompowni projektuje się z rur PE100-RC. Dla wykonania w technologii bezwykopowej przewiduje się z rur PE100-RC z płaszczem ochronnym z PE lub PP.

Rurociągi tłoczne zaprojektowano w pasach drogowych dróg gminnych (wg uzgodnienia z Inwestorem).

- Zgodnie z uzgodnieniem Żuławskiego Zarządu Melioracji i Urzędzeń Wodnych w Elblągu i decyzją wodnoprawną przekroczenie rzeki Sirwy (rurociąg $\phi 0,60, 0,80$) w Zielonce Pastęckiej przewiduje się przewiertem w rurze osłonowej na głębokości min. 0,5 do 1,0m pod dnem rurociągu. Przejście pod dnem rzeki Sirwy na odcinku rurociągu tłocznego z pompowni w Gryżynie do Pastęka przebiegać będzie pod dnem Sirwy. Zgodnie z uzgodnieniem Żuławskiego Zarządu Melioracji i Urzędzeń Wodnych w Elblągu oraz decyzją wodnoprawną przejście pod dnem rzeki Sirwy zakłada się przewiertem sterowanym w rurze osłonowej przewiertnej na głębokości 2,0m poniżej istniejącego dna cieku. Przekroczenia oznakować słupkami – wg uzgodnienia Żuławskiego Zarządu Melioracji i Urzędzeń Wodnych w Elblągu – w załączeniu.

- Zgodnie z uzgodnieniem z Zarządem Dróg Wojewódzkich w Olsztynie oraz z Zarządem Dróg Powiatowych w Elblągu z/s w Pastęku przekroczenie dróg powiatowych (we wsi Zielonka Pastęcka, w Pastęku), wojewódzkich we wsi Rogajny projektuje się przewiertem w rurze osłonowej – przewiertnej.

Dla odcinków układanych w wykopie otwartym nad przewodami układać taśmę identyfikacyjną z wkładką metaliczną.

Na przewodach w odległościach ok.200m przewiduje się czyszczaki rewizyjne wewnątrz studni $\phi 1,2\text{m}$ (układ armatury w studniach pokazano na rysunkach w projekcie wykonawczym).

Przed wylotami rurociągów tłocznych do włączenia się w układ grawitacyjny na przewodach zakłada się zabudowę studni rozprężnych. W studniach rozprężnych przewiduje się filtry modułowe podwłazowe dla ograniczenia rozprzestrzeniania odorów.

Z uwagi na ukształtowanie terenu i długość rurociągów przewidziano zastosowanie zaworów napowietrzająco-odpowietrzających dwustopniowych do ścieków.

Zakłada się usytuowanie tych zaworów w studniach $\phi 1,2\text{m}$. W studniach tych usytuowanych w pobliżu zabudowań również przewiduje się filtry podwłazowe dla ograniczenia rozprzestrzeniania się odorów. Usytuowanie pokazano na rysunkach (plan syt., profile w projekcie wykonawczym). Na rurociągu tłocznym z pompowni PIZ do Kielminka oraz z pompowni w Gryżynie zaprojektowano komorę zasuw (KZ) z odgałęzieniami $\phi 50$. celem ewentualnego podłączenia posesji usytuowanych w pobliżu proj. rurociągu tłocznego.

Podłączenie posesji wymagać będzie budowy pompowni przydomowych, co nie jest przedmiotem niniejszego opracowania.

Na załamaniach trasy zakłada się bloki oporowe, prefabrykowane.

Układ przewodów pokazano na planach sytuacyjno-wysokościowych.

Szczegóły przedstawione są na profilach w projekcie wykonawczym.

7.0. Roboty wykonawcze

Przed przystąpieniem do robót ziemnych zdjąć warstwę humusu z odłożeniem poza pas wykopu do późniejszego wykorzystania dla przykrycia wykonanej zasypki wykopów.

Roboty ziemne na odcinkach otwartych i bez przeszkód terenowych wykonywać mechanicznie. Przy zbliżeniach do istn. uzbrojenia i w terenach zabudowanych roboty ziemne wykonywać ręcznie – szczególnie dotyczyć to będzie ogródków działkowych i przydomowych. Szczegóły zawarte będą w uzgodnieniach z użytkownikami terenów, przez które przebiegać będą projektowane sieci, a także uwidocznione na profilach podłużnych. Należy zwrócić uwagę na ewentualną istn. meliorację i w przypadku ich uszkodzenia bezwzględnie naprawić. Roboty wykonywać zgodnie z BN-83/8836-02 w powiązaniu z PN-86/B-2480 oraz zgodnie z wytycznymi producenta rur i Warunkami Technicznymi Wykonania i Odbioru Robót Budowlano – Montażowych t. 2 „Instalacje Sanitarne i Przemysłowe 1988r”, a także Warunkami Technicznymi Wykonania i Odbioru sieci kanalizacyjnych - opracowanie COBRTI INSTAL Warszawa Zeszyt Nr 9. Teren po wykonaniu robót przywrócić do pierwotnego stanu.

Bezwzględnie zgłosić rozpoczęcie robót właścicielom terenu i uzbrojenia w ustawowych lub wymaganych przez nich w uzgodnieniach terminach.

Stosować się do postanowień decyzji o środowiskowych uwarunkowaniach.

U w a g a :

1. Z uwagi na ewentualną możliwość wystąpienia gruntu podmokłego lub słabonośnego w pewnych fragmentach trasy proj. sieci nie uwidocznionego w dokumentacji geologicznej, należy zwiększać grubość podsypki i obsypki piaskowej, co powinno być stwierdzone przez inspektora nadzoru i poparte orzeczeniem technicznym.
2. W przypadku stwierdzenia przez inspektora nadzoru, że grunt wydobyty z wykopu nadaje się na podsypkę i obsypkę rurociągów należy wykorzystać go do tych celów – skorygować ilość m³ piasku podanych w przedmiarach robót.
3. Wykopy zabezpieczyć i oznakować w sposób trwały i zgodny z obowiązującymi przepisami (barierki, przejścia, przejazdy, tablice informacyjne, taśmy stalowe itp.) przed dostępem osób niepowołanych.
4. Podsypkę i obsypkę należy zagęścić poprzez ubijaki ręczne i mechaniczne. Współczynnik zagęszczenia 0,96 (96%). W miejscach wjazdów, chodników, jezdni, gdzie roboty wykonywane są w wykopach otwartych (prócz przewiertów) zasypanie wykopów wykonywać poprzez ubijanie jak podsypki i obsypki z piasku.

8.0. Roboty ziemne

Roboty ziemne wykonywać zgodnie z PN-B-10736:1999 w powiązaniu z PN-86/B-02480, PN-68/B-06050, BN-83/8836-02 i wytycznymi TK-202/80 Zarządzeniem Ministra Łączności MP Nr 52 poz. 567 z dnia 02.09.1997 r.

Wykopy oraz posadowienie sieci wykonywać wg opracowania konstrukcyjnego.

Do zasypki używać wyłącznie piasku zagęszczając warstwami 10cm do uzyskania wskaźnika IS 0,97.

9.0. Odwodnienie wykopów

Ponieważ poziom wody gruntowej na trasie projektowanych sieci może stabilizować się powyżej dna wykopu, zaleca się odwodnienie wykopów, np.:

- a. poprzez drenaż poziomy z rur perforowanych PVC Φ 110 przy poziomie zwierciadła wody gruntowej do wys. 0,5m ponad dnem wykopu . Wodę odprowadzić do studni zbiorczej z kręgów betonowych Φ 1,0m i głęb. 0,5m poniżej dna wykopu i wypompowywać pompami spalinowymi lub elektrycznymi
- b. orientacyjna ilość normogodzin pompowania określona zostaje w przedmiarach robót
- c. na czas prowadzenia robót należy prowadzić księgę, w której wyszczególniona będzie faktyczna ilość normogodzin pompownia wody gruntowej, potwierdzona przez inspektora nadzoru
- d. wody opadowe z dna wykopu odpompowywać pompami spalinowymi lub elektrycznymi

Przy większej wysokości wody gruntowej odwodnienie za pomocą igłofiltrów przy potwierdzeniu ilości normogodzin inspektora nadzoru..

10.0. Zasypanie rurociągów kanalizacji sanitarnej

Po uzyskaniu pozytywnych prób szczelności na infiltrację i eksfiltrację (dla kanalizacji grawitacyjnej wg PN-EN1610 oraz ciśnieniowych dla rurociągów tłocznych wg PN-EN805.2002, PN-B10725 można dokonać zasypania rurociągów materiałami wymaganymi dla struktury terenu (droga, chodnik, trawnik, łąka itp.).

Dopiero pozostałą część wypełnienia wykopu może stanowić grunt rodzimy, lecz uwzględniający wymogi właścicieli gruntów.

Wierzchnią warstwę zasypki na terenie zielonym wykonać humusem zdjętym w okresie wykonywania wykopów i przyzmowanym poza pozostałą ziemią z wykopów.

Na terenach zielonych zagęszczenie zasypki nie jest wymagane do wsp. zagęszczenia 90%, jednak nie może ulec późniejszym zapadnięciom - zagęszczenie minimalne do 75÷80%.

Szczegóły dotyczące zasypywania wykopów pod proj. kanalizację sanitarną zawiera opracowanie konstrukcyjne.

Uwaga:

1. Po zasypaniu wykopów wykonać renowację i przywrócenie terenu (grunty, łąki, bramki i ogrodzenia, drogi itp.) do stanu pierwotnego na koszt wykonawcy robót (wyeliminowanie nieuzasadnionych uszkodzeń w trakcie robót). Zdjętym wcześniej humusem przykryć zasypkę wykopu.

2. Wykonawca z Inwestorem ustali okres gwarancji dla ewentualnego powtórznego przywrócenia terenu do pierwotnego stanu.

11.0. Drenaż

Zgodnie z informacją uzyskaną od Inwestora na trasie projektowanej kanalizacji sanitarnej grawitacyjnej i tłocznej może występować sieć drenarska - drenowanie terenów jak: łąk i terenów zabudowanych.

W przypadku uszkodzenia istn. drenażu należy bezwzględnie przywrócić go do pierwotnego stanu (przed dokonaniem zasypki rurociągu).

12.0. Skrzyżowania z napowietrznymi liniami energetycznymi

Projektowana kanalizacja może krzyżować się z linią napowietrzną energetyczną, której napięcie wynosi 0,4 kV – 110 kV. W pobliżu linii napowietrznej zakazana jest praca dźwigu i urządzeń mechanicznych. Wszystkie prace w pobliżu linii należy wykonywać ręcznie w obecności przedstawiciela Zakładu Energetycznego.

Strefa zakazu pracy urządzeń dźwigowych dla linii do 110 kV wynosi 15 m w każdą stronę licząc od skrajnego przewodu.

Miejsce skrzyżowania zaznaczono na planach syt-wys. w skali 1:1000 oraz profilach podłużnych proj. kanalizacji sanitarnej grawitacyjno-tłocznej.

13.0. Skrzyżowania z kablami elektroenergetycznymi i telekomunikacyjnymi

Wszystkie prace w pobliżu kabli należy wykonywać ręcznie i w obecności przedstawicieli właścicieli urządzeń tj. RE i TP S.A., Orange Polska.

Miejsca skrzyżowań kabli z projektowanymi rurociągami należy zabezpieczyć przez nałożenie na istniejące kable z rur ochronnych, osłonowych typu AROT, dwudzielnej stalowej, PVC lub innej oraz zabezpieczyć przed ich osiadaniem w gruncie.

Miejsca lokalizacji skrzyżowań pokazano są na mapie sytuacyjno-wysokościowej (oraz profilu podłużnym w projekcie wykonawczym).

U w a g a:

1. Stosować się bezwzględnie do uwag zawartych w uzgodnieniach branżowych. Wg uzgodnień ZUDP w m. Zielonka Paślęcka, Rogajny przebiega sieć światłowodowa.
Przed przystąpieniem do robót powiadomić gestorów sieci z 7-dniowym wyprzedzeniem.
2. Zachować szczególną ostrożność przy pracach ziemnych.

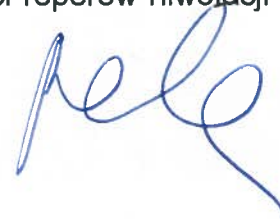
14.0. UWAGI KOŃCOWE

1. Należy bezwzględnie zgłosić rozpoczęcie robót właścicielom i użytkownikom terenów, przez które przebiegać będą proj. sieci, a także właścicielom uzbrojeń nad i podziemnych.
2. Stosować się do uwag zawartych w treści uzgodnień.
3. Inwestor winien zabezpieczyć nadzór użytkowników uzbrojenia nad i podziemnego nad prowadzonymi robotami.
4. W przypadku natrafienia na niezinventaryzowane uzbrojenie podziemne traktować jako czynne. Roboty należy przerwać i ustalić jego użytkownika.
5. Trasa proj. sieci winna być wytyczona geodezyjnie przed rozpoczęciem robót. W kwestiach wątpliwości należy zwracać się do projektanta sieci .

6. Roboty ziemne i montażowe w rejonie czynnych sieci (linii) energetycznych lub telefonicznych wykonywać ręcznie.
7. Nieprzewidziane w dokumentacji sytuacje, które wynikają w trakcie realizacji, wyjaśnione będą przez projektanta w trakcie pełnienia nadzoru autorskiego.
8. Roboty ziemne i montażowe prowadzone przy zbliżeniach do drzew w pasie drogowym bezwzględnie wykonywać ręcznie. Dla odtworzenia dróg utwardzonych stosować warstwę 25cm kamienia łamanego na 20cm podsypce z pospółki z zagęszczeniem jej.
9. Po zakończeniu robót bezwzględnie należy przywrócić teren, przez który prowadzone były proj. sieci do pierwotnego stanu, co powinien potwierdzić Inspektor Nadzoru w porozumieniu z Inwestorem.
10. W przypadku zabezpieczenia kształtek żeliwnych antykorozyjnie należy zadbać o to, aby kładzione powłoki nie stykały się z PVC i PE.
11. Stosować się bezwzględnie do instrukcji montażowej układania w gruncie rurociągów z PVC i PE producenta rur oraz WT Wykonania sieci wodociągowych Zeszyt Nr 3 i sieci kanalizacyjnych Zeszyt Nr 9.
12. Stosować się do uwag właścicieli terenów, przez które prowadzony będzie dany proj. rurociąg – w trakcie realizacji robót.
13. Roboty wykonywać wg Warunków Technicznych Wykonania i Odbioru Robót Budowlano-montażowych cz. II. Instalacje sanitarne przemysłowe oraz PN-EN1610.
14. Stosować się bezwzględnie do treści zawartych w Specyfikacji Technicznych wykonania i odbioru Robót.
15. Wykonawca robót przedstawi Inwestorowi sposób wykonania przewiertów sterowanych dla metody bezwykopowej przed przystąpieniem do robót związanych z budową kanalizacji sanitarnej grawitacyjnej.
16. Stosować się do uwag zawartych w uzgodnieniach i decyzjach Właścicieli dróg
17. Stosować się do uwag zawartych w uzgodnieniach Właścicieli terenów.
18. Wykonawca zabezpieczy wykopy oraz składowane materiały w sposób bezpieczny, nie zagrażający życiu i zdrowiu pracowników wykonujących roboty, jak i ludzi postronnych - przechodniów i dzieci.
19. Wokół włączów dla studni oraz wokół pompowni stosować umocnienia elementami prefabrykowanymi betonowymi.
20. Według decyzji o ustaleniu lokalizacji inwestycji celu publicznego, prace ziemne oraz inne prace związane z wykorzystaniem sprzętu mechanicznego lub urządzeń technicznych, prowadzone w obrębie bryły korzeniowej drzew i krzewów na terenach zieleni lub zadrzewieniach winny być wykonywane w sposób najmniej szkodzący drzewom lub krzewom.

15.0. NAWIĄZANIE DO SIECI REPERÓW

Wszystkie rzędne podane w projekcie odnoszą się do sieci reperów niwelacji ogólnopaństwowej.



5. OŚWIADCZENIE

Na podstawie art. 20, ust. 4 ustawy z dnia 7 lipca 1994 r. – Prawo budowlane (Dz. U. z 2013r., poz. 1409, z późniejszymi zmianami) oświadczam, że projekt:

budowlany „Budowa kanalizacji sanitarnej Rogajny – Gryżyna – Majki – Zielonka Pasłęcka”

(nazwa i rodzaj oraz adres całego zamierzenia budowlanego, rodzaj obiektu lub zespołu obiektów bądź robót budowlanych, numer ewidencyjny działki)

sporzystałam/em zgodnie z obowiązującymi przepisami oraz zasadami wiedzy technicznej:

PROJEKTANT:

mgr inż. Danuta Doktor-Rochna

uprawniony projektant/kierownik budowy
rzeczoznawca w zakresie
instalacji i sieci wod.-kan., gazowej oraz ochrony środowiska
Nr 460/Gd/74; 9/EL/75; 1696/EL/91; Rz/EI/7/92

mgr inż. Danuta Doktor-Rochna
uprawniony projektant/kierownik budowy
rzeczoznawca w zakresie
instalacji i sieci wod.-kan., gazowej oraz ochrony środowiska
Nr 460/Gd/74; 9/EL/75; 1696/EL/91; Rz/EI/7/92

SPRAWDZAJĄCY:

inż. Ireneusz Ciszak

uprawniony projektant, inspektor nadzoru,
kierownik budowy
w zakresie instalacji i sieci sanitarnych
Nr 250/EL/79; Nr 650/EL/83

inż. Ireneusz Ciszak
uprawniony projektant w zakresie
instalacji i sieci sanitarnych
Nr 250/EL/79

Nr 1696/E1/91

DECYZJA O STWIERDZENIU PRZYGIOTOWANIA
ZAWODOWEGO DO PEŁNIENIA SAMODZIELNYCH
FUNKCJI TECHNICZNYCH W BUDOWNICTWIE
=====

Na podstawie § 2 ust.2 pkt 2, § 5 ust.1, § 7 i § 13 ust. 1 pkt 4 lit. a, b, c rozporządzenia Ministra Gospodarki Tereno - wej i Ochrony Środowiska z dnia 20 lutego 1975 r. w sprawie sa- modzielnych funkcji technicznych w budownictwie /Dz.U. Nr 8, poz. 46 ; zm : Dz.U. Nr 69, poz. 299 z dnia 08 sierpnia 1991 r./ s t w i e r d z a s i ę , że :

Pani Danuta Barbara DOKTOR-ROCHNA - magister inżynier
urządzeń sanitarnych

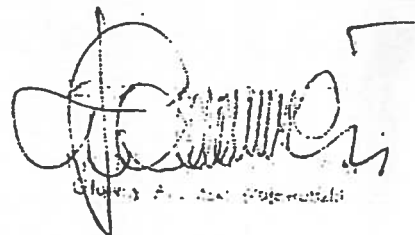
urodzona dnia 29 października 1947 roku w Szvarcenowie woj.ol- sztyńskie, posiada przygotowanie zawodowe upoważniające do wy- konywania samodzielnej funkcji

- PROJEKTANTA oraz KIEROWNIKA BUDOWY I ROBÓT -

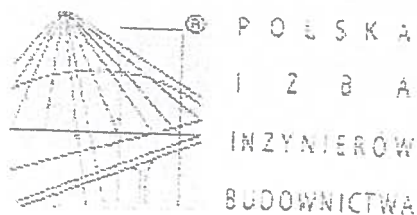
w specjalności instalacyjno-inżynieryjnej w zakresie instalacji i sieci wodociagowych, kanalizacyjnych, gazowych oraz ochrony środowiska.

Pani Danuta Barbara DOKTOR-ROCHNA - jest upoważniona do :

1. sporządzania projektów sieci wodociagowych, kanalizacyjnych, gazowych uzbrojenia terenu, instalacji wodociagowych, kana- lizacyjnych, gazowych oraz instalacji i urządzeń służących do ochrony przed zanieczyszczeniem wód, gleby i powietrza atmosferycznego, łącznie ze związanymi z nimi konstrukcjami wsporczyimi,
2. kierowania, nadzorowania i kontrolowania budowy i robót, kierowania i kontrolowania wytwarzania konstrukcyjnych elementów sieci i instalacji oraz oceniania i badania sta- nu technicznego w zakresie sieci wodociagowych, kanaliza- cyjnych i gazowych uzbrojenia terenu i instalacji wodociąg- gowych, kanalizacyjnych i gazowych oraz instalacji i urzą- dzeń służących do ochrony przed zanieczyszczeniem wód, gle- by i powietrza atmosferycznego, łącznie ze związanymi z ni- mi konstrukcjami wsporczyimi.



Urząd Wojewódzki w Elblągu



Zaświadczenie

o numerze weryfikacyjnym

WAM-M66-NKA-MEJ *

Pani Danuta Doktor-Rochna o numerze ewidencyjnym WAM/IS/0486/01
adres zamieszkania ul. Hetmańska 7/71, 82-300 Elbląg
jest członkiem Warmińsko-Mazurskiej Okręgowej Izby Inżynierów Budownictwa i posiada
wymagane ubezpieczenie od odpowiedzialności cywilnej.
Niniejsze zaświadczenie jest ważne do dnia 2015-12-31.

Zaświadczenie zostało wygenerowane elektronicznie i opatrzone bezpiecznym podpisem elektronicznym
weryfikowanym przy pomocy ważnego kwalifikowanego certyfikatu w dniu 2014-11-26 roku przez:

Mariusz Dobrzeńcki, Przewodniczący Rady Warmińsko-Mazurskiej Okręgowej Izby Inżynierów Budownictwa.

(Zgodnie art. 5 ust. 2 ustawy z dnia 18 września 2001 r. o podpisie elektronicznym (Dz. U. 2001 Nr 130 poz. 1450) dane w postaci
elektronicznej opatrzone bezpiecznym podpisem elektronicznym weryfikowanym przy pomocy ważnego kwalifikowanego certyfikatu są
równoważne pod względem skutków prawnych dokumentom opatrzonym podpisami własnoręcznymi.)

ZA ZGODNOŚĆ Z ORYGINAŁEM
Danuta Doktor-Rochna

* Weryfikację poprawności danych w niniejszym zaświadczeniu można sprawdzić za pomocą numeru weryfikacyjnego zaświadczenia na
stronie Polskiej Izby Inżynierów Budownictwa www.piib.org.pl lub kontaktując się z biurem właściwej Okręgowej Izby Inżynierów
Budownictwa.

Elbląg dnia 30 VI 1979 r.

Nr 250/El/79

DECYZJA O STWIERDZENIU PRZYGOTOWANIA
ZAWODOWEGO DO PEŁNIENIA SAMODZIELNYCH
FUNKCJI TECHNICZNYCH W BUDOWNICTWIE.

=====

Na podstawie § 4 ust. 2; § 7 o § 13 ust. 1 pkt. a lit. a i b rozporządzenia Ministra Gospodarki Terenowej i Ochrony Środowiska z dnia 20 II 1975 r. w sprawie samodzielnych funkcji technicznych w budownictwie / Dz.U.nr 8, poz. 46 / stwierdza się, że :

Obywatel Ireneusz C I S Z A K - inżynier mechanik

urodzony dnia 12 IV 1948 r. w Elblągu - posiada przygotowanie zawodowe upoważniające do wykonywania samodzielnej funkcji

- p r o j e k t a n t a -

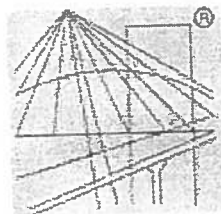
w specjalności instalacyjno-inżynieryjnej w zakresie sieci i instalacji sanitarnych z ograniczeniem do instalacji wodno-kanalizacyjnych.

Obywatel Ireneusz C I S Z A K - jest upoważniony do :

1. sporządzenia projektów sieci i instalacji wodociągowych, kanalizacyjnych uzbrojenia terenu,
2. w budownictwie osób fizycznych - do kierowania, nadzorowania, kontrolowania budowy, kierowania i kontrolowanie wytwarzania konstrukcyjnych elementów budowlanych oraz oceniania i badania stanu technicznego sieci i instalacji wodociągowych i kanalizacyjnych.

Z pp. Wojewody

mgr inż. arch. Aliczysław ...
GŁÓWNY ARCHITEKT WOBUD...
Z-ca Dyrektora naczelnego ...



P O L S K A
I Z B A
I N Ż Y N I E R Ó W
B U D O W N I C T W A

Zaświadczenie

o numerze weryfikacyjnym:

WAM-M22-5YZ-ZQV *

Pan Ireneusz Ciszak o numerze ewidencyjnym WAM/IS/0365/01
adres zamieszkania ul. Słoneczna 12/23, 82-300 Elbląg

jest członkiem Warmińsko-Mazurskiej Okręgowej Izby Inżynierów Budownictwa i posiada
wymagane ubezpieczenie od odpowiedzialności cywilnej.

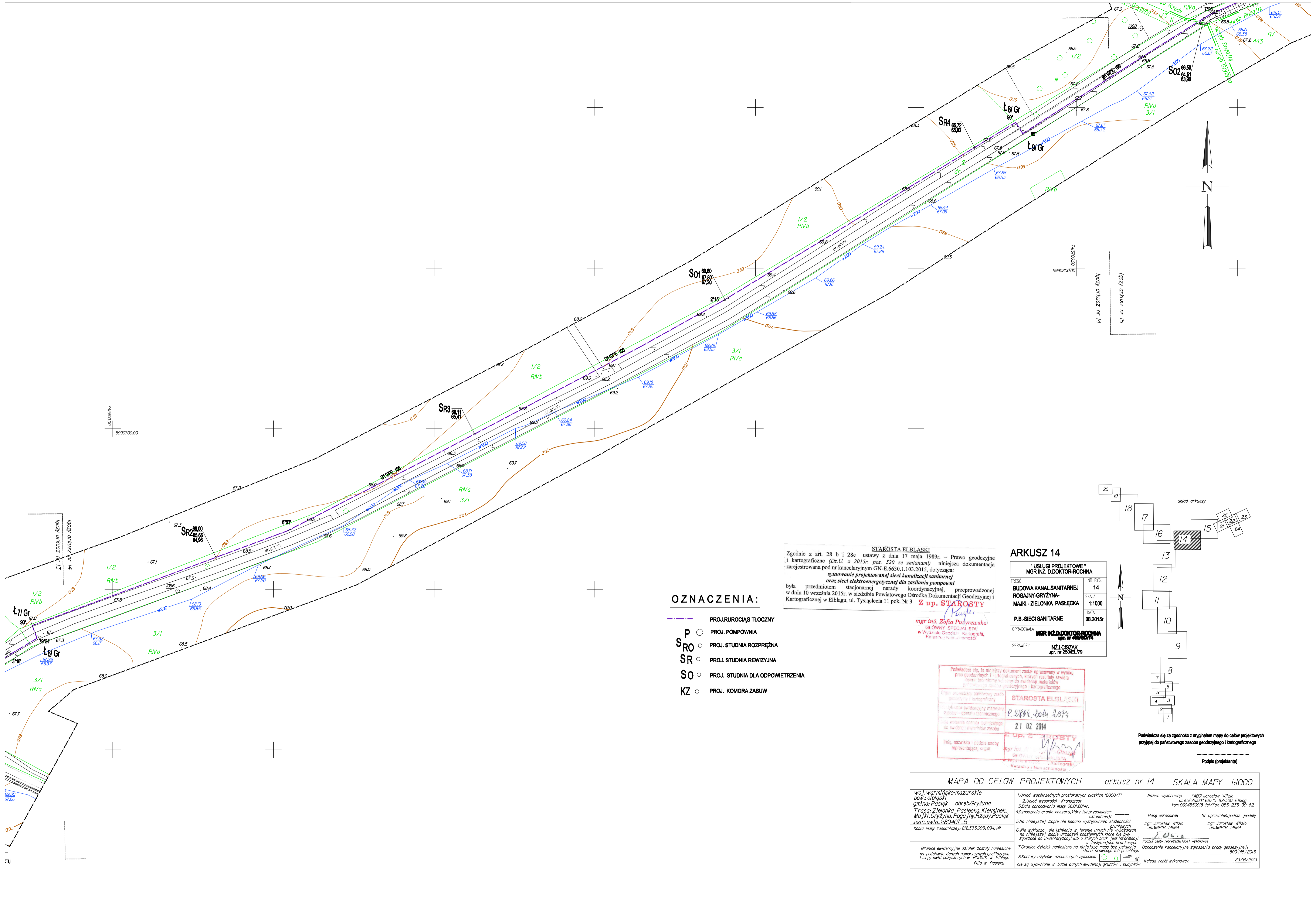
Niniejsze zaświadczenie jest ważne do dnia 2016-01-31.

Zaświadczenie zostało wygenerowane elektronicznie i opatrzone bezpiecznym podpisem elektronicznym
weryfikowanym przy pomocy ważnego kwalifikowanego certyfikatu w dniu 2015-02-04 roku przez:

Mariusz Dobrzeński, Przewodniczący Rady Warmińsko-Mazurskiej Okręgowej Izby Inżynierów Budownictwa.

(Zgodnie art. 5 ust 2 ustawy z dnia 18 września 2001 r. o podpisie elektronicznym (Dz. U. 2001 Nr 130 poz. 1450) dane w postaci
elektronicznej opatrzone bezpiecznym podpisem elektronicznym weryfikowanym przy pomocy ważnego kwalifikowanego certyfikatu są
równoważne pod względem skutków prawnych dokumentom opatrzonym podpisami własnoręcznymi.)

* Weryfikację poprawności danych w niniejszym zaświadczeniu można sprawdzić za pomocą numeru weryfikacyjnego zaświadczenia na
stronie Polskiej Izby Inżynierów Budownictwa www.piib.org.pl lub kontaktując się z biurem właściwej Okręgowej Izby Inżynierów
Budownictwa.



OZNACZENIA:

- PROJ. RURIORAGIĄ TŁOCZYNY
- P ○ PROJ. POMPOWIA
- SR ○ PROJ. STUDIA RZEPREŻNA
- SR ○ PROJ. STUDIA REWIZYJNA
- SO ○ PROJ. STUDIA DLA ODPOWMIETRZENIA
- KZ ○ PROJ. KOMORA ZASUW

STAROSTA ELBLĄSKI
 Zgodnie z art. 28 b i 28c ustawy z dnia 17 maja 1989r. - Prawo geodezyjne i kartograficzne (Dz.U. z 2015r. poz. 520 ze zmianami) niniejsza dokumentacja zarejestrowana pod nr kancelaryjnym GN-E.6630.1.103.2015, dotycząca: **sytuowanie projektowanej sieci kanalizacji sanitarnej oraz sieci elektroenergetycznej dla zasilania pompowni** była przedmiotem stacjonarnej narady koordynacyjnej, przeprowadzonej w dniu 10 września 2015r. w siedzibie Powiatowego Ośrodka Dokumentacji Geodezyjnej i Kartograficznej w Elblągu, ul. Tysiąclecia 11 pok. Nr 3 **Z up. STAROSTY**

Zofia Puzynowska
 GŁÓWNY SPECJALISTA
 w Wydziale Geodezji i Kartografii,
 Kancelaria w Elblągu

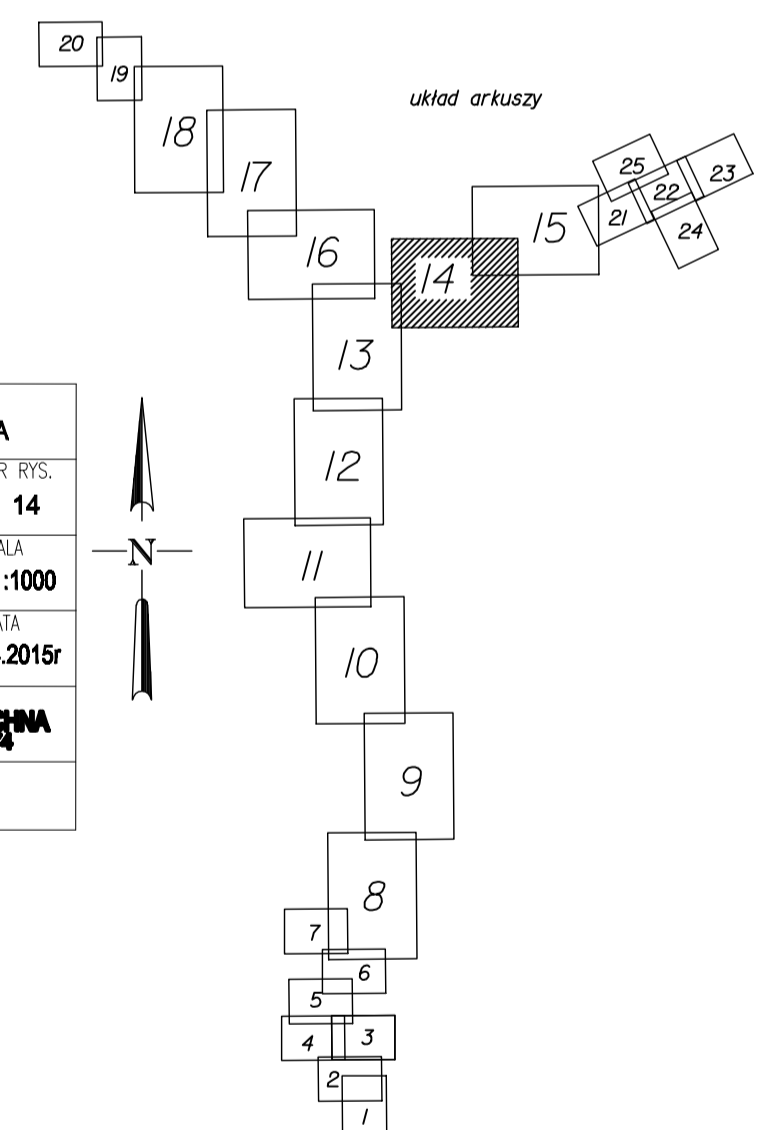
ARKUSZ 14

USŁUGI PROJEKTOWE
 MGR INŻ. DOKTOR ROCHNA

TRESC	NR RIS.
BUDOWA KANAL SANITARNEJ ROGAJNY-GRZYŻYNA-MAJKI - ZIELONKA PASŁĘCKA	14
P.B.-SIECI SANITARNE	SKALA
	1:1000
OPRACOWAŁA	DATA
MGR INŻ. DOKTOR ROCHNA	08.2015r
SPRAWDZIŁ	
INŻ. Ł. CIŚKAK	
upr. nr 250/EL/79	

Podpisano się, że niniejszy dokument został opracowany w wyniku prac geodezyjnych i kartograficznych, których rezultaty zawiera niniejszy dokument i nie są do świadczenia materiałów geodezyjnych i kartograficznych

STAROSTA ELBLĄSKI
P. P. 2014
 21 02 2014
Z up. STAROSTY
Zofia Puzynowska
 Główny Specjalista
 w Wydziale Geodezji i Kartografii,
 Kancelaria w Elblągu

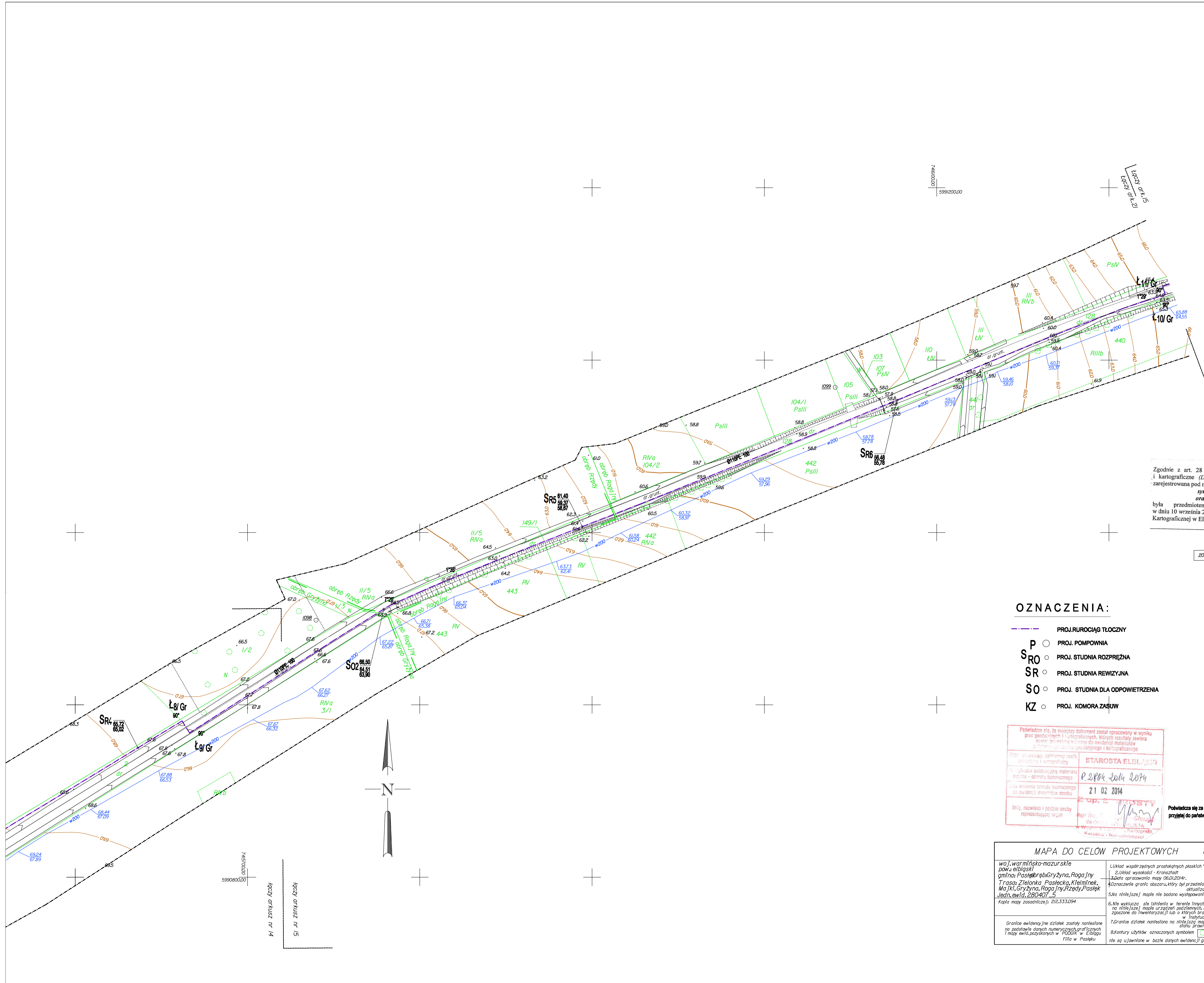


Podpisuje się za zgodność z oryginałem mapy do celów projektowych przyjętej do państwowego zasobu geodezyjnego i kartograficznego

Podpis (projektanta)

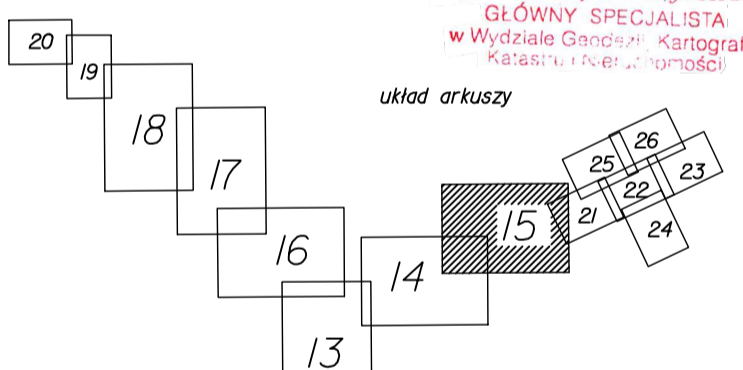
MAPA DO CELÓW PROJEKTOWYCH arkusz nr 14 SKALA MAPY 1:1000

woj. warmińsko-mazurskie pow. elbląski gmina: Pasłęk obręb Grzyżyna Trasa: Zielonka Pasłęcka, Kiełminek, Majki, Grzyżyna, Rogajny, Rzędzy, Pasłęk Jedn. ewid. 280407_5 Kopia mapy zasadniczej: 212.333.093; 094; 141	1. Układ współrzędnych prostokątnych płaskich "2000"/7 2. Układ wysokości - Krasocznar 3. Data opracowania mapy 06.01.2014r. 4. Oznaczenie granic obszaru, który był przedmiotem aktualizacji 5. Na niniejszej mapie nie badano występowania skał 6. Nie wykazano, ale istnieją w terenie innych nie wykazanych na niniejszej mapie urządzeń podziemnych, które nie były zapisane do Inwentaryzacji lub o których brak jest informacji w Instytucjach branżowych 7. Granice działek nanieśiono na niniejszą mapę bez użycia stanu prawnego ich przeliczeń 8. Kontury użytków oznaczonych symbolem [symbol] nie są ujawnione w bazie danych ewidencji gruntów i budynków	Nazwa wykonawcy: "ABS" Jarosław Wilizo ul. Koszusińskiego 10, 83-300 Elbląg kom. 0604550918 tel/fax 055 235 39 82 Mapa opracowana: Nr uprawnień, podpis osoby wykonawcy mgr Jarosław Wilizo up. MGPIB 14864 mgr Jarosław Wilizo up. MGPIB 14864 Podpis osoby nierzeczności wykonawcy Oznaczenie kancelaryjnego zgłoszenia pracy geodezyjnej: 800-145/2013 Kopia mapy wykonawczej: 23/18/2013
--	--	---



STAROSTA ELBLĄSKI
 Zgodnie z art. 28 b i 28c ustawy z dnia 17 maja 1989r. – Prawo geodezyjne i kartograficzne (Dz.U. z 2015r. poz. 520 ze zmianami) niniejsza dokumentacja zarejestrowana pod nr kancelaryjnym GN-E.6630.1.103.2015, dotycząca:
systemie projektowanej sieci kanalizacji sanitarnej oraz sieci elektroenergetycznej dla zasilania pompowni
 była przedmiotem stacjonarnej narady koordynacyjnej, przeprowadzonej w dniu 10 września 2015r. w siedzibie Powiatowego Ośrodka Dokumentacji Geodezyjnej i Kartograficznej w Elblągu, ul. Tysiąclecia 11 pok. Nr 3 **Z up. STABOSTY**

mgr inż. Zofia Puzyrowska
 GŁÓWNY SPECJALISTA
 w Wydziale Geodezji, Kartografii,
 Katastru i Inżynierii Pomocy



- OZNACZENIA:**
- PROJ. RURIOCIĄG TŁOCZNY
 - PROJ. POMPOWNI
 - SR ○ PROJ. STUDNIA ROZPRĘŻNA
 - SR ○ PROJ. STUDNIA REWIZYJNA
 - SO ○ PROJ. STUDNIA DLA ODPOWIERZANIA
 - KZ ○ PROJ. KOMORA ZASUW

Podawca nin. to niniejszy dokument został opracowany w wyniku prac geodezyjnych i kartograficznych, których rezultaty zawiera niniejszy materiał. Wszelkie dane geodezyjne i kartograficzne zostały sprawdzone i uwzględnione.

STAROSTA ELBLĄSKI
P. Stabosta
 21.02.2014
 Z up. STABOSTY
mgr inż. Zofia Puzyrowska
 GŁÓWNY SPECJALISTA
 w Wydziale Geodezji, Kartografii,
 Katastru i Inżynierii Pomocy

Podawca się za zgodność z oryginałem mapy do celów projektowych przyjętej do państwowego zasobu geodezyjnego i kartograficznego

ARKUSZ 15

* USŁUGI PROJEKTOWE * MGR INŻ. DOKTOR ROCHNA		NR RYS.
BUDOWA KANALIZACJI SANITARNEJ GMINA PASŁĘB-GRYŻYNA, ROGAJNY MAJKI - ZIELONKA PASŁĘCKA		SKALA
P.B.-SIECI SANITARNE		DATA
MGR INŻ. DOKTOR ROCHNA upr. nr 250/EL/79		08.2015r

MAPA DO CELÓW PROJEKTOWYCH arkusz nr 15 SKALA MAPY 1:1000		
woj. warmińsko-mazurskie pkm: elbląski gmina Pasłęb-Gryżyna, Rogajny Trasa Zielonka Paslecka, Kłeminek, MaJKI, Gryżyna, Rogajny, Rzędz, Paslek Jedn. ewid. 280407_5 Kopia mapy zasadniczej: 202.333.0294	1. Układ współrzędnych prostokątnych płaskich "2000"/7 2. Układ wysokości - Kransztadt 3. Data opracowania mapy 06.01.2014r. 4. Oznaczenie granic obszarów, który był przedmiotem aktualizacji 5. Na niniejszej mapie nie badano występowania służebności gruntowych 6. Nie wyklucza się istnienia w terenie innych nie wykazanych na niniejszej mapie urządzeń, które nie były zgłoszone do Inwentaryzacji lub o których brak jest informacji w Inwentaryzacji brzoźnowych 7. Granice działek nanieślono na niniejszej mapie bez uwzględnienia stanu prawnego ten przebiegu 8. Kontury ujętych oznaczonych symbolem () nie są ujętymi w bazie danych ewidencji gruntów i budynków	Nazwa wykonawcy: *ABC Jarosław Wilizo ul. Kłoduski 66/10 82-300 Elbląg kom. 060455098 tel/fax 055 235 39 82 Mapy opracował: mgr Jarosław Wilizo up. MGPIB 14864 Nr uprawnień, podpis geodety: mgr Jarosław Wilizo up. MGPIB 14864 Data: 2015.08.15 Opracowanie: mgr Jarosław Wilizo up. MGPIB 14864 Oznaczenie kancelaryjne zgłoszenia pracy geodety (nr): 800/145/2013 Data: 23/8/2013 Księga robót wykonawcy: 23/B/2013